

GARANTIE **EN MONTAGE**

ME
& YOU

ME & YOU

GEFELICITEERD

MET UW NIEUWE BADKAMERMEUBEL.

U hebt een kwalitatief hoogwaardig product aangeschaft, waarvan u nog vele jaren plezier zult hebben. De luxe van een kwalitatief badmeubel bij u thuis, zult u als bijzonder comfortabel ervaren! Om een optimale levensduur te garanderen is het belangrijk uw meubel zorgvuldig te installeren. De badkamermeubelen worden door vakmensen ontworpen en gemaakt. Zij staan voor kwaliteit en een betaalbare prijs.

Alvorens u van het meubel kunt gaan genieten dient u het natuurlijk te monteren. Lees daarom eerst deze handleiding aandachtig door en houd hem bij de hand als u het meubel monteert. Waarschuwing! Let op bij het opensnijden van de verpakking dat u het meubel niet beschadigt.

Uw tevredenheid over onze meubelen wordt zeer gewaardeerd en wanneer u na het nemen van de noodzakelijke maatregelen uit deze montagevoorschriften vragen of opmerkingen heeft, kunt u zich tot uw verkoopadviseur wenden.

Wij wensen u jarenlang badkamerplezier toe.

GARANTIEBEPALINGEN (24 MAANDEN)

- Controleer direct na ontvangst van het badmeubel op zichtbare schade en meld dit binnen 2 werkdagen bij de leverancier.
- Retourzendingen kunnen wij alleen accepteren in de originele verpakking.
- Artikelen met zichtbare schade mogen niet worden gemonteerd.
- Gemonteerd is geaccepteerd.
- In verband met vochtintrekking in het badmeubel dienen de wastafel en de onderkast afgekit te worden met zuurvrije sanitairkit (zie afbeeldingen voor juiste montage).
- Het badmeubel moet spatwatervrij worden gemonteerd.
- Zorg in verband met de luchtvochtigheid voor een goede ventilatie.
- Laat de elektra te allen tijde aansluiten door een erkend elektromonteur.
- Het doorbranden van verlichtingslampjes en tl-balken valt niet onder de garantie.
- Schade als gevolg van verkeerde montage, zoals verkeerd aangesloten aan- en afvoerleidingen, valt niet onder de garantie.
- Kleur- en tintafwijkingen geven geen recht op reclamatie.
- Hoge en halfhoge kasten dienen altijd vrij van de wastafelonderkast te worden geplaatst.

GEbruIKSAANWIJZING/MONTAGEVOORSCHRIFT

MONTAGE

1. Controleer de juiste aan- en afvoermaten. (zie pagina 6/7)
2. Bepaal de hoogten van de onderkast, wastafel, spiegel (kast) en hoge kast.
3. Monteer eerst de spiegel (kast) en de hoge kast. Dit om steengruis op de nog natte siliconenkit van de wastafel te vermijden en het is bovendien handiger werken als de onderkast met wastafel nog niet is gemonteerd.
4. Onderkast monteren en ophangen aan de stelnokken. Stel de onderkast af d.m.v. een waterpas.
5. De metalen ophangconsoles bevestigen aan de muur (niet bij het fonteinkastje).
6. De wastafel op de onderkast leggen en aansluiten op de aan- en afvoerleidingen.
7. Koppel de sifon los (de flexibele aansluitslangen voor de waterleiding hebben voldoende speling) en kit de achterkant van de wastafel, tussen de wastafel en de onderkast en de aansluiting van de wastafel en onderkast aan de muur met zuurvrije siliconenkit (zie foto's).
8. Sluit de sifon wederom aan.
9. Bevestig deugdelijk aan de muur. Voor gipswanden niet de bijgeleverde pluggen gebruiken. Raadpleeg hiervoor een specialist naar de mogelijkheden.



1. Afplakken met schilderstape



2. Afkitten tussen wastafel en onderkast



3. Afkitten langs wastafel, onderkast en wand



4. Schilderstape direct na gladstrijken verwijderen en de kitnaad nog 1 maal nastrijken

De toplaag bestaat uit een twee-componenten hoogglanslak of houtdecor. Vermijd daarom scherpe of krassende voorwerpen, agressieve schoonmaakmiddelen, schuursponsjes etc.

MONTAGE ONDERKAST

De basis van iedere opstelling is de wastafelonderkast. De hoogte van het badmeubel wordt bepaald door de gezamenlijke hoogte van de onderkast en wastafelblad. Met de maatgegevens is uitgegaan van een standaardhoogte van 90 cm, gerekend vanaf de afgewerkte vloer tot bovenkant wastafel.

Vóór montage van het badmeubel allereerst de laden/deuren via de geleiders/scharnieren losklikken van de corpus om beschadigingen te voorkomen (zie gebruiksaanwijzing ladesysteem). Pas nadat het volledige badmeubel is opgehangen de laden/deuren opnieuw vastklikken en afstellen.

AFKITTEN FIT ME AFDEKPLAAT

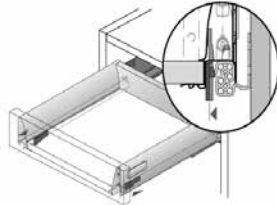
Ook de afdekplaat dient afgekit te worden. Wanneer dit niet of niet deugdelijk wordt gedaan, vervalt de garantie.

GEBRUIKSAANWIJZING

LADESYSTEEM

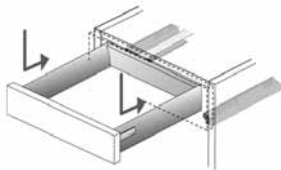
1. Lade of frontlade uitnemen:

Schuiflade of frontlade tot aanslag uittrekken. De snappers aan de onderkant van de lade naar elkaar toe drukken en tegelijkertijd de lade recht naar voor trekken.



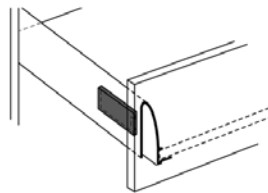
2. Lade of frontlade inzetten:

Schuiflade of frontlade op de geleiders plaatsen en inschuiven. De fixatie gebeurt automatisch.



3. Instelling van de frontplaat van de lade:

Afdekkappen afnemen.



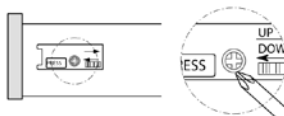
4. Hoogteverstelling:

De frontplaat kan met het regelbare wielje worden ingesteld.



5. Zijdelingse verstelling:

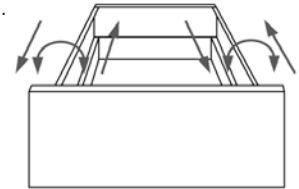
De frontplaat kan door draaien aan de regelbare schroef met een PZ 2 schroevendraaier worden ingesteld.



6. Neigingshoekverstelling bij frontladen:

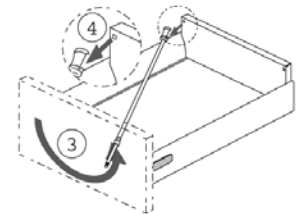
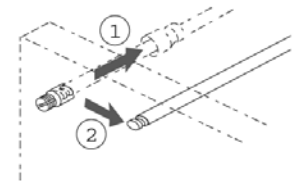
Door draaien aan de relingstangen.

- Naar links: frontplaat komt naar voor.
- Naar rechts: frontplaat gaat naar achter.



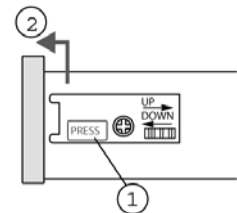
7. Demontage/Montage van de reling:

- De afdekkap naar achter schuiven.
- De relingstang uit de opening van de frontplaatbevestiging naar binnen uittrekken.
- Relingstang naar het midden van de schuiflade draaien.
- De relingbevestiging uit de achterwand trekken.
- De montage gebeurt in omgekeerde volgorde.



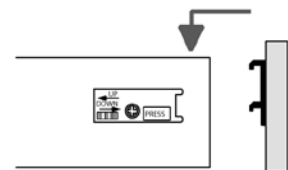
8. Demontage van de frontplaat:

- Tegelijkertijd op linker- en rechterontgrendelingsknop duwen.
- Frontplaat omhoog heffen en afnemen.



9. Montage frontplaat:

Frontplaat voor de lade zetten en naar beneden drukken. De frontplaat blokkeert automatisch.



GEBRUIKSAANWIJZING

WASTAFELS/SPIEGELS

POLYSTONE WASTAFELS

Het wastafelblad regelmatig behandelen met een autowas. Hierdoor verdwijnen kleine krasjes en wordt de waterafstotende werking versterkt. Diepere krasjes kunt u verwijderen door op de plaats van de kras licht te schuren met natschuurpapier (1200 korrels) en vervolgens behandelen met een autopolish. Het wastafelblad niet blootstellen aan temperaturen hoger dan 65°C. Gebruik geen agressieve middelen (aceton) en vermijd scherpe voorwerpen of krassende schoonmaakmiddelen.

KERAMISCHE/PORSELEINEN WASTAFELS

Keramische wastafels zijn gemaakt van een mengsel van hoogwaardig klei, zand en andere natuurlijke substanties. Het mengsel wordt gemalen, in de gewenste vorm gegoten, gedeeltelijk gedroogd en vervolgens gebakken met een temperatuur van ongeveer 1100 graden Celsius. Tijdens het bakproces krimpt de wastafel ongeveer 10% tot de gewenste vorm. Hierdoor zijn keramische wastafels onderhevig aan maatafwijkingen en oneffenheden. Reclames betreffende maatafwijkingen en oneffenheden kunnen daarom niet in behandeling worden genomen.

SPIEGELS

Reinig de spiegels met een schone zachte doek met behulp van lauw water. Gebruik geen agressieve schoonmaakproducten die zuren, ammoniak, kalkreinigende of schurende middelen bevatten. Deze tasten de verzilveringslaag aan. Vocht en schoonmaakresten kunnen via de zijkantten de verzilveringslaag aantasten. De garantie is niet van toepassing op bovengenoemde aantasting en op spiegels geplaatst in ruimten met een constant te hoge luchtvochtigheid.

MONTAGE SPIEGELS/VERLICHTING

Om de hoogte van de spiegel te bepalen dient u rekening te houden met de hoogte van de hoge kast. De spiegel met verlichting kan direct op het netstroom worden aangesloten. Aanbevolen wordt om deze aan te sluiten op de schakeling van de hoofdverlichting in de badkamer (niet op de constante stroom). Alvorens de verlichting aan te sluiten dient eerst de verlichting op de trafo te worden aangesloten.



MET ALUMINIUM FRAME

60 X 80 CM
70 X 80 CM
90 X 80 CM
100 X 80 CM
120 X 80 CM
140 X 80 CM



MET GEÏNTEGREERDE
VERLICHTING

60 X 80 CM
70 X 80 CM
90 X 80 CM
100 X 80 CM
120 X 80 CM
140 X 80 CM



MET LED VERLICHTING
RONDOM

60 X 80 CM
70 X 80 CM
90 X 80 CM
100 X 80 CM
120 X 80 CM



TWEEZIJDIGE SPIEGEL EN KAST VOORZIEN VAN
GESPIEGELDE ZIJPANELEN, TL-ONDERVERLICHTING
EN SCHAKELAAR/STOPCONTACT

60 X 13 X 73 CM
70 X 13 X 73 CM
90 X 13 X 73 CM
100 X 13 X 73 CM
120 X 13 X 73 CM
140 (2X70) X 13 X 73 CM

MONTAGE SPIEGELKASTEN

Vóór montage van de spiegelkast allereerst de deuren via de scharnieren losklikken (via snelkliksysteem) van de corpus om beschadigingen te voorkomen. Pas nadat de spiegelkast volledig is gemonteerd, de deuren opnieuw vastklikken en afstellen.

Om de hoogte van de spiegelkast te bepalen dient u eventueel rekening te houden met de hoogte van de hoge kast. Verbind de eurostekkers van de led-verlichting en onderverlichting op de twee aansluitingen van de schakelaar en sluit vervolgens de drie-aderige bedrading aan op het netstroom. *Belangrijk! Controleer altijd of de spiegel/spiegelkast goed op de gemonteerde haken hangt.*



LEDLAMP SMAL (S)
3 CM (TBV SPIEGEL/SPIEGELKAST)

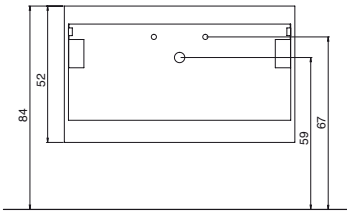


LEDLAMP BREED (B)
30 CM (TBV SPIEGELKAST)

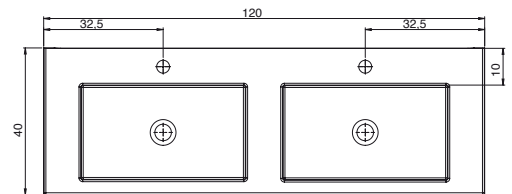
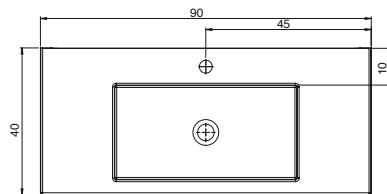
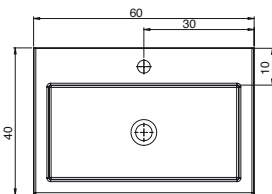
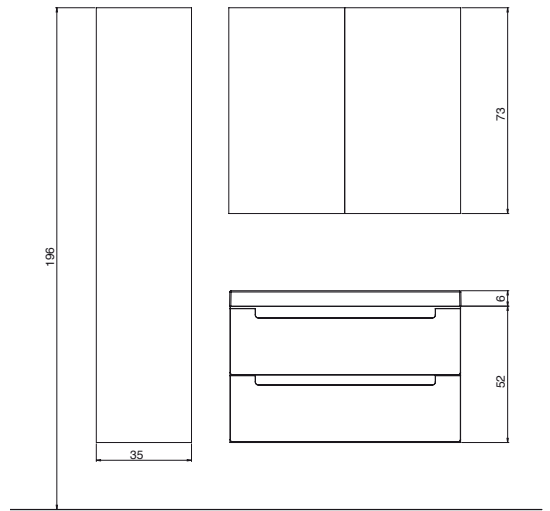


VERLICHTINGSBALK LED (TBV SPIEGELKAST)
60 CM
70 CM
90 CM
100 CM
120 CM
140 CM (= 2 X 70)

SUIT ME MAATVOERINGEN

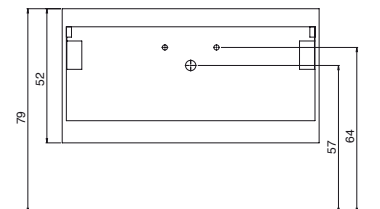


lijntekening gebaseerd op wastafel met 1 kraanggat en 1 afvoer

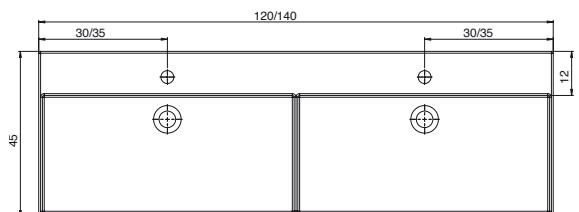
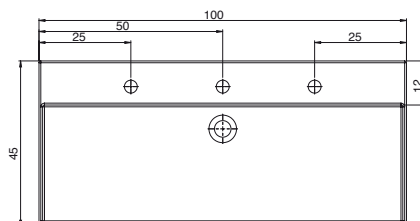
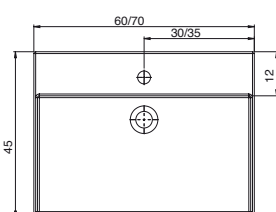
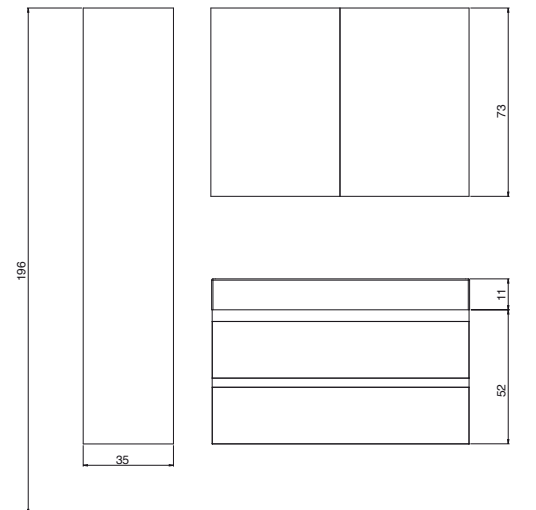


6

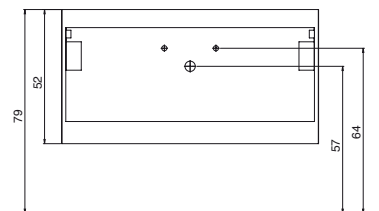
TOUCH ME MAATVOERINGEN



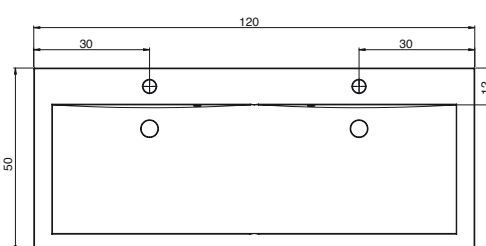
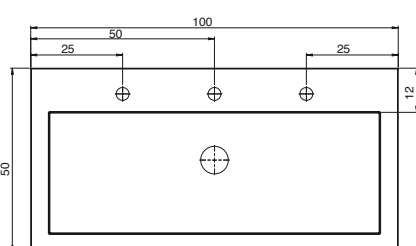
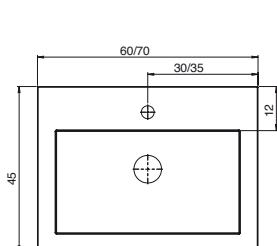
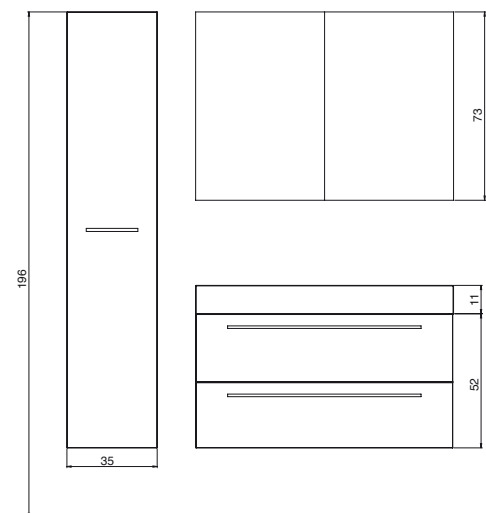
lijntekening gebaseerd op wastafel met 1 kraanggat en 1 afvoer



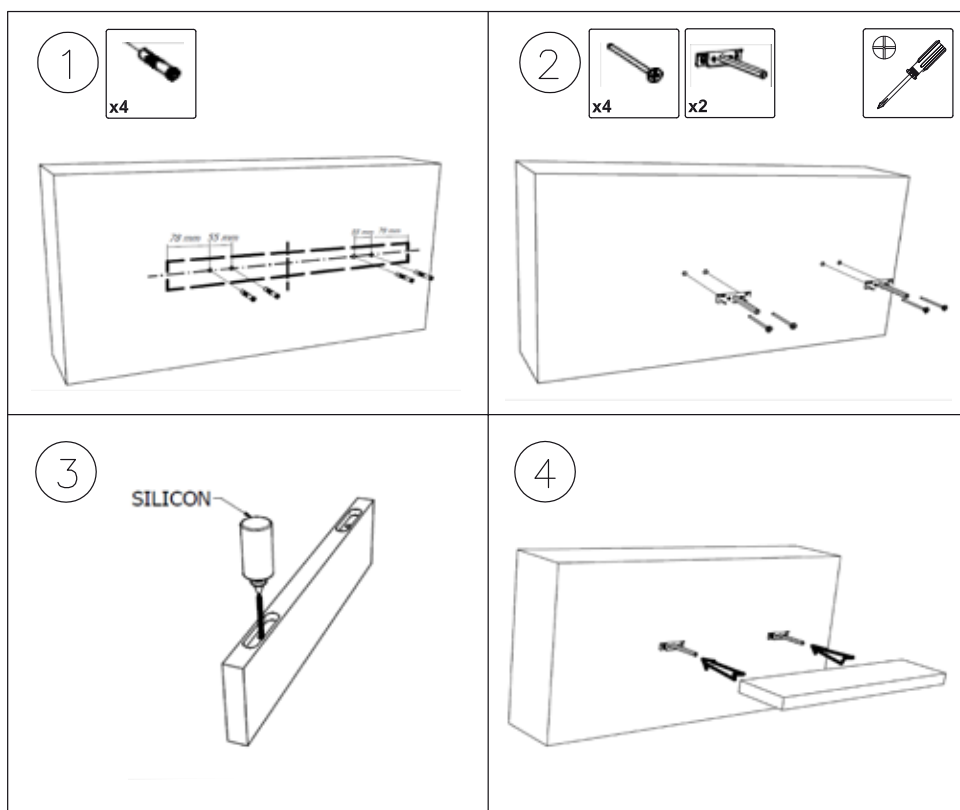
FIT ME MAATVOERINGEN



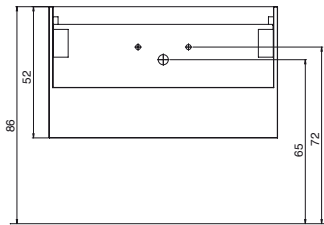
lijntekening gebaseerd op wastafel met 1 kraangat en 1 afvoer



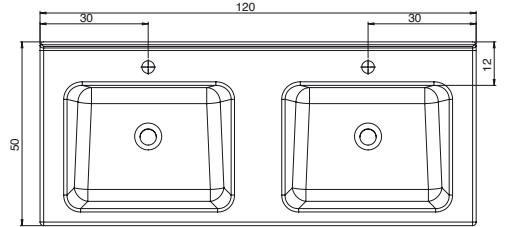
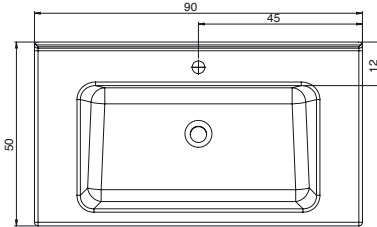
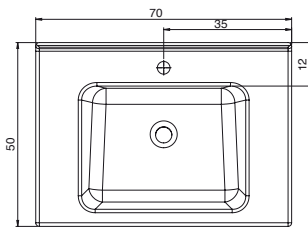
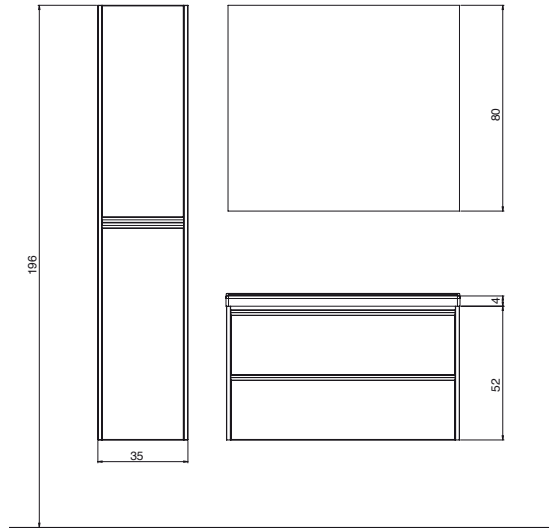
FIT ME PLANCHET MONTAGE



ROCK ME MAATVOERINGEN

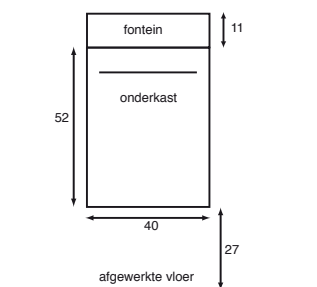


lijntekening gebaseerd op wastafel met 1 kraangat en 1 afvoer



EXCUSE ME MAATVOERINGEN

Voorraanzicht 'Excuse Me' fonteinmeubel
(in centimeters)



Achteraanzicht onderkast 'Excuse Me' fonteinmeubel
(in centimeters)

