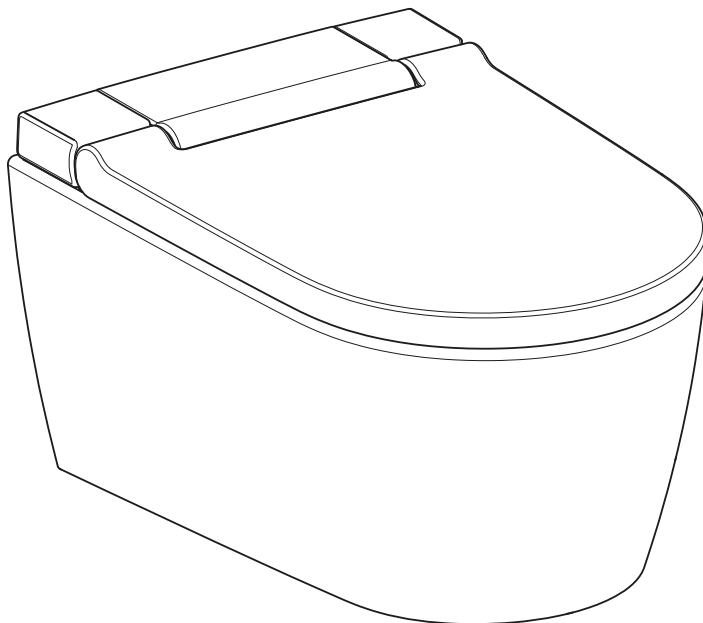


**GEBERIT AQUACLEAN SELA**

**■ GEBERIT**



# **GEBRUIKSAANWIJZING**



# Inhoudsopgave

<b>Voor uw veiligheid.....</b>	<b>5</b>
Voor wie is het product geschikt?.....	5
Hoe moet het product worden gebruikt? .....	5
Wat moet u vermijden? .....	5
Onjuist gebruik .....	5
Algemene veiligheidsinstructies .....	5
Verklaring van waarschuwingsaanwijzingen .....	7
Overzicht van de symbolen aan het product .....	7
<b>Leer het apparaat kennen.....</b>	<b>8</b>
Over Geberit AquaClean apparaten.....	8
Funcctieoverzicht .....	8
Het apparaat in één oogopslag .....	9
<b>Het bedieningsconcept.....</b>	<b>11</b>
Over het bedieningsconcept.....	11
Voorkant van de afstandsbediening.....	11
Achterzijde van de afstandsbediening .....	12
Geberit AquaClean app.....	12
<b>Zo bedient u het apparaat.....</b>	<b>13</b>
Eerste stappen .....	13
Duur van het douchen .....	13
Apparaat in- resp. uitschakelen.....	14
Anale douche gebruiken.....	15
Oscillerende beweging van de anale douche uit- en inschakelen .....	15
Ladydouche gebruiken .....	16
Oriëntatielicht uit- en inschakelen .....	16
<b>Pas het douchen aan uw behoeften aan .....</b>	<b>17</b>
Douchestraalsterkte instellen .....	17
Douchearmpositie instellen .....	17
Snel opslaan van gebruikersprofielen .....	18
Opslaan van het persoonlijke gebruikersprofiel in de Geberit AquaClean app.....	18
Wat gebeurt er na het gebruik?.....	18
<b>Zo programmeert u het apparaat.....</b>	<b>19</b>
Overzicht van de programmeermogelijkheden.....	19
Basisinstellingen veranderen .....	19
Gebruikersprofielen aanmaken .....	21
<b>Apparaat reinigen en ontkalken.....</b>	<b>23</b>
Reiniging van wc-keramiek met oppervlaktelaag .....	23
Verzorging en reiniging van gladde oppervlakken .....	23
Automatische wateruitwisseling .....	23
Algemene reinigingsaanbevelingen .....	23
Doelgerichte desinfectie.....	24
Geschikte reinigingsmiddelen en reinigingsbenodigdheden .....	24
Hoofdmenu onderhoud en verzorging.....	26
Apparaat ontkalken .....	29
Wc-zitting en behuizing reinigen .....	31

Douchekop reinigen .....	32
Spoelbereik van de wc-keramiek reinigen.....	32
<b>Zo verhelpt u storingen .....</b>	<b>33</b>
Status-LED op het oriëntatielicht.....	33
Ontkalkingsmelding van het apparaat .....	33
Douchewc werkt niet .....	34
Overige functiefouten .....	35
Afstandsbediening is zonder functie.....	36
Batterij van de afstandsbediening vervangen .....	37
Afstandsbediening opnieuw toewijzen .....	37
<b>Duurzaamheid.....</b>	<b>38</b>
Geberit groep en duurzaamheid.....	38
Ecodesign - levenscyclusanalyse.....	38
Ecotips.....	38
<b>Afvoer .....</b>	<b>39</b>
Afvoer van afgedankte elektrische en elektronische apparatuur .....	39
<b>Eindconsument-garantie .....</b>	<b>40</b>
<b>Registreer uw apparaat.....</b>	<b>41</b>
<b>Technische gegevens en conformiteit .....</b>	<b>42</b>
Technische gegevens .....	42
Vereenvoudigde EU-conformiteitsverklaring .....	42

## Voor uw veiligheid

---

### Voor wie is het product geschikt?

De Geberit AquaClean douchewc is in zijn functie als wc voor alle leeftijdsgroepen geschikt. Reiniging en servicewerkzaamheden mogen door kinderen alleen onder toezicht worden uitgevoerd.

### Hoe moet het product worden gebruikt?

Het product is geschikt voor de volgende gebruiksdoeleinden en toepassingen:

- bij het gebruik als douchewc:
  - voor het reinigen van de anale zone
  - voor de uitwendige reiniging van de vaginale zone
- voor installatie in een verwarmde binnenruimte
- voor de aansluiting op het drinkwatersysteem
- voor het gebruik met water uit omgekeerde osmose-installaties

### Wat moet u vermijden?

Het product is niet bedoeld voor het volgende gebruik:

- verlaten van de wc-zitting tijdens het douchen
- het plaatsen van lasten en voorwerpen op de wc-deksel
- onderdempelen van de afstandsbediening in vloeistoffen
- bedrijf zonder stop voor Geberit AquaClean ontkalkingsmiddel

### Onjuist gebruik

Bij onjuist gebruik kan Geberit niet aansprakelijk worden gesteld voor de gevolgen.

### Algemene veiligheidsinstructies

De hierna volgende veiligheidsinstructies gelden gedurende de gehele levenscyclus van het product:

- Lees de gebruiksaanwijzing vóór het eerste gebruik om u vertrouwd te maken met het gebruik van het product.

- Bewaar de gebruiksaanwijzing voor toekomstig gebruik.
- Gebruik het apparaat niet wanneer het beschadigd is. Scheid het apparaat als dat mogelijk is van het net en neem contact op met de servicedienst van Geberit.
- Het apparaat niet openen. Het bevat geen door de gebruiker te onderhouden of te repareren componenten.
- Verricht geen modificaties of toevoegingen. Bij modificaties bestaat levensgevaar.
- Reparaties mogen alleen met originele reserveonderdelen uitgevoerd worden door erkende vakmensen.
- Er mag alleen origineel toebehoren worden gebruikt.
- Bediening en onderhoud mogen door de beheerder of gebruiker uitsluitend worden uitgevoerd voor zover dat in deze gebruiksaanwijzing beschreven is.
- Gebruik voor de montage altijd de actuele versie van de montagehandleiding, indien de Geberit AquaClean werd gedemonteerd (bijv. voor een verhuizing).
- Sluit de Geberit AquaClean alleen op een netspanning aan die conform is aan het typeplaatje.
- Neem met betrekking tot de omgang met reinigings- en ontkalkingsmiddelen altijd de informatie van de fabrikant in acht.

---

**i** Dit document bevat op verschillende locaties waarschuwingsaanwijzingen. Waarschuwingen zijn handelings- en situatieafhankelijke veiligheidsinstructies. Zij waarschuwen voor specifieke gevaren.

---

**i** Deze handleiding komt overeen met de technische stand van het apparaat op het tijdstip van de publicatie. Wijzigingen in het kader van de verdere ontwikkeling behouden wij ons voor.

Een actuele versie van dit document en andere documenten is voor u online beschikbaar: [www.geberit.com](http://www.geberit.com).

## Verklaring van waarschuwingsaanwijzingen

Waarschuwingsaanwijzingen zijn aangebracht op de plaats waar het gevaar zich kan voordoen.

Waarschuwingsaanwijzingen zijn als volgt opgebouwd:



### WAARSCHUWING

#### Aard en bron van het gevaar

Mogelijke gevolgen bij niet in acht nemen van het gevaar.

- ▶ Maatregelen om gevaar te voorkomen.

De volgende signaalwoorden worden gebruikt om op restgevaren in waarschuwingsaanwijzingen te wijzen en belangrijke informatie aan te geven.

Symbol	Signaalwoord en betekenis
	<b>GEVAAR</b> Het signaalwoord verwijst naar een gevaar met een hoog risico dat, indien het gevaar niet wordt vermeden, de dood of ernstig letsel tot gevolg heeft.
	<b>ATTENTIE</b> Het signaalwoord duidt op een gevaar, dat indien het niet vermeden wordt, tot schade aan eigendom kan leiden.
	Alleen gemarkeerd met symbool. Wijst op een belangrijke informatie.

## Overzicht van de symbolen aan het product

Symbol	Betekenis
	De veiligheidsinstructies en de gebruiksaanwijzing/handleiding voor de inbedrijfstelling van het product lezen.
	Levensgevaar door elektrische schok

# Leer het apparaat kennen

---

## Over Geberit AquaClean apparaten

Een Geberit AquaClean apparaat is een wc met geïntegreerde douchefunctie. Het apparaat voldoet ook aan alle functies van een traditionele wc. Andere functies zijn afhankelijk van de uitvoering van uw product.

### Functieoverzicht

Hygiënefuncties:

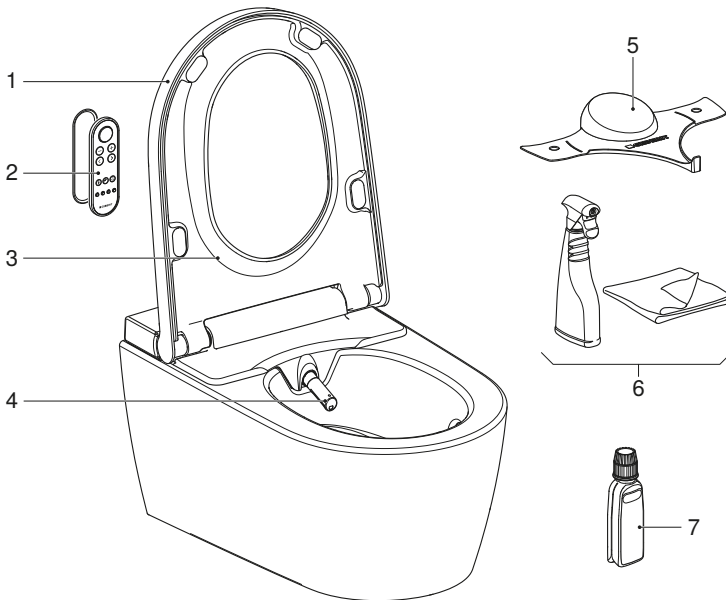
- TurboFlush-spoeltechniek
- WhirlSpray-douchetechnologie met individuele douchearmpositie
- oscillerende beweging van de douchearm
- in de douchekop geïntegreerde, uitschuifbare Ladydouchekop met individuele douchearmpositie
- automatische douchearmreiniging voor en na het douchen
- ontkalkingsprogramma

Comfortfuncties:

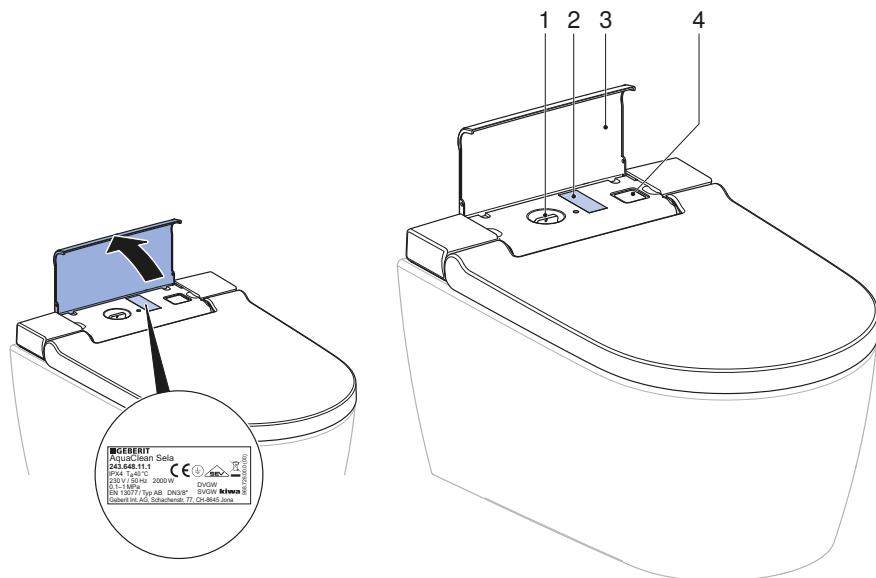
- douchestraalsterkte kan worden gekozen
- wc-zittingsring en wc-deksel met SoftClosing
- afstandsbediening met LCD-display
- alle functies met afstandsbediening bedienbaar
- vier individuele gebruikersprofielen kunnen worden opgeslagen



## Het apparaat in één oogopslag



- 1 Wc-deksel
- 2 Afstandsbediening met magnetische wandhouder
- 3 Wc-zittingsring
- 4 Douchearm met douchekop en Ladydouchekop
- 5 Spatbescherming
- 6 Geberit AquaClean reinigingsset (art. nr. 242.547.00.1)
- 7 Geberit AquaClean ontkalkingsmiddel (art. nr. 147.040.00.1)



- 1 Vulopening met stop voor Geberit AquaClean ontkalkingsmiddel
- 2 Typeplaatje met serienummer
- 3 Designafdekking
- 4 Hoofdschakelaar

# Het bedieningsconcept

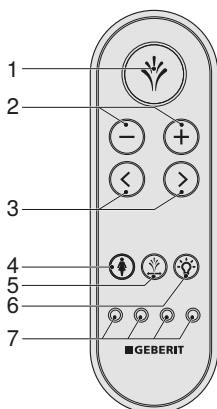
---

## Over het bedieningsconcept

De douchewc kan via de afstandsbediening of via de Geberit AquaClean app worden bediend.

## Voorkant van de afstandsbediening

Via de voorkant van de afstandsbediening kunnen alle functies voor het dagelijks gebruik worden bediend.



- 1 Toets <Douche>: douchefunctie starten en stoppen. Ladydouche stoppen.
- 2 Toetsen <->/<+>: douchestraalsterkte verminderen of verhogen.
- 3 Pijltoetsen <links>/<rechts>: douchearmpositie instellen.
- 4 Toets <Ladydouche>: Ladydouche starten en stoppen.
- 5 Toets <Oscillerende beweging>: oscillerende beweging tijdens de anale douche starten en stoppen.
- 6 Toets <Oriëntatielicht>: oriëntatielicht in- en uitschakelen
- 7 Toetsen <Gebruikersprofiel>: gebruikersprofielen 1–4 selecteren

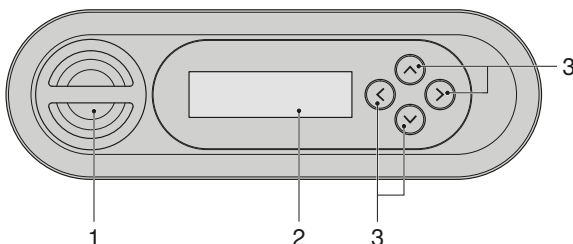
Door middel van de toetsen gebruikersprofiel op de afstandsbediening kunnen 4 gebruikersprofielen worden opgeslagen.



Gebruikersprofielen maken een rechtstreekse toegang tot uw persoonlijke instellingen mogelijk. Selecteer uw gebruikersprofiel, zodra u plaats heeft genomen.

## Achterzijde van de afstandsbediening

Aan de achterzijde van de afstandsbediening heeft u toegang tot systeeminstellingen en extra functies.



- 1 Batterijvak
- 2 LCD-display
- 3 Pijltoetsen <boven>/<onder>, <links>/<rechts>



De batterij van de afstandsbediening heeft een levensduur van meerdere jaren. Bij het uitvallen van de afstandsbediening, kan de batterij worden vervangen.

## Geberit AquaClean app

Via de Geberit AquaClean app kunnen de volgende functies van de douchewc worden uitgevoerd:

- afstandsbediening van de Geberit AquaClean douchewc
- weergave en aanpassing van de instellingen

De Geberit AquaClean app biedt de volgende extra voordelen:

- opslaan van de persoonlijke instellingen op de smartphone
- ondersteuning bij het onderhoud en de verzorging van het apparaat
- eenvoudige registratie van uw Geberit AquaClean douchewc
- functiefilms
- service- en contactinformatie

De Geberit AquaClean app is voor Android- en iOS-smartphones in de desbetreffende App Store gratis verkrijgbaar.

Android:



iOS:



De functionaliteit van de Geberit AquaClean app kan per land verschillend zijn.

# Zo bedient u het apparaat

---

## Eerste stappen

---



Wordt een gebruiker herkend, dan worden automatisch de basisinstellingen opgeroepen.

→ Zie Basisinstellingen veranderen.

Tijdens het douchen kunt u het douchen echter ten allen tijde aan uw individuele behoeften aanpassen.

Het apparaat is uitgerust met een gebruikersherkenning die de belasting van de wc-zitting herkent.

Wanneer u op de wc-zitting gaat zitten, activeert het apparaat de douchefunctie.

Bij het verlaten van de wc-zitting wordt de douchefunctie gedeactiveerd.

## Duur van het douchen

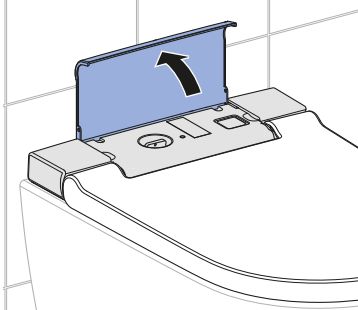
De anale douche en Ladydouche hebben een verschillende doucheduur.

- De doucheduur van de anale douche bedraagt 50 seconden. Dit kan te allen tijde door het opnieuw indrukken van de toets <Douche> worden beëindigd.
- De doucheduur van de Ladydouche bedraagt 30 seconden. Dit kan te allen tijde door het opnieuw indrukken van de toets <Ladydouche> worden beëindigd.

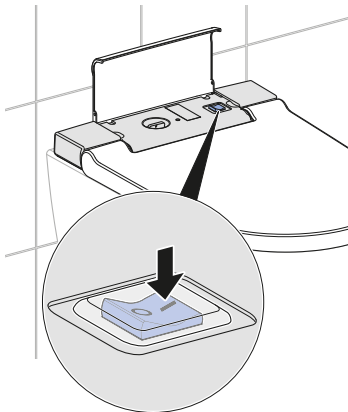
## Apparaat in- resp. uitschakelen

**i** Tussen het uitschakelen en inschakelen moet u ten minste 30 seconden lang wachten, om de elektronica volledig te ontladen.

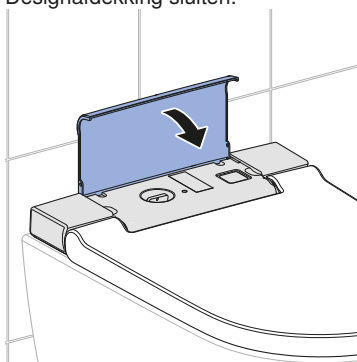
**1** Open de designafdekking.



**2** Bedien de hoofdschakelaar.



**3** Designafdekking sluiten.



### Resultaat

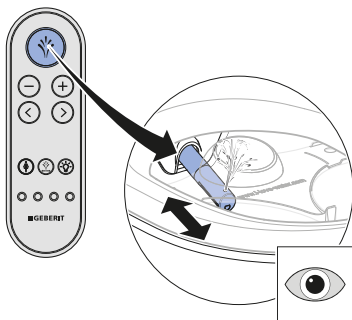
✓ Het apparaat wordt na het inschakelen opnieuw geïnitieerd.

## Anale douche gebruiken

### Voorwaarde

- U zit op de wc-zittingsring.

- ▶ Druk één keer kort op de toets <Douche> op de afstandsbediening.



### Resultaat

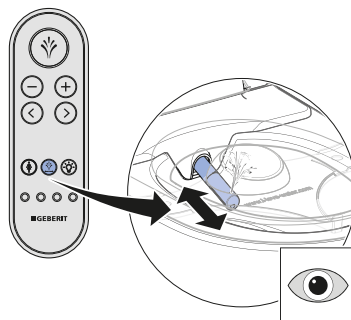
- ✓ Het douchen start met de oscillerende beweging.

- i** Door het opnieuw indrukken van de toets <Douche> kunt u het douchen voortijdig beëindigen.

## Oscillerende beweging van de anale douche uit- en inschakelen

- i** De oscillerende beweging van de douchearm verhoogt de reinigende werking.

- ▶ Door het indrukken van de toets <Oscillerende beweging> of gelijktijdig indrukken van de pijltoetsen <links> en <rechts> kan de oscillerende beweging tijdens het douchen uit- en ingeschakeld worden.



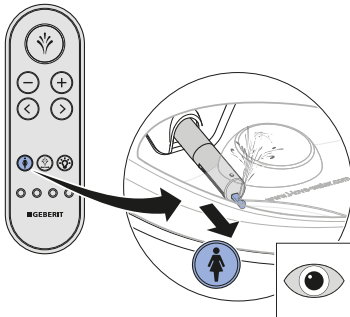
## Ladydouche gebruiken

- i** De vrouwelijke genitale zone is een zeer gevoelige zone, die speciale en behoedzame verzorging vereist. Om optimale reinigingsresultaten te bereiken, moet de Ladydouche voor uw ergonomische omstandigheden worden ingesteld. De positie van de douchekop en de douchestraalsterkte moeten zodanig worden gekozen dat de douchestraal niet in de vagina kan binnendringen.

### Voorwaarde

- U zit op de wc-zittingsring.

- ▶ Druk op de toets <Ladydouche> op de afstandsbediening.



### Resultaat

- ✓ Het douchen start.

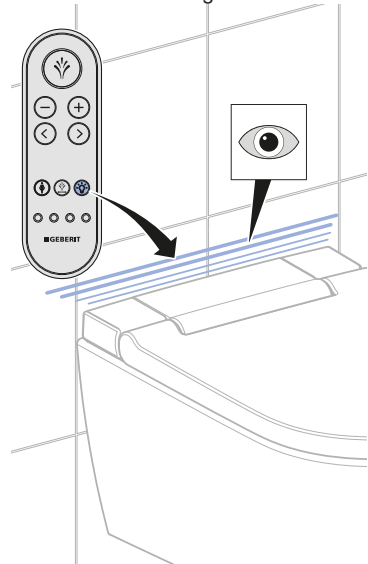
- i** Door het opnieuw indrukken van de toets <Ladydouche> kunt u het douchen voortijdig beëindigen.

## Oriëntatielicht uit- en inschakelen

### Voorwaarde

- Het apparaat is ingeschakeld.

- ▶ Druk op de toets <Oriëntatielicht> op de afstandsbediening.



### Resultaat

- ✓ Het oriëntatielicht gaat uit/begint te branden.



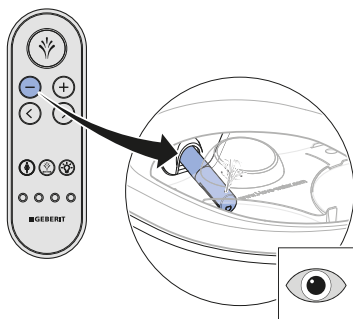
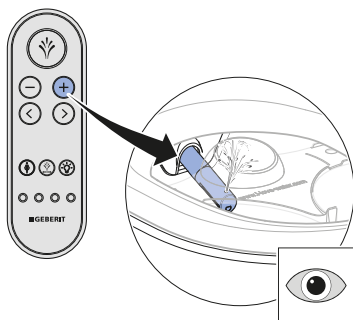
# Pas het douchen aan uw behoeften aan

## Douchestraalsterkte instellen

### Voorwaarde

- Het douchen loopt nu.

- ▶ Druk op de toets <+> om de douchestraalsterkte te verhogen. Druk op de toets <-> om de douchestraalsterkte te verminderen.



### Resultaat

- ✓ De douchestraal wordt sterker resp. zwakker.

- i** U kunt de douchestraalsterkte in 5 stappen instellen.

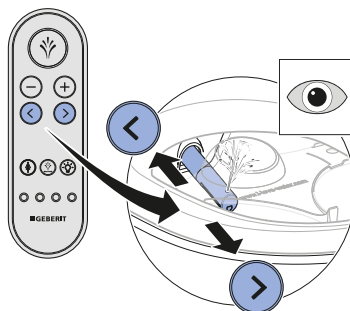
## Douchearmpositie instellen

- i** Vrouwelijke gebruikers moeten de douchearmpositie van de douchefunctie optimaal op hun ergonomische omstandigheden instellen. Dit om de natuurlijke bescherming van de vaginale zone niet te beïnvloeden.

### Voorwaarde

- Het douchen loopt nu.

- ▶ Druk op de pijltoetsen op de afstandsbediening, om de douchearm te positioneren.



### Resultaat

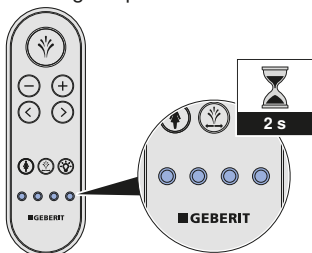
- ✓ De douchearm is optimaal ingesteld.

- i** U kunt de douchearmpositie in 5 stappen instellen.

## Snel opslaan van gebruikersprofielen

---

- Houd een van de 4 gebruikersprofieltoetsen langer dan 2 seconden ingedrukt om de actuele instellingen op te slaan.



## Opslaan van het persoonlijke gebruikersprofiel in de Geberit AquaClean app

---

- i** Het opslaan van het gebruikersprofiel in de Geberit AquaClean app vereist geen activering van de gebruikersdetectie, zolang u zich in het detectiebereik van de douchewc bevindt.

### Voorwaarde

- De actuele versie van de Geberit AquaClean app is op uw smartphone geïnstalleerd.
- De Geberit AquaClean app wordt uitgevoerd.
- U bevindt zich in het detectiebereik van de douchewc.

- Sla de instellingen op in de Geberit AquaClean app.

### Resultaat

- ✓ Het persoonlijke gebruikersprofiel is op uw smartphone opgeslagen.
- ✓ De instellingen zijn van toepassing op alle gekoppelde douchewc's.

## Wat gebeurt er na het gebruik?

Na gebruik wordt het apparaat automatisch voorbereid voor hernieuwd gebruik:

- De douchekop wordt intensief gespoeld.
- Het apparaat wordt in de energiespaarmodus gebracht.

# Zo programmeert u het apparaat

## Overzicht van de programmeermogelijkheden

De systeemfuncties kunnen aan de achterzijde van de afstandsbediening worden ingesteld. De volgende hoofdmenu's zijn beschikbaar:

- [Basisinstellingen]
- [Profielinstellingen]
- [Onderhoud en verzorging]

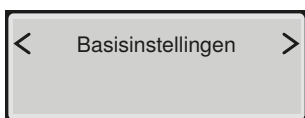
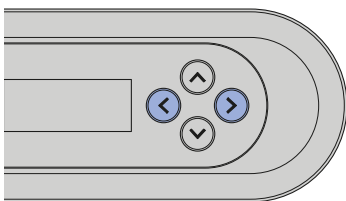


- Door het drukken op een willekeurige toets op de achterzijde van de afstandsbediening wordt het display geactiveerd. Het display wordt na 30 seconden automatisch gedeactiveerd om de batterijvoeding te sparen.
- Door het drukken van de pijltoets <boven> langer dan 2 seconden wordt naar het menu [Basisinstellingen] teruggesprongen.

## Basisinstellingen veranderen

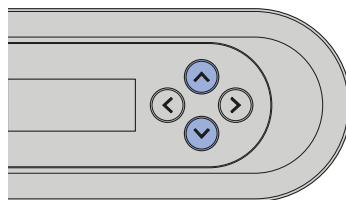
1

Roep het hoofdmenu [Basisinstellingen] door middel van de pijltoetsen <links>/<rechts> aan de achterzijde van de afstandsbediening op.

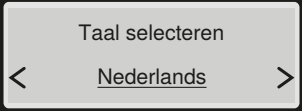
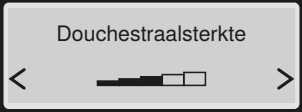
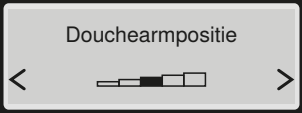
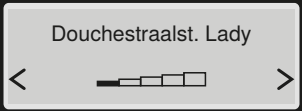
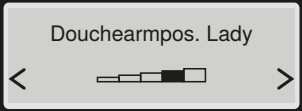
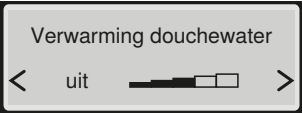
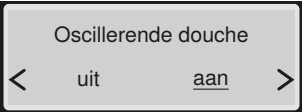
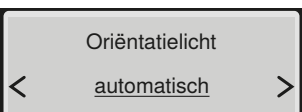

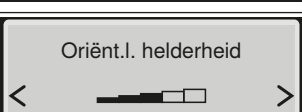


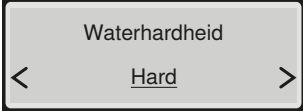
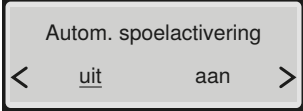
2

Gebruik de pijltoetsen <boven>/<onder>, om naar het volgende menupunt te komen.



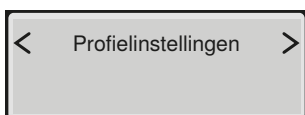
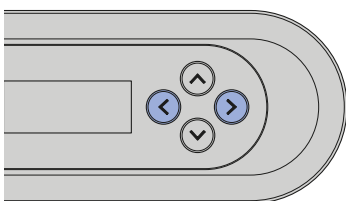
Voor het opslaan van de gewijzigde instellingen moet het menu volledig worden doorlopen, tot het hoofdmenu weer op het display verschijnt.

Weergave op het display	Opmerking
	Taal van de weergave selecteren
	Douchestraalsterkte van de anale douche
	Douchearmpositie van de anale douche
	Douchestraalsterkte van de Ladydouche
	Douchearmpositie van de Ladydouche
	Temperatuurinstelling van het douchewater
	[aan] = De oscillerende beweging van de douchearm is geactiveerd. [uit] = De oscillerende beweging van de douchearm is gedeactiveerd.
	[aan] = Het oriëntatielicht brandt permanent. [uit] = Het oriëntatielicht is gedeactiveerd. [automatisch] = Het oriëntatielicht gaat bij geringe omgevingshelderheid aan, zodra deze de grenswaarde (lichtsensitive gevoeligheid) onderschrijft.
	Kleuren van het oriëntatielicht: wit/blauw/turkoois/magenta/oranje/geel/warmwit
	Helderheidsinstelling van het oriëntatielicht

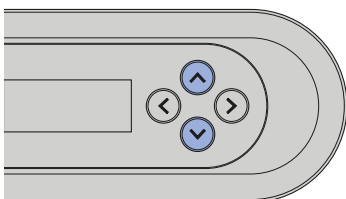
Weergave op het display	Opmerking
	Instelbare hardheid: hard/medium/zacht → Zie Ontkalkingsmelding van het apparaat.
	Dit menu verschijnt alleen, als de als optie verkrijgbare interfacemodule voor de externe spoelactivering is geïnstalleerd.

## Gebruikersprofielen aanmaken

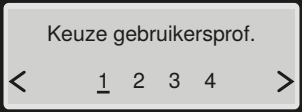
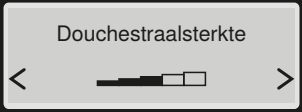
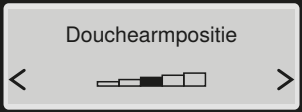
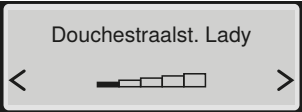
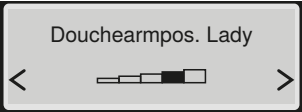
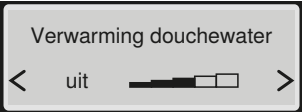
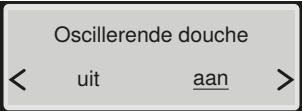
- 1 Roep het hoofdmenu [Profielinstellingen] door middel van de pijltoetsen <links>/<rechts> aan de achterzijde van de afstandsbediening op.



- 2 Selecteer door middel van de pijltoetsen <boven>/<onder> de instellingen, die u wilt wijzigen.



**i** Voor het opslaan van de gewijzigde instellingen moet het menu volledig worden doorlopen, tot het hoofdmenu weer op het display verschijnt.

Weergave op het display	Opmerking
	Komt overeen met de gebruikersprofieltoetsen aan de voorzijde van de afstandsbediening
	Douchestraalsterkte van de anale douche
	Douchearmpositie van de anale douche
	Douchestraalsterkte van de Ladydouche
	Douchearmpositie van de Ladydouche
	Temperatuurinstelling van het douchewater
	[aan] = De oscillerende beweging van de douchearm is geactiveerd. [uit] = De oscillerende beweging van de douchearm is gedeactiveerd.

# Apparaat reinigen en ontkalken

## Reiniging van wc-keramiek met oppervlaktelaag

De wc-keramiek is afgewerkt met een bijzondere oppervlaktelaag. Door deze oppervlaktelaag trekken waterdruppels zich bolvormig samen en parelen zeer goed af. Deeltjes zoals kalk en vuil worden in de waterdruppels ingesloten en zo weggespoeld. Dit effect is bijzonder milieuvriendelijk, aangezien er geen agressieve wc-reinigingsmiddelen meer vereist zijn.

## Verzorging en reiniging van gladde oppervlakken

Alle gladde oppervlakken kunnen hygiënisch worden gereinigd met water en een vloeibaar, huidvriendelijk, mild reinigingsmiddel.



Agressieve en schurende reinigingsmiddelen kunnen het oppervlak beschadigen. Gebruik uitsluitend vloeibare, huidvriendelijke en milde reinigingsmiddelen. De Geberit AquaClean reinigungsset (art. nr. 242.547.00.1) bevat een reinigingsmiddel, dat gebruiksklaar is en optimaal op alle Geberit AquaClean oppervlakken is afgestemd.

## Automatische wateruitwisseling

Werd de douchewc gedurende 2 maanden niet gebruikt, dan wordt het apparaat na inschakeling met vers water gespeld. Daarmee wordt de kwaliteit van het douchewater vóór gebruik veiliggesteld.

## Algemene reinigungsaanbevelingen

Reinigungsinterval	Reinigungsactiviteit
Dagelijks	▶ Waterdruppels met een zachte, pluisvrije doek verwijderen om kalkvlekken te voorkomen.
Wekelijks	▶ Alle oppervlakken en hoeken grondig reinigen. → Zie "Wc-zitting en behuizing reinigen", pagina 31. ▶ Douchekop controleren en indien nodig reinigen. → Zie "Douchekop reinigen", pagina 32. ▶ Douchekop onder stromend water uitspoelen, om vreemde stoffen te verwijderen.
Maandelijks	▶ Wc-keramiek met Geberit AquaClean reinigungs middel reinigen. → Zie "Spoelbereik van de wc-keramiek reinigen", pagina 32.

## Doelgerichte desinfectie

Een desinfectie wordt alleen aanbevolen, wanneer er een concreet risico is voor infectie door ziekteverwekkers.

---

### ATTENTIE

#### Beschadigingen van het oppervlak veroorzaakt door agressieve desinfectiemiddelen

- ▶ Gebruik alleen desinfectiemiddelen op basis van alcohol, die ook geschikt zijn voor de desinfectie van de handen en de huid.
- ▶ Neem de veiligheidsinstructies van de fabrikant over de omgang met gevaarlijke stoffen in acht.

Type desinfectie	Proces desinfectie
<b>Natte wisdesinfectie</b> Te gebruiken op gladde oppervlakken, die kunnen worden afgewreven	<ul style="list-style-type: none"><li>▶ Oppervlakken volledig met desinfectiemiddel bevochtigen.</li><li>▶ Desinfectiemiddel volgens de informatie van de fabrikant in laten werken.</li><li>▶ Oppervlakken vervolgens met wegwerpdoekjes afwrijven.</li></ul>
<b>Spuitedesinfectie</b> Alleen te gebruiken op moeilijk toegankelijke oppervlakken, die niet afgewreven kunnen worden	<ul style="list-style-type: none"><li>▶ Moeilijk toegankelijk oppervlak met het desinfectiemiddel nat inspuiten.</li><li>▶ Desinfectiemiddel volgens de informatie van de fabrikant in laten werken.</li></ul>

## Geschikte reinigingsmiddelen en reinigingsbenodigheden

---

### ATTENTIE

#### Schade aan het apparaat door agressieve ontkalkingsmiddelen

- ▶ Het apparaat uitsluitend met Geberit AquaClean ontkalkingsmiddel vullen.

---






### ATTENTIE




#### Beschadigingen van het oppervlak veroorzaakt door agressieve en schurende reinigingsmiddelen

- ▶ Geberit AquaClean reinigingsmiddel gebruiken.

De Geberit AquaClean reinigingsset bevat een reinigingsmiddel dat gebruiksklaar is en optimaal op alle Geberit AquaClean oppervlakken is afgestemd.



Symbol	Eigenschappen geschikte reinigingsmiddelen
	Huidvriendelijk
	Zwak zuur, bijvoorbeeld sterk verdund citroenzuur
	Zwak schuimend
	Vloeibaar
	Water verdunbaar

Symbol	Geschikte reinigingsapparatuur
	Zachte spons met fijne poriën
	Stofvrije, zachte en niet-pluizende doeken
	Wc-borstel

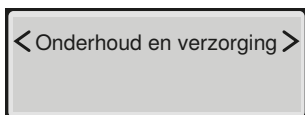
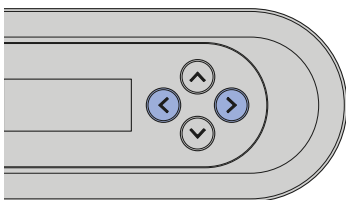
## Hoofdmenu onderhoud en verzorging



- Door het drukken op een willekeurige toets op de achterzijde van de afstandsbediening wordt het display geactiveerd. Het display wordt na 30 seconden automatisch gedeactiveerd om de batterijvoeding te sparen.
- Door het drukken van de pijltoets <boven> langer dan 2 seconden wordt naar het menu [Basisinstellingen] teruggesprongen.

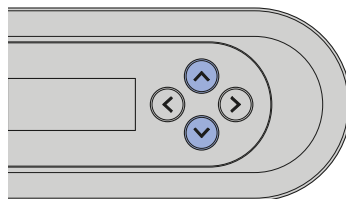
1

Roep het hoofdmenu [Onderhoud en verzorging] door middel van de pijltoetsen <links>/<rechts> aan de achterzijde van de afstandsbediening op.



2

Gebruik de pijltoetsen boven/onder, om naar het volgende menupunt te komen.



Voor het opslaan van de gewijzigde instellingen moet het menu volledig worden doorlopen, tot het hoofdmenu weer op het display verschijnt.

Weergave op het display	Opmerking
Volgende ontkalking in ddd dagen	Weergave in dagen tot de volgende ontkalking
Apparaat nu ontkalken? < nee ja >	[ja] = Ontkalking starten. → Zie "Apparaat ontkalken", pagina 29. [nee] = Verder met menu [Apparaatinfo tonen]
Apparaat wordt voorbereid ...	
Ontkalkingsmiddel bijvullen	Vul het ontkalkingsmiddel in het apparaat. → Zie "Apparaat ontkalken", pagina 29.
Ontkalking starten? < nee ja >	Het ontkalken mag na het vullen van het ontkalkingsmiddel niet worden afgebroken, omdat het middel anders ongebruikt wordt weggespoeld. Het display geeft [Apparaat wordt gespoeld...] aan.
Het ontkalken duurt nog mm minuten	Statusmelding van het automatisch ontkalken
Ontkalken voltooid	Statusmelding einde van het automatisch ontkalken
Apparaatinfo tonen < nee ja >	[ja] = Weergave van de apparaatinformatie [nee] = Verder met menu [Foutmelding]
Apparaattype AquaClean Sela	Type/uitvoering
Artikelnummer 146.22x.xx.1	Geberit artikelnummer

Weergave op het display	Opmerking
<div style="border: 1px solid black; padding: 5px; text-align: center;">           Serienummer            MBxxxxxxxxxx         </div>	Serinummer van het apparaat (is vereist voor servicegevallen)
<div style="border: 1px solid black; padding: 5px; text-align: center;">           Datum inbedrijfstel.            dd.mm.yyyy         </div>	Dag van het eerste inschakelen
<div style="border: 1px solid black; padding: 5px; text-align: center;">           Foutmelding            xxxxx         </div>	Een storingscode wordt alleen in het geval van een fout weergegeven.
<div style="border: 1px solid black; padding: 5px; text-align: center;">           Demonstratiemodus            &lt; uit      aan &gt;         </div>	[aan] = Demonstratiemodus inschakelen [uit] = Terug naar het hoofdmenu [Onderhoud en verzorging]
<div style="border: 1px solid black; padding: 5px; text-align: center;">           Modus activeren?            &lt; nee      ja &gt;         </div>	Veiligheidsvraag voor het activeren van de demonstratiemodus

## Apparaat ontkalken

Informatie over het ontkalken:

- Een ontkalking is minstens een keer per jaar vereist, afhankelijk van het aantal douchecycli eventueel ook vaker.
- Tijdens het ontkalken kan het apparaat zonder douchewc-functies verder worden gebruikt.
- Het ontkalken duurt maximaal 40 minuten. Gedurende deze tijd knippert het oriëntatielicht oranje en de ontkalkingsstatus kan via het display/de smartphone worden opgevraagd. Zodra het knipperen stopt, is de douchefunctie weer bedrijfsklaar.

## ATTENTIE

### Schade aan het apparaat door agressieve ontkalkingsmiddelen

- ▶ Het apparaat uitsluitend met Geberit AquaClean ontkalkingsmiddel vullen.

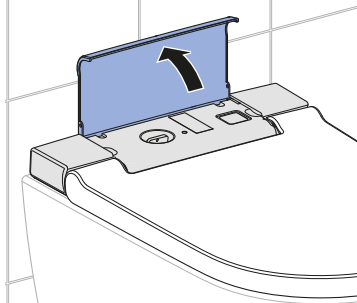


Het ontkalken mag na het vullen van het ontkalkingsmiddel niet worden afgebroken, omdat het middel anders ongebruikt wordt weggespoeld. Het display geeft [Apparaat wordt gespoeld...] weer.

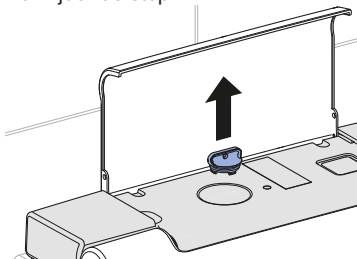
### Voorwaarde

- De douchearm moet volledig ingeschoven zijn.
- De wc-deksel is gesloten.

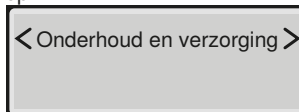
- 1 Open de designafdekking.



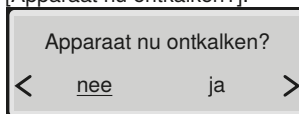
- 2 Verwijder de stop.



- 3 Roep het hoofdmenu [Onderhoud en verzorging] door middel van de toetsen aan de achterzijde van de afstandsbediening op.



- 4 Selecteer door middel van de pijltoets <onder> het menupunt [Apparaat nu ontkalken?].



- 5** Selecteer door middel van de pijltoetsen <ja>.

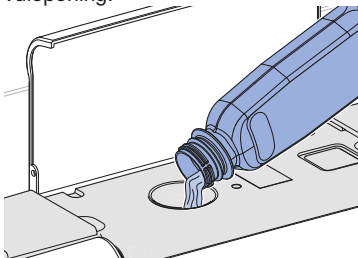
✓ Op het display verschijnt

Apparaat wordt  
voorbereid ...

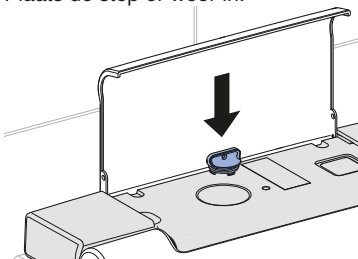
✓ Wacht u, tot het apparaat klaar is.  
Op het display verschijnt

Ontkalkingsmiddel  
bijvullen

- 6** Vul een fles (125 ml) Geberit AquaClean ontkalkingsmiddel in de volopening.

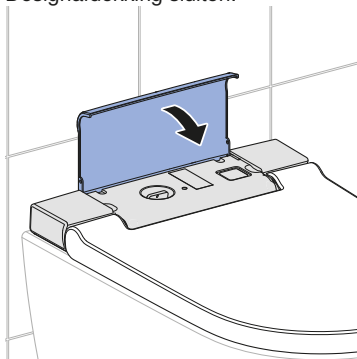


- 7** Plaats de stop er weer in.



- 8** Verwijder onmiddellijk de spetters van het ontkalkingsmiddel met een vochtige doek.

- 9** Designafdekking sluiten.



- 10** Start door middel van de pijltoets het ontkalken.

Ontkalking starten?

< nee ja >

✓ Op het display verschijnt een statusmelding, die de duur van het ontkalken aangeeft.

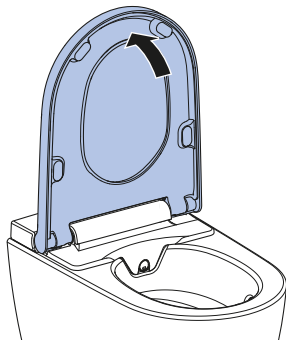
Het ontkalken duurt  
nog mm minuten

✓ Het oriëntatielicht knippert tot het einde van het ontkalken oranje.

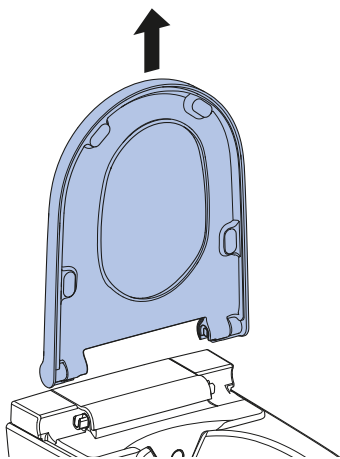
## Wc-zitting en behuizing reinigen

- i** Let erop dat de oppervlakken niet worden bekrast. Leg de componenten altijd op een zachte, niet krassende onderlaag.

- 1** Klap de wc-zitting omhoog.



- 2** Til de wc-zitting verticaal uit zijn positie.



- 3** Sproei het oppervlak in met Geberit AquaClean reinigingsmiddel.

- 4** Wis de oppervlakken vochtig af met een zachte pluisvrije doek.

- 5** Droog het oppervlak vervolgens met een zachte, pluisvrije doek af.

- 6** Zet het apparaat na de reiniging in omgekeerde volgorde weer in elkaar.

## Douchekop reinigen

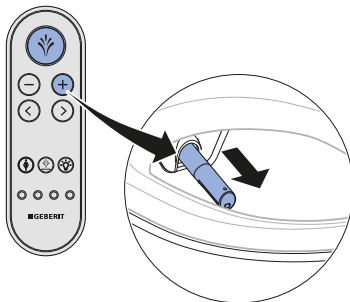


- Voor de reiniging een zachte, pluïsvrije doek gebruiken.
- Geberit AquaClean reinigingsmiddel is voor alle oppervlakken van het apparaat bijzonder goed geschikt.

**1** Open de wc-deksel.

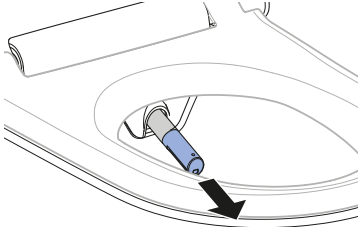
**2** Klap de wc-zittingsring omhoog.

**3** Druk eerst op de toets <Douche>.



✓ De douchearm komt volledig naar voren.

**4** Trek de douchekop voor het reinigen en ontkalken er af.

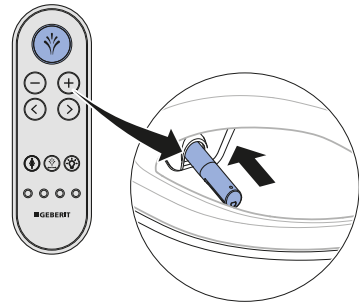


**5** Sproei de douchekop in met Geberit AquaClean reinigingsmiddel. Spoel de douchekop vervolgens af met water.

**6** Vervang de douchekop, als deze niet meer volledig kan worden gereinigd en ontkalkt.

**7** Droog de douchekop zorgvuldig af, voordat u deze weer in elkaar zet en monteert.

**8** Druk op de toets <Douche>.



✓ De douchearm schuift volledig naar binnen.

### Resultaat

✓ Het reinigingsproces is voltooid.

## Spoelbereik van de wc-keramiek reinigen

**1** Sproei de wc-keramiek met Geberit AquaClean reinigingsmiddel in en laat het reinigingsmiddel enkele minuten inwerken.

**2** Spoel de wc-keramiek tot slot met water na.

**3** Verwijder hardnekkige vervuilingen met een wc-borstel.



# Zo verhelpt u storingen

## Status-LED op het oriëntatielicht

De LED op het oriëntatielicht geeft u informatie over de actuele status van het apparaat. Daardoor kan de actuele toestand van het apparaat worden afgelezen.

LED	Beschrijving
Knippert blauw	Het apparaat wordt na het inschakelen geïnitieerd.
Knippert blauw/rood	Het apparaat moet ontkalkt worden. → Zie "Apparaat ontkalken", pagina 29
Knippert rood	Een storingsmelding is aanwezig. ► Geeft het display op de afstandsbediening/smartphone [Foutmelding] aan: contact opnemen met servicedienst.
Knippert oranje	<ul style="list-style-type: none"><li>• Het apparaat is bezig met ontkalken. Het gebruik van de douchewc is tijdens het ontkalken niet mogelijk.</li><li>• De wateruitwisseling wordt uitgevoerd. → Zie "Automatische wateruitwisseling", pagina 23</li></ul>

## Ontkalkingsmelding van het apparaat

Tijdens de montage werd het apparaat op de plaatselijke waterhardheid volgens de volgende tabel ingesteld. Door deze aanpassing worden onnodige ontkalkingen vermeden en het milieu gespaard. Toch is een regelmatige ontkalking van het apparaat nodig.

Bereik	°fH	°dH	°eH
zacht	≤ 15	≤ 8	≤ 11
middelen	15–25	8–14	11–18
hard	> 25	> 14	> 18



Het apparaat kan normaal verder worden gebruikt, wanneer het verzoek om het apparaat te ontkalken op het display met [nee] wordt afgewezen. Een ontkalking moet binnenkort worden uitgevoerd.

Frequentie	Melding	Storingen verhelpen
Minstens een keer per jaar	<ul style="list-style-type: none"><li>• De LED van het oriëntatielicht knippert blauw/rood.</li><li>• Het display geeft [Apparaat nu ontkalken?] aan.</li></ul>	► Selecteer op het display [ja], en voer een ontkalking uit.
Maximaal aantal douchecycli afhankelijk van de waterhardheid bereikt		

Frequentie	Melding	Storingen verhelpen
Dubbele maximaal aantal douchecycli afhankelijk van de waterhardheid bereikt	<ul style="list-style-type: none"> <li>• De LED van het oriëntatielicht knippert blauw/rood.</li> <li>• Het display geeft [Apparaat nu ontkalken?] aan.</li> <li>• Het apparaat is geblokkeerd en moet dringend ontkalkt worden.</li> </ul>	<p><b>Voorwaarde</b></p> <ul style="list-style-type: none"> <li>– Het douchen is zonder ontkalking niet meer mogelijk.</li> <li>▶ Selecteer op het display [ja], en voer een ontkalking uit.</li> </ul>

## Douchewc werkt niet

De volgende tabel helpt u bij de foutopsporing, als de douchewc geen functie vertoont.



### GEVAAR

#### Levensgevaar door elektrische schok

- ▶ Apparaat niet openmaken.
- ▶ Apparaat niet zelf repareren.
- ▶ Apparaat niet modificeren.
- ▶ Beschadigde aansluitkabel niet zelf vervangen.



De douchewc kan ook in geval van een storing als normale wc worden gebruikt. De douchearm moet volledig ingeschoven zijn. De wc-spoeling start u zoals gebruikelijk met de toets op het reservoir.



Mocht het apparaat defect zijn, dan schakelt u het apparaat met de hoofdschakelaar uit.

Stap	Probleembeschrijving	Storingen verhelpen
1	De douchewc en de status-LED zijn zonder functie.	<ul style="list-style-type: none"> <li>▶ Apparaat uit- en weer inschakelen. → Zie Apparaat in- resp. uitschakelen</li> </ul> <p><b>Resultaat</b></p> <ul style="list-style-type: none"> <li>✓ Het apparaat wordt opnieuw geïnitieerd.</li> </ul>
2	De zekering of de aardlekschakelaar in de elektrische verdeler treedt één keer in werking.	<ul style="list-style-type: none"> <li>▶ Zekering in de elektrische verdeler vervangen of resetten.</li> <li>▶ Aardlekschakelaar in de elektrische verdeler resetten.</li> </ul> <p><b>Resultaat</b></p> <ul style="list-style-type: none"> <li>✓ Het apparaat wordt na het inschakelen opnieuw geïnitieerd. Een gebruik van het apparaat activeert geen zekering of geen aardlekschakelaar.</li> </ul>

Stap	Probleembeschrijving	Storingen verhelpen
3	De zekering of de aardlekschakelaar in de elektrische verdeler treedt herhaaldelijk in werking bij gebruik van het apparaat.	<ul style="list-style-type: none"> <li>▶ Stekker eruit halen (indien aanwezig).</li> <li>▶ Zekering of aardlekschakelaar in de elektrische verdeler vervangen of resetten.</li> <li>▶ Contact opnemen met servicedienst.</li> </ul> <p><b>Resultaat</b></p> <ul style="list-style-type: none"> <li>✓ Apparaat is defect.</li> </ul>
4	Het product heeft een onbekend technisch defect.	<ul style="list-style-type: none"> <li>▶ Zekering of aardlekschakelaar in de elektrische verdeler in werking stellen.</li> <li>▶ Stekker eruit halen (indien aanwezig).</li> <li>▶ Contact opnemen met servicedienst.</li> <li>▶ Stroomvoorziening door een technisch expert laten controleren.</li> </ul>

## Overige functiefouten

De volgende tabel helpt u bij de foutopsporing, als bepaalde functies van de douchewc zijn uitgevallen.



De douchewc kan ook in geval van een storing als normale wc worden gebruikt. De douchearm moet volledig ingeschoven zijn. De wc-spoeling start u zoals gebruikelijk met de toets op het reservoir.



Mocht het apparaat defect zijn, dan schakelt u het apparaat met de hoofdschakelaar uit.

Probleembeschrijving	Oorzaak	Storingen verhelpen
De status-LED knippert rood.	Er is een fout volgens foutmelding opgetreden	<ul style="list-style-type: none"> <li>▶ Nummer van de foutmelding op het display van de afstandsbediening noteren en de servicedienst informeren.</li> </ul>
De douchearm functioneert niet correct.	Storing treedt op	<ul style="list-style-type: none"> <li>▶ Douchewc via de hoofdschakelaar 30seconden lang uitschakelen.</li> <li>▶ Douchewc via de hoofdschakelaar inschakelen.</li> </ul> <p><b>Resultaat</b></p> <ul style="list-style-type: none"> <li>✓ Het apparaat wordt na het inschakelen opnieuw geïnitieerd.</li> </ul>
De reinigende werking van de douche wordt minder.	Douchekoppen verstopt of defect	<ul style="list-style-type: none"> <li>▶ Douchekoppen reinigen of vervangen.</li> <li>▶ → Zie "Apparaat ontkalken", pagina 29.</li> </ul>

Probleembeschrijving	Oorzaak	Storingen verhelpen
De douchewc bereikt bij het douchen niet meer de normale temperatuur.	Douchewc vuil	<ul style="list-style-type: none"> <li>▶ → Zie "Apparaat ontkalken", pagina 29.</li> <li>▶ Douchewc via hoofdschakelaar 30seconden lang uitschakelen.</li> </ul> <p><b>Resultaat</b></p> <ul style="list-style-type: none"> <li>✓ Het apparaat wordt na het inschakelen opnieuw geïnitieerd.</li> </ul>

## Afstandsbediening is zonder functie

De volgende tabel helpt bij de foutopsporing, wanneer:

- de afstandsbediening geen functie vertoont.
- de douchewc met de afstandsbediening niet kan worden geregeld.



De afstandsbediening is tijdens het gebruik van de Geberit AquaClean app inactief.



Mocht het apparaat defect zijn, dan schakelt u het apparaat met de hoofdschakelaar uit.

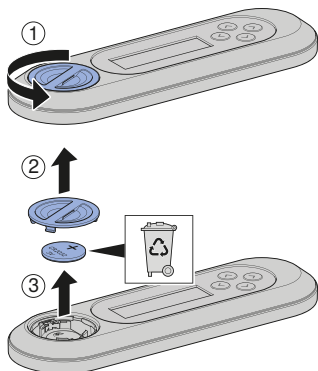
Stap	Probleembeschrijving	Storingen verhelpen
1	Het display van de afstandsbediening geeft op toetsendruk [no connection] aan.	<ul style="list-style-type: none"> <li>▶ Afstandsbediening opnieuw toewijzen. → Zie Afstandsbediening opnieuw toewijzen.</li> </ul> <p><b>Resultaat</b></p> <ul style="list-style-type: none"> <li>✓ Het display toont [Pairing ok].</li> </ul>
2	De douchewc kan niet via de afstandsbediening worden geregeld. De afstandsbediening werd opnieuw toegewezen.	<ul style="list-style-type: none"> <li>▶ Batterij (type CR2032) vervangen. → "Batterij van de afstandsbediening vervangen", pagina 37.</li> <li>▶ Afstandsbediening opnieuw toewijzen. → Zie Afstandsbediening opnieuw toewijzen.</li> </ul>
3	De batterij werd vervangen en de afstandsbediening werd opnieuw toegewezen. Het display van de afstandsbediening blijft echter bij toetsendruk inactief.	<ul style="list-style-type: none"> <li>▶ Contact opnemen met servicedienst.</li> </ul> <p><b>Resultaat</b></p> <ul style="list-style-type: none"> <li>✓ Afstandsbediening is defect.</li> </ul>

## Batterij van de afstandsbediening vervangen

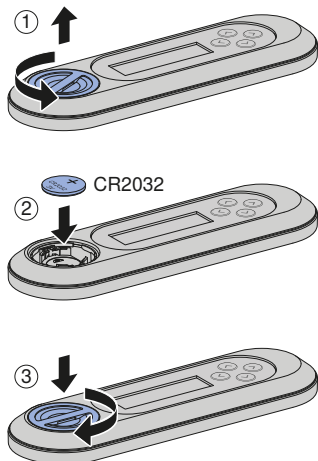
### Voorwaarde

- De afstandsbediening bevindt zich tijdens de gehele procedure in het ontvangstbereik van de douchewc.


- 1 Haal de lege batterij eruit. Verwijder de lege batterij deskundig.



- 2 Leg een nieuwe batterij van het type CR2032 in.



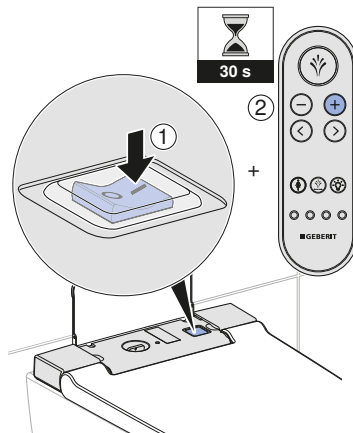
## Afstandsbediening opnieuw toewijzen

-  Het apparaat kan alleen via een enkele, toegewezen afstandsbediening worden bediend.

### Voorwaarde

- Het apparaat is uitgeschakeld.

- ▶ Schakel het apparaat in en druk ca. 30 seconden op de <+> toets van de afstandsbediening totdat [Pairing ok] op het display verschijnt.



### Resultaat

- ✓ De douchewc kan met de afstandsbediening worden geregeld.

# Duurzaamheid

---

## Geberit groep en duurzaamheid

Als Europees marktleider in de sanitaire industrie staat Geberit voor waterbesparing, efficiënt gebruik van resources en duurzaam bouwen. De groep bewijst sinds tientallen jaren, dat succesvol zakendoen op lange termijn verenigbaar is met milieuvriendelijk en sociaal handelen. Een op duurzaamheid gericht ondernemingsbeleid draagt bij aan kostenbesparing en minimalisering van risico's. Geberit wil daarbij een voorbeeld voor klanten, leveranciers en andere partners zijn en maatstaven zetten. Daarbij horen waterbesparende en duurzame producten, een veilige, milieuvriendelijke productie die de natuurlijke hulpbronnen ontziet, een inkoop en logistiek met hoge milieunormen en ethische normen alsmede goede arbeidsvoorwaarden voor wereldwijd 12.000 toegewijde en competente medewerkers. De sociale verantwoordelijkheid wordt onder andere in het kader wereldwijde hulpprojecten met betrekking tot het kerngebied water gerealiseerd.

## Ecodesign - levenscyclusanalyse

De basis voor duurzame producten is een systematisch innovatieproces, waarbij zo veel mogelijk milieuvriendelijke materialen en functieprincipes geselecteerd, risico's tot een minimum beperkt en een hoge resource-efficiëntie nagestreefd worden. Voor dit product kan op aanvraag een gedetailleerde levenscyclusanalyse worden geleverd.

## Ecotips

Het betreffende product werd met grootste zorgvuldigheid ontwikkeld, ook in opzicht van het verbruik van energie, water en resources (zie ook technische gegevens). U kunt de ecologische voetafdruk van het product reduceren, door de volgende aanbevelingen op te volgen:

- Schakel het apparaat uit, wanneer u op vakantie bent.
- Onderbreek handmatig de douchefunctie, om zo warmwater te besparen.
- Gebruik voor de droging weinig papier.
- Schakel de verwarmingsfunctie van de warmwaterboiler uit, wanneer u geen warm douchewater nodig heeft.
- Gebruik milieuvriendelijk reinigingsmiddel.
- Onderhoud regelmatig het apparaat en behandel het zorgvuldig om de levensduur te verlengen.
- Geef defecte apparaten voor deskundige afvoer aan Geberit of een aangewezen partner terug.

# Afvoer

---

## Afvoer van afgedankte elektrische en elektronische apparatuur



Volgens de richtlijn 2012/19/EU (AEEA - Afgedankte Elektrische en Elektronische Apparatuur) zijn fabrikanten van elektrische apparaten verplicht oude apparaten terug te nemen en deskundig te verwijderen. Het symbool geeft aan dat het product niet met normaal afval mag worden afgevoerd. Oude apparaten moeten voor vakkundige afvoer direct aan Geberit worden geretourneerd. Inleveradressen kunnen bij het verantwoordelijke Geberit verkoopkantoor worden aangevraagd.

# Eindconsument-garantie

---

## Eindconsument-garantie

De volgende eindconsument-garantie geldt naast de wettelijke aansprakelijkheid van uw contractpartner voor gebreken en beïnvloedt deze niet.

De voor de plaats van installatie van het Geberit AquaClean product ("product") verantwoordelijke Geberit maatschappij ("Geberit") verleent de eindconsument voor het op de garantiekaart met serienummer aangegeven product een garantie met de volgende inhoud:

1. Geberit garandeert voor een periode van 3 jaar ("garantieperiode"), gerekend vanaf de installatiedatum bij de eindconsument, dat het product vrij is van materiaal- en productiefouten. De garantie omvat het volgende:
  - a) Gedurende de eerste 2 jaar van de garantieperiode neemt Geberit bij materiaal- of productiefouten de kosteloze service of de kosteloze vervanging van de defecte onderdelen door een servicedienst die daartoe van Geberit de opdracht krijgt, voor zijn rekening.
  - b) In het derde jaar van de garantieperiode levert Geberit in geval van materiaal- of productiefouten de vervangende onderdelen kosteloos aan de door Geberit erkende servicedienst die van de eindconsument de opdracht voor de reparatie heeft gekregen.
2. Verdergaande aanspraken van de eindconsument jegens Geberit op basis van deze garantie zijn niet mogelijk.
3. Er bestaat alleen in de volgende gevallen aanspraak op de garantie:
  - a) Het product is door een professioneel installatiebedrijf of een door Geberit geautoriseerde servicedienst geïnstalleerd en in bedrijf genomen.
  - b) Er zijn geen veranderingen aan het product uitgevoerd, met name zijn geen delen verwijderd of vervangen en er zijn geen extra installaties aangebracht.
  - c) Het defect aan het product is niet veroorzaakt door foutieve installatie, foutief gebruik of door gebrekkig onderhoud.
  - d) In het derde jaar van de garantieperiode bestaat alleen aanspraak op garantie als de bijgevoegde garantiekaart volledig ingevuld binnen 90 werkdagen, gerekend vanaf de installatiedatum, door de eindconsument naar de voor de plaats van installatie verantwoordelijke Geberit maatschappij werd teruggestuurd.
4. Deze garantie geldt uitsluitend voor locaties van installatie van het product in landen waar Geberit met een eigen verkoopkantoor of via een verkooppartner vertegenwoordigd is.
5. Deze garantie is uitsluitend onderworpen aan het materiële recht van het land waarin Geberit gevestigd is. Het Verdrag van de Verenigde Naties inzake internationale koopovereenkomsten is uitdrukkelijk uitgesloten. Voor geschillen ten aanzien van deze garantie is uitsluitend het gerecht van de vestigingsplaats van Geberit bevoegd.



# Registreer uw apparaat

---

## Garantieregistratie

Verleng gratis de garantieperiode van uw Geberit AquaClean. Registreert u zich daarom binnen 90 werkdagen vanaf de datum van installatie.



In het derde jaar van de garantieperiode neemt Geberit bij materiaal- of productiefouten de gratis levering van reserveonderdelen voor zijn rekening, voor zover het product door een professioneel installatiebedrijf geïnstalleerd en in bedrijf genomen werd.

Via computer:

<http://www.geberit-aquaclean.com/registration>

Via de post:

Vul de bijgevoegde garantiekaart in en stuur deze naar ons op.

Via smartphone of tablet:



Android:



iOS:



Via de Geberit AquaClean app:

# Technische gegevens en conformiteit

## Technische gegevens

Nominale spanning	230 V AC
Netfrequentie	50 Hz
Frequentiebereik	2400-2483,5 MHz
Maximaal uitgangsvermogen	0 dBm
Opgenomen vermogen	1850 W
Opgenomen vermogen in stand-by	≤ 0,5 W
Beschermingsgraad	IPX4
Beschermingsklasse	I
Draadloze technologie	Bluetooth® Low Energy <sup>1)</sup>
Netaansluiting	Netaansluiting via systeemstekker met drie-draads, flexibele mantelleiding
Doucheduur	30-50 s
Aantal drukniveaus douchestraal	5
Watertemperatuur	34-40 °C
Bedrijfstemperatuur	5-40 °C
Stromingsdruk	50-1000 kPa 0,5-10 bar
Min. stromingsdruk	50 kPa 0,5 bar
Berekend debiet	0,03 l/s
Maximale belasting wc-zitting	150 kg

<sup>1)</sup> Het merk Bluetooth® en zijn logo's zijn eigendom van Bluetooth SIG, Inc. en worden door Geberit onder licentie gebruikt.

## Vereenvoudigde EU-conformiteitsverklaring

Hierbij verklaar ik, Geberit International AG, dat het type radioapparatuur AquaClean Sela conform is met Richtlijn 2014/53/EU.

De volledige tekst van de EU-conformiteitsverklaring kan worden geraadpleegd op het volgende internetadres: <https://doc.geberit.com/968859000.pdf>.



**(CH) Geberit Vertriebs AG**  
Schachenstrasse 77  
CH-8645 Jona  
T 0848 882 982  
www.geberit-aquaclean.ch

**(DE) Geberit Vertriebs GmbH**  
Kundendienst/Servicestelle  
Theuerbachstrasse 1  
D-88630 Pfullendorf  
T (075 52) 934 10 11  
F (075 52) 934 866  
www.geberit-aquaclean.de

**(AT) Geberit Vertriebs GmbH & Co. KG**  
Geberitstrasse 1  
A-3140 Pottenbrunn / St. Pölten  
T +43 2742 401-400  
F +43 2742 401-50  
www.geberit-aquaclean.at

**(AE) Geberit International Sales AG**  
Dubai Branch  
B702-B705  
Building No. 1  
Dubai Design District  
PO Box  
UAE-282317 Dubai  
T +971 4 204 5477  
F +971 4 204 5497  
www.geberit.ae

**(BE) Geberit nv**  
Beaulieustraat 6  
B-1830 Machelen  
T +32 2 252 0111  
F +32 2 251 0867  
www.geberit-aquaclean.be

**(BG) Юнитрейд Интернешънъл ЕООД**  
бул. "Черни връх" 161-А  
1407 София  
T 02/ 968 11 11  
F 02/ 968 10 01  
www.unitrade-bg.com

**(CN) 吉博力(上海)贸易有限公司**  
地址: 上海市嘉定区南翔高科技  
园区惠平路1515号  
邮编: 201802

**(CZ) Geberit spol. s r.o.**  
Sokolovská 2408/222  
190 00 Praha 9  
T +420 547 212 335  
F +420 547 212 340  
www.geberit.cz

**(DK) Geberit A/S**  
Lægårdsvej 26  
DK-8520 Lystrup  
T +45 86 74 10 86  
F +45 86 74 10 98  
www.geberit-aquaclean.dk

**(ES) Geberit, S.A.U.**  
Plaza Europa, 2-4, 6ª planta  
ES-08902 L'Hospitalet del Llobregat  
(Barcelona)  
T +34 902 170 635  
www.geberit-aquaclean.es

**(FI) Geberit Oy**  
Tahkotie 1  
FI-01530 Vantaa  
P +358 9 867 8450  
www.geberit.fi

**(FR) Geberit France**  
ZA du Bois Gasseau - CS40252  
Samoreau  
FR-77215 Avon Cedex  
Téléphone 01 60 71 66 61  
T +33(0)825 801 603  
F +33(0)825 801 604  
www.geberit-aquaclean.fr

**(GB) Geberit Sales Ltd.**  
Geberit House  
Edgehill Drive  
Warwick  
CV34 6NH  
T (0)1926 516 800  
T (0)1926 516 809  
In Eire T +44 1622 717 811  
www.geberit-aquaclean.co.uk

**(HR) Predstavništvo Geberit**  
prodaja d.o.o. Ruše  
Samoborska cesta 218  
10090 Zagreb, HR  
T +385 1 3867 800  
F +385 1 3867 801  
www.geberit.hr

**(HU) Geberit Kft**  
1117 Budapest,  
Alíz utca 2.  
T +36 1 204 4187  
www.geberit.hu

**(IT) Geberit Marketing e Distribuzione SA**  
Via Gerre 4  
CH-6928 Manno  
T +41 91 611 92 92  
F +41 91 611 93 93  
www.geberit-aquaclean.it

**(LU) Geberit Luxembourg**  
61, avenue de la Libération  
L-3850 Schifflange  
T +352 54 52 26  
F +352 54 54 91  
www.geberit.lu

**(NL) Geberit B.V.**  
Fultonbaan 15  
3439 NE Nieuwegein  
T +31 (0)3060 57700  
F +31 (0)3060 53392  
www.geberit-aquaclean.nl

**(NO) Geberit AS**  
Luhrtoppen 2  
N-1470 Lørenskog  
T +47 67 97 82 00  
www.geberit-aquaclean.no

**(PL) Geberit Sp. z o.o.**  
ul. Postępu 1  
02-676 Warszawa  
T +48 22 843 06 96  
www.geberit-aquaclean.pl

**(PT) Geberit Tecnologia Sanitária, S.A**  
Rua Cupertino de Miranda, nº 12-2º A  
PT-1600-485 LISBOA  
www.geberit.pt

**(RO) Geberit International Sales AG**  
Splaiul Unirii, Nr. 86, Et. 3  
Sector 4, Bucharest  
T +40 21 330 30 80/81  
F +40 21 330 31 61  
www.geberit.ro

**(RS) Geberit - Predstavništvo za**  
Republiku Srbiju i Republiku Crnu Goru  
Vojvode Skopljanca 24  
SR-11000 Beograd  
T + 381 11 30 96 430  
F + 381 11 30 96 431  
www.geberit.rs

**(RU) ООО „ГЕБЕРИТ РУС“**  
Олимпийский пр., 16, стр.5, 5 этаж  
129110 Москва  
тел.: +7 495 783 83 30  
www.geberit.ru

**(SE) Geberit AB**  
Folketshusgatan 1  
Box 140  
295 22 Bromölla  
T +46 40 680 89 30  
www.geberit.se

**(SI) Geberit prodaja, d.o.o.**  
Bezena 55  
2342 Ruše  
T 01 586 22 00  
F 01 586 22 19  
www.geberit.si

**(SK) Geberit Slovensko s.r.o**  
Karadžičova 10  
821 08 Bratislava 2  
F +421 2 49 20 30 71  
www.geberit.sk

**(TR) Geberit Tesisat Sistemleri Tic Ltd. ti.**  
İçerenköy Mah. Engin Sok. No. 10,  
34752 Ataşehir-Ystanbul, Turkey  
T +90 216 340 82 73  
F +90 216 340 82 79  
www.geberit.com.tr

**(ZA) Geberit Southern Africa (Pty.) Ltd.**  
6 Meadowview Lane,  
Meadowview Business Estate,  
Longmeadow,  
Linbro Park  
Johannesburg,  
South Africa  
T +27 11 444 5070  
F +27 11 444 5992  
www.geberit.co.za