



Beknopte handleiding

Reinigingsmiddelen en reinigingsbenodigheden

Agressieve en schurende reinigingsmiddelen kunnen het oppervlak beschadigen. Gebruikt u uitsluitend vloeibare, huidvriendelijke, milde reinigingsmiddelen. De Geberit AquaClean reinigungsset (art. nr. 242.547.00.1) bevat een reinigingsmiddel, dat gebruiksklaar is en optimaal op alle Geberit AquaClean oppervlakken is afgestemd.



VOORZICHTIG

- Schade aan het apparaat door agressieve ontkalkingsmiddelen
- Het apparaat uitsluitend met Geberit AquaClean ontkalkingsmiddel vullen



Verbruiksmateriaal:

- Geberit AquaClean reinigungsset (art. nr. 242.547.00.1)
Geberit AquaClean ontkalkingsmiddel (art. nr. 147.040.00.1)

Toegestane reinigingsmiddelen



Uitsluitend voor de huid onschadelijke reinigingsmiddelen gebruiken



Reinigingsmiddel mag licht zuur zijn, bijvoorbeeld zeer verdund citroenzuur



Reinigingsmiddel mag zwak schuimend zijn



Uitsluitend vloeibare reinigingsmiddelen gebruiken



De voorkeur aan water verdunde reinigingsmiddelen geven

Toegestane reinigingsbenodigheden



Zachte sponsen met fijne poriën gebruiken



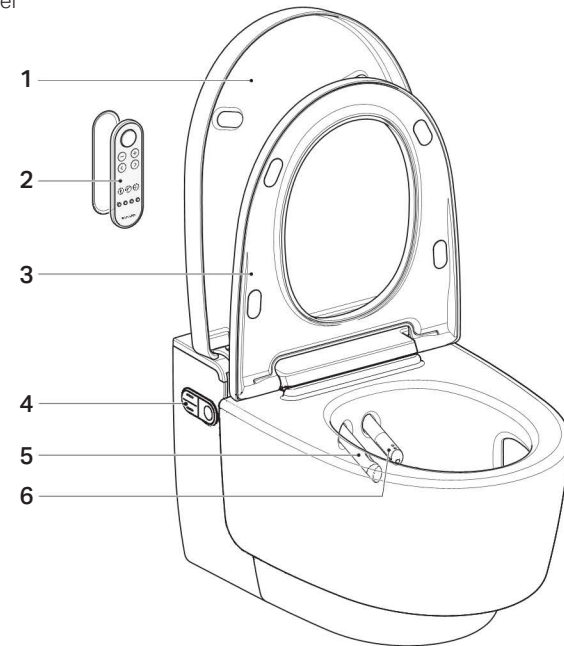
Gebruik stofvrije zachte niet-pluizende doeken



WC-borstel gebruiken

Het apparaat in één oogopslag

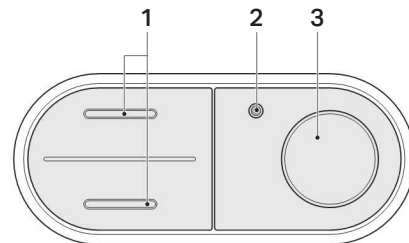
- 1 WC-deksel
- 2 Afstandsbediening met magnetische wandhouder
- 3 WC-zitting
- 4 Zijdelingse bedieningspaneel
- 5 Föhnarm
- 6 Douchearm



Het zijdelingse bedieningspaneel

Via het zijdelingse bedieningspaneel kunnen de douchewc-functies van het apparaat worden bediend.

- 1 Toetsen <boven>/<onder>: douchestraalsterkte verminderen of verhogen
- 2 Status-LED
- 3 Toets <Douche>: anale douche of Ladydouche starten en stoppen

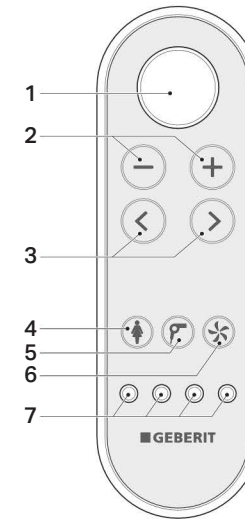


De afstandsbediening

Via de voorkant van de afstandsbediening kunnen alle functies van het dagelijks gebruik worden bediend.

Toetsen aan de voorkant

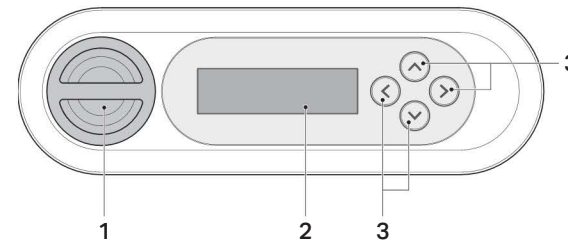
- 1 Toets <Douche>: douchfunctie starten en stoppen/föhnfunctie en Ladydouche stoppen
- 2 Toetsen <->/<+>: douchestraalsterkte verminderen of verhogen
- 3 Pijltoetsen <links>/<rechts>: douchearmpositie instellen
- 4 Toets <Ladydouche>: Ladydouche starten en stoppen
- 5 Toets <Föhn>: föhn starten en stoppen
- 6 Toets <Geurafzuiging>: geurafzuiging starten en stoppen
- 7 Toetsen <Gebruikersprofiel>: gebruikersprofiel 1-4 oproepen



i Gebruikersprofielen maken een rechtstreekse toegang tot uw persoonlijke instellingen mogelijk. Selecteer uw gebruikersprofiel, zodra uw zit.

Toetsen aan de achterzijde

- 1 Batterijvak
- 2 Display
- 3 Pijltoetsen <boven>/<onder>, <links>/<rechts>

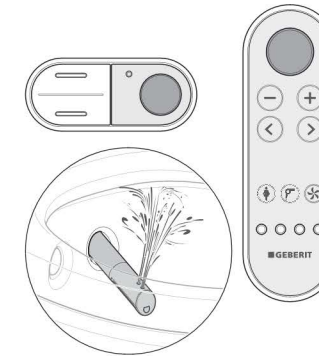


i Als de batterij van de afstandsbediening leeg is, kunt u het zijdelingse bedieningspaneel gebruiken.

Zo bedient u het apparaat

Anale douche gebruiken

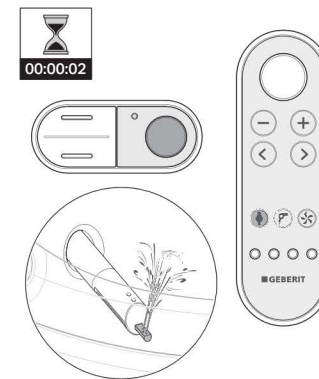
Drukt u één keer kort op de toets <Douche> op het zijdelingse bedieningspaneel of op de afstandsbediening.



i Druk de toets <Douche> opnieuw, om het douchen voortijdig te beëindigen.

Ladydouche gebruiken

Druk op de toets <Ladydouche> op de afstandsbediening. Of: druk twee seconden lang op de toets <Douche> op het zijdelingse bedieningspaneel.



i Druk de toets <Ladydouche> opnieuw, om het douchen voortijdig te beëindigen.

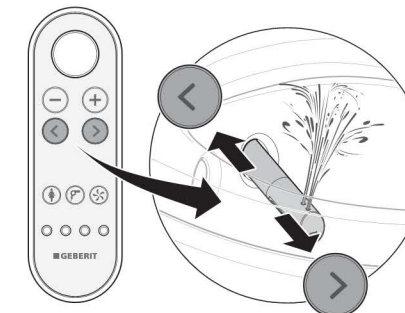
Douchestraalsterkte instellen

Druk de toets <boven> of <+>, om de douchestraalsterkte te verhogen. Druk de toets <onder> of <->, om de douchestraalsterkte te verminderen.



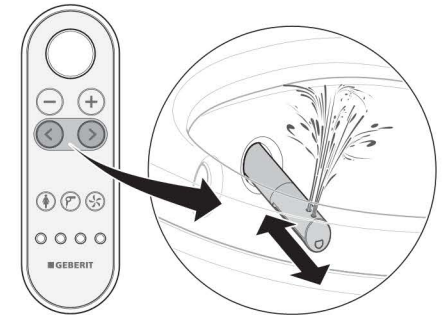
Douchearmpositie instellen

Druk op de pijltoetsen op de afstandsbediening, om de douchearm te positioneren.



Oscillerende beweging van de anale douche uit- en inschakelen

Door gelijktijdig indrukken van de pijltoetsen <links> en <rechts> kan de oscillerende beweging uit- en ingeschakeld worden.



Föhn gebruiken

Druk op de toets <Föhn> op de afstandsbediening.

