

User Manual

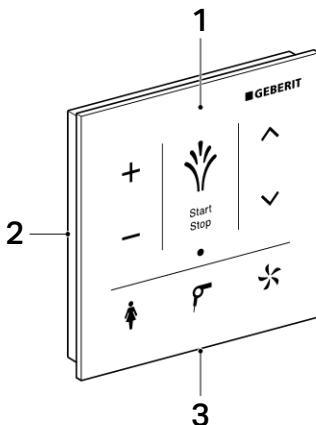
Bedienungsanleitung
Mode d'emploi
Istruzioni per l'uso

| | | |
|----|-----------------------------|----|
| DE | Bedienungsanleitung | 4 |
| EN | User Manual | 12 |
| FR | Mode d'emploi | 20 |
| IT | Istruzioni per l'uso | 28 |
| NL | Gebruiksaanwijzing | 36 |
| DA | Betjeningsvejledning | 44 |
| NO | Brukerhåndbok | 52 |
| SV | Bruksanvisning | 60 |
| PL | Instrukcja użytkowania | 68 |
| SK | Návod na obsluhu | 76 |
| CS | Návod k obsluze | 84 |
| RU | Руководство по обслуживанию | 92 |

Inhalt

| | |
|---|----|
| Information | 4 |
| Das Wandbedienpanel auf einen Blick..... | 4 |
| So bedienen Sie das Wandbedienpanel | 5 |
| Das Wandbedienpanel ist ohne Funktion | 10 |
| Entsorgung | 11 |
| Technische Daten | 11 |

Das Wandbedienpanel auf einen Blick



- 1 Wandbedienpanel mit Anti-Fingerprint-Beschichtung, abnehmbar
- 2 Grundplatte für Wandmontage
- 3 Entriegelungsöffnung

Wandbedienpanel reinigen

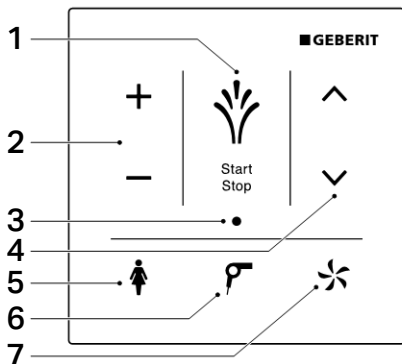


Aggressive und scheuernde Reinigungsmittel können die Oberfläche beschädigen. Setzen Sie ausschliesslich flüssige, hautfreundliche, milde Reinigungsmittel ein. Das Geberit AquaClean Reinigungsset (Art.-Nr. 242.547.00.1) enthält ein Reinigungsmittel, das gebrauchsfertig und optimal auf alle Geberit AquaClean Oberflächen abgestimmt ist.

So bedienen Sie das Wandbedienpanel

Über das Wandbedienpanel können alle Funktionen des täglichen Gebrauchs bedient werden.

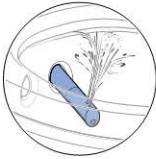
Wandbedienpanel im Überblick



- 1 Symbol <Dusche>: Analdusche starten und stoppen / Föhn und Ladydusche stoppen / WC-Deckel heben und senken (in der Ausführung Comfort)
- 2 Symbol <-> / <+>: Duschstrahlstärke verringern oder erhöhen
- 3 LED-Anzeige
- 4 Symbol <oben> / <unten>: Duscharmposition einstellen
- 5 Symbol <Ladydusche>: Ladydusche starten und stoppen
- 6 Symbol <Föhn>: Föhn starten und stoppen
- 7 Symbol <Geruchsabsaugung>: Geruchsabsaugung starten und stoppen

Analdusche benutzen

- ▶ Berühren Sie einmal kurz das Symbol <Dusche> auf dem Wandbedienpanel.



Berühren Sie das Symbol <Dusche> erneut, um den Duschvorgang vorzeitig zu beenden.

Ladydusche benutzen

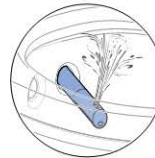
- ▶ Berühren Sie das Symbol <Ladydusche> auf dem Wandbedienpanel.



Berühren Sie das Symbol <Ladydusche> erneut, um den Duschvorgang vorzeitig zu beenden.

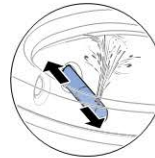
Duschstrahlstärke einstellen

- ▶ Berühren Sie das Symbol <+>, um die Duschstrahlstärke zu erhöhen, oder <->, um sie zu verringern.



Duscharmposition einstellen

- ▶ Berühren Sie das Symbol <oben>, um den Duscharm nach vorne zu bewegen, oder <unten>, um den Duscharm nach hinten zu bewegen.



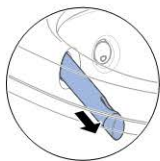
Oszillierbewegung der Analdusche aus- und einschalten

- ▶ Durch gleichzeitiges Berühren des Symbol <oben> und <unten> lässt sich die Oszillierbewegung aus- und einschalten.



Föhn benutzen

- ▶ Berühren Sie das Symbol <Föhn> auf dem Wandbedienpanel.



- i** Berühren Sie das Symbol <Föhn> erneut, um den Föhnvorgang vorzeitig zu beenden.

Geruchsabsaugung benutzen

- ▶ Berühren Sie das Symbol <Geruchsabsaugung> auf dem Wandbedienpanel.

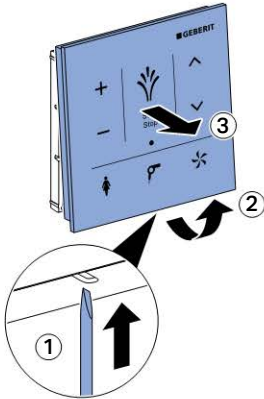


- i** Berühren Sie das Symbol <Geruchsabsaugung> erneut, um die Funktion vorzeitig zu beenden.

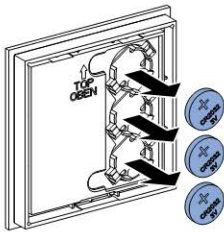
Batterien ersetzen

- 1** Verriegelung mit Schraubendreher von unten entriegeln.

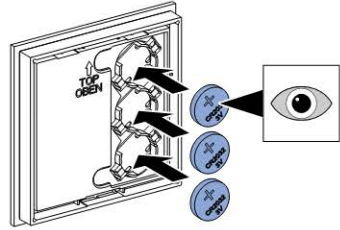
Im entriegelten Zustand:
Das Wandbedienpanel unten nach vorne ziehen und von der Grundplatte nehmen.



- 2** Entnehmen Sie die verbrauchten Batterien. Entsorgen Sie die verbrauchten Batterien fachgerecht.



- 3** Setzen Sie die neuen Batterien (Typ CR2032) ein.



- 4** Setzen Sie das Wandbedienpanel wieder auf die Grundplatte.



- i** Prüfen Sie, dass das Wandbedienpanel sicher auf der Grundplatte eingerastet ist.

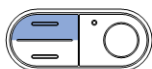
Wandbedienpanel zuweisen (Pairing)

Voraussetzung

1. Zuerst die Grundeinstellungen des Dusch-WCs über das Display der Fernbedienung den eigenen Bedürfnissen anpassen. Siehe Bedienungsanleitung Geberit AquaClean Mera.
2. Anschliessend das Wandbedienpanel zuweisen.



Gleichzeitig für mindestens 10 Sekunden das Symbol < + > auf dem Wandbedienpanel berühren und die Taste <oben> auf dem seitlichen Bedienfeld drücken.



Resultat

Die LED-Anzeige leuchtet für 4 Sekunden [Pairing ok].

Das Dusch-WC lässt sich mit dem Wandbedienpanel bedienen.

Das Wandbedienpanel ist ohne Funktion

Die nachfolgende Tabelle hilft Ihnen bei der Fehlersuche, wenn das Dusch-WC mit dem Wandbedienpanel nicht bedient werden kann.



Das Dusch-WC kann weiterhin über das seitliche Bedienfeld bedient werden.

| Schritt | Problembeschreibung | Fehlerbehebung |
|---------|--|--|
| 1 | Die Batterien sind fast leer. Die LED-Anzeige blinkt. | Batterien (Typ CR2032) ersetzen. |
| 2 | Die Batterien wurden ersetzt. Die Bedienoberfläche des Wandbedienpanels bleibt durch Berührung inaktiv. | Wandbedienpanel neu zuweisen. Siehe „Wandbedienpanel zuweisen (Pairing)“. |
| 3 | Das Pairing ist fehlgeschlagen. Die Bedienoberfläche bleibt durch Berührung inaktiv. Die LED-Anzeige blinkt zweimal, gefolgt von einer kurzen Pause. | Wandbedienpanel neu zuweisen. Siehe „Wandbedienpanel zuweisen (Pairing)“. |

Entsorgung

Inhaltsstoffe

Dieses Produkt ist konform mit den Anforderungen der Richtlinie 2011/65/EU RoHS (Beschränkung der Verwendung bestimmter gefährlicher Stoffe in Elektro- und Elektronikgeräten).

Entsorgung von Elektro- und Elektronik-Altgeräten



In Anlehnung an die Richtlinie 2012/19/EU (WEEE-II) sind Hersteller von Elektrogeräten verpflichtet, Altgeräte zurückzunehmen und fachgerecht zu entsorgen. Das Symbol gibt an, dass das Produkt nicht zusammen mit dem Restmüll entsorgt werden darf. Altgeräte sind zur fachgerechten Entsorgung direkt an Geberit zurückzugeben. Adressen der Annahmestellen können bei der zuständigen Geberit Vertriebsgesellschaft erfragt werden.

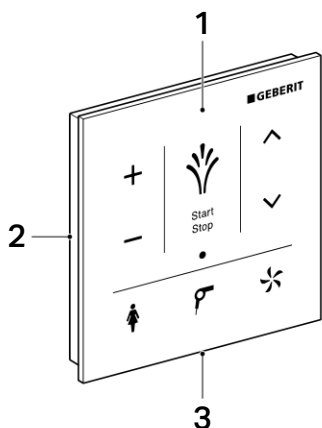
Technische Daten

| | |
|---------------------------|-------------------------------------|
| Batterietyp | CR2032 |
| Batterielebensdauer | ca. 2 Jahre |
| Relative Luftfeuchtigkeit | 10–100 %, regelmässig kondensierend |
| Raumtemperatur | 5–40 °C |

Contents

| | |
|--|----|
| Information | 12 |
| The wall-mounted control panel at a glance..... | 12 |
| How to use the wall-mounted control panel..... | 13 |
| The wall-mounted control panel is without function | 18 |
| Disposal | 19 |
| Technical data | 19 |

The wall-mounted control panel at a glance



- 1 Wall-mounted control panel with anti-fingerprint coating, removable
- 2 Mounting plate for wall mounting
- 3 Release opening

Clean the wall-mounted control panel

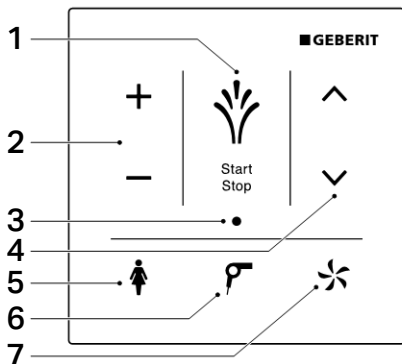


Aggressive and abrasive cleaning agents can damage the surface. Only use mild, liquid cleaning agents that are kind to the skin. Geberit AquaClean cleaning set (art. no. 242.547.00.1) includes a ready-made cleaning agent that is optimal for cleaning all Geberit AquaClean surfaces.

How to use the wall-mounted control panel

All functions for daily use can be operated from the wall-mounted control panel.

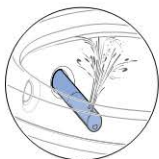
Overview of the wall-mounted control panel



- 1 <Shower> symbol: start and stop anal shower / stop dryer and Lady shower / lift and lower WC lid (in the Comfort model)
- 2 <-> / <+> symbol: decrease or increase spray intensity
- 3 LED display
- 4 <up> / <down> symbol: set the spray arm position
- 5 <Lady shower> symbol: start and stop the Lady shower
- 6 <Dryer> symbol: start and stop the dryer
- 7 <Odour extraction> symbol: start and stop odour extraction

Use the anal shower

- ▶ Briefly touch the <Shower> symbol on the wall-mounted control panel.



Touch the <Shower> symbol again to stop the shower procedure early.

Use the Lady shower

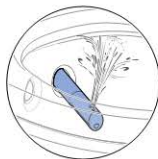
- ▶ Touch the <Lady shower> symbol on the wall-mounted control panel.



Press the <Lady shower> symbol again to stop the shower procedure early.

Set the spray intensity

- ▶ Touch the <+> symbol to increase the spray intensity or <-> to reduce it.



Set the spray arm position

- ▶ Touch the <up> symbol to move the spray arm forwards, or <down> to move the spray arm backwards.



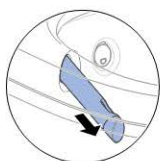
Switch the oscillating motion of the anal shower on and off

- ▶ The oscillating motion can be switched on and off by touching the <up> and <down> symbols at the same time.



Use the dryer

- ▶ Touch the <Dryer> symbol on the wall-mounted control panel.



Touch the <Dryer> symbol again to stop the drying procedure early.

Use the odour extraction unit

- ▶ Touch the <Odour extraction> symbol on the wall-mounted control panel.

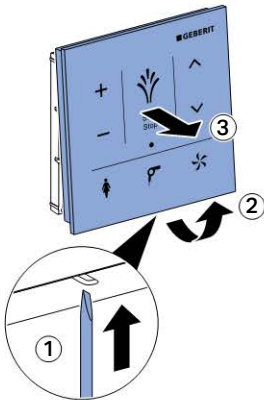


Touch the <Odour extraction> symbol again to stop the function early.

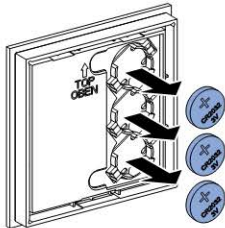
Replace the batteries

- 1** Use a screwdriver to unlock the interlock from the bottom.

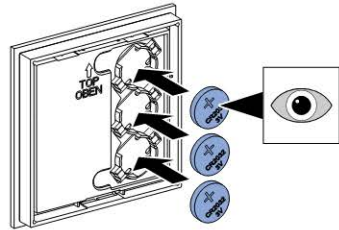
When unlocked: pull the wall-mounted control panel forwards from the bottom and remove it from the mounting plate.



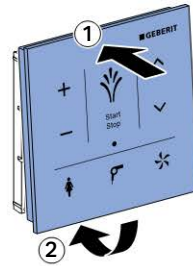
- 2** Extract the used batteries. Dispose of the used batteries appropriately.



- 3** Insert the new batteries (type CR2032).



- 4** Reinsert the wall-mounted control panel into the mounting plate.



- i** Check that the wall-mounted control panel is securely locked into the mounting plate.

Assign the wall-mounted control panel (pairing)

Prerequisite

1. Firstly, adjust the shower toilet's basic settings using the remote control display to suit your personal needs. See the Geberit AquaClean Mera user manual.
2. Then assign the wall-mounted control panel.

- Hold down the < + > symbol on the wall-mounted control panel for at least 10 seconds while also pushing the <up> button on the side control panel.



Result

The LED display lights up for 4 seconds [Pairing ok].

The shower toilet can be operated by the wall-mounted control panel.

The wall-mounted control panel is without function

The following table will help you with troubleshooting if the shower toilet cannot be operated using the wall-mounted control panel.



The shower toilet can also be operated using the side control panel.

| Step | Description of problem | Fault clearance |
|------|---|---|
| 1 | The batteries are almost flat. The LED display flashes. | Replace batteries (type CR2032). |
| 2 | The batteries were replaced. The user interface of the wall-mounted control panel remains inactive when touched. | Re-assign wall-mounted control panel. See "Assign the wall-mounted control panel (pairing)". |
| 3 | Pairing has failed. The user interface remains inactive when touched. The LED display flashes twice, followed by a short break. | Re-assign wall-mounted control panel. See "Assign the wall-mounted control panel (pairing)". |

Disposal

Constituents

This product meets the requirements of Directive 2011/65/EU RoHS (restriction of the use of certain hazardous substances in electrical and electronic equipment).

Disposal of waste electrical and electronic equipment



In accordance with Directive 2012/19/EU (WEEE-II), manufacturers of electrical equipment are obliged to take back old equipment and to dispose of it appropriately.

The symbol indicates that the product cannot be disposed of with non-recyclable waste. Old equipment should be returned directly to Geberit, where it will be disposed of appropriately. Please contact your responsible Geberit sales company for addresses to which equipment can be returned.

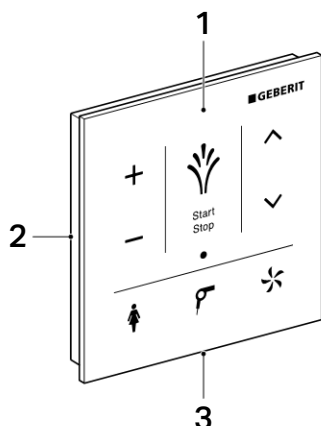
Technical data

| | |
|-------------------|-------------------------------|
| Battery type | CR2032 |
| Battery lifetime | Approx. 2 years |
| Relative humidity | 10–100%, regularly condensing |
| Room temperature | 5–40 °C |

Sommaire

| | |
|--|----|
| Information | 20 |
| Vue d'ensemble du tableau de commande mural | 20 |
| Utilisation du tableau de commande mural..... | 21 |
| Le tableau de commande mural ne fonctionne pas | 26 |
| Élimination..... | 27 |
| Caractéristiques techniques | 27 |

Vue d'ensemble du tableau de commande mural



- 1 Tableau de commande mural avec revêtement oléophobe, amovible
- 2 Plaque de base pour le montage mural
- 3 Ouverture de déverrouillage

Nettoyage du tableau de commande mural

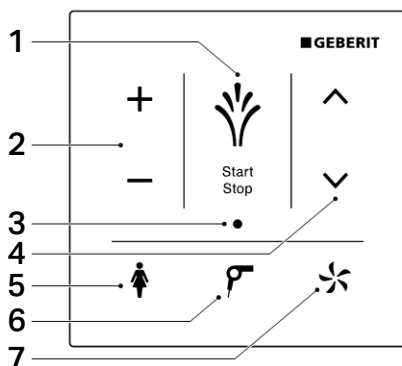


Les produits de nettoyage agressifs et abrasifs risquent d'endommager la surface. Employez exclusivement des produits de nettoyage doux et liquides, qui n'agressent pas la peau. Le kit de nettoyage Geberit AquaClean (n° de réf. 242.547.00.1) contient un produit de nettoyage prêt à l'emploi qui convient de manière optimale à toutes les surfaces Geberit AquaClean.

Utilisation du tableau de commande mural

Le tableau de commande mural permet d'accéder à l'intégralité des fonctions lors de l'utilisation quotidienne.

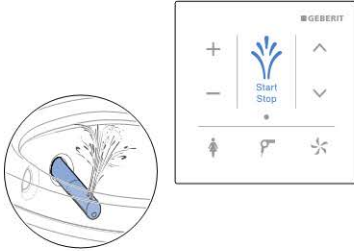
Aperçu du tableau de commande mural



- 1 Touche <Douchette> : Mise en marche et arrêt douchette / arrêt séchoir et douchette dame / lever et baisser couvercle WC (pour le modèle Comfort)
- 2 Touches <-> / <+> : diminuer ou augmenter l'intensité du jet de la douchette
- 3 Témoin lumineux
- 4 Touches <haut> / <bas> : régler la position du bras de la douchette
- 5 Touche <Douchette dame> : démarrer et arrêter la douchette dame
- 6 Touche <Séchoir> : démarrer et arrêter le séchoir
- 7 Touche <Aspiration des odeurs> : démarrer et arrêter l'aspiration des odeurs

Utiliser la douchette

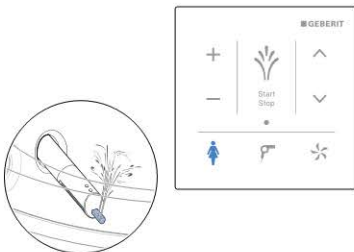
- ▶ Effleurez une fois brièvement la touche <Douchette> sur le tableau de commande mural.



Effleurez à nouveau la touche <Douchette> pour interrompre le fonctionnement de la douchette.

Utiliser la douchette dame

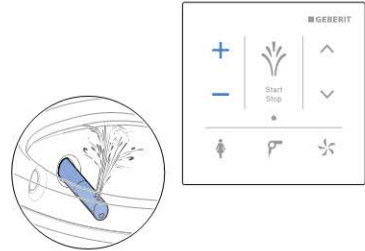
- ▶ Effleurez la touche <Douchette dame> sur le tableau de commande mural.



Effleurez à nouveau la touche <Douchette dame> pour interrompre le fonctionnement de la douchette.

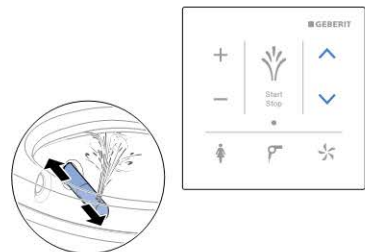
Régler l'intensité du jet de la douchette

- ▶ Effleurez la touche <+> pour augmenter l'intensité du jet de la douchette, et la touche <-> pour la faire diminuer.



Régler la position du bras de la douchette

- ▶ Effleurez la touche <haut> pour faire avancer le bras de la douchette et sur la touche <bas> pour le faire reculer.



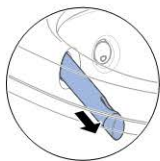
Activer et désactiver le mouvement oscillatoire de la douchette

- ▶ Effleurez simultanément les touches <haut> et <bas> pour activer et désactiver le mouvement oscillatoire.



Utiliser le séchoir

- ▶ Effleurez la touche <Séchoir> sur le tableau de commande mural.



- i** Effleurez à nouveau la touche <Séchoir> pour interrompre le fonctionnement du séchoir.

Utiliser l'aspiration des odeurs

- ▶ Effleurez la touche <Aspiration des odeurs> sur le tableau de commande mural.

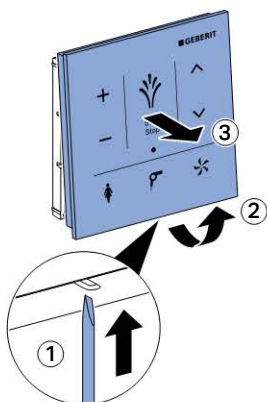


- i** Effleurez à nouveau la touche <Aspiration des odeurs> pour interrompre le fonctionnement.

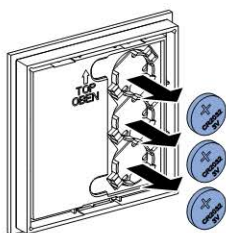
Remplacer les piles

- 1** A l'aide d'un tournevis, déverrouillez la fermeture par le bas.

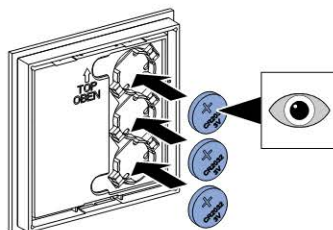
Quand il est déverrouillé : tirez le tableau de commande mural en bas vers l'avant pour le sortir de la plaque de base.



- 2** Retirez les piles usagées. Mettez au rebut les piles usagées de manière appropriée.



- 3** Posez les nouvelles piles (type CR2032).



- 4** Reposez le tableau de commande mural sur la plaque de base.



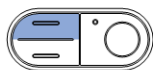
- i** Vérifiez que le tableau de commande mural est fermement enclenché sur la plaque de base.

Connecter le tableau de commande mural (pairage)

Condition requise

1. Commencez par adapter les réglages de base du WC lavant à vos propres nécessités à l'aide de l'écran de la télécommande. Voir le mode d'emploi Geberit AquaClean Mera / Maira.
2. Puis connectez le tableau de commande mural.

- Durant au moins 10 secondes, appuyez simultanément sur les touches < + > du tableau de commande mural et < haut > du tableau de commande latéral.



Résultat

Le témoin lumineux s'allume durant 4 secondes [Pairing ok].

Le WC lavant se commande à l'aide du tableau de commande mural.

Le tableau de commande mural ne fonctionne pas

Le tableau qui suit fournit des indications pour rechercher les pannes si le WC lavant ne peut plus être commandé depuis le tableau de commande mural.



Dans ce cas, le WC lavant peut toujours être commandé à l'aide du tableau de commande latéral.

| Étape | Description du problème | Dépannage |
|-------|---|---|
| 1 | Les piles sont presque vides. Le témoin lumineux clignote. | Remplacer les piles (type CR2032). |
| 2 | Les piles ont été remplacées. La surface du tableau de commande mural reste insensible à tout effleurement. | Rétablir la connexion du tableau de commande mural. Voir le chapitre « Connecter le tableau de commande mural (pairage) ». |
| 3 | Le pairage a échoué. La surface de commande murale reste insensible à tout effleurement. Le témoin lumineux clignote deux fois puis s'éteint. | Rétablir la connexion du tableau de commande mural. Voir le chapitre « Connecter le tableau de commande mural (pairage) ». |

Élimination

Substances

Ce produit est conforme aux exigences de la directive 2011/65/UE (limitation de l'utilisation de certaines substances dangereuses dans les équipements électriques et électroniques).

Élimination des déchets d'équipements électriques et électroniques



En référence à la directive 2012/19/UE (DEEE II), les fabricants d'appareils électriques sont astreints à reprendre les appareils usagés et à les éliminer d'une manière appropriée. Le symbole indique que le produit ne doit pas être jeté avec les déchets résiduels. Les appareils usagés doivent être directement retournés à Geberit pour être éliminés de manière appropriée.

Vous pouvez demander les adresses des centres de collecte auprès de la société de distribution Geberit concernée.

Caractéristiques techniques

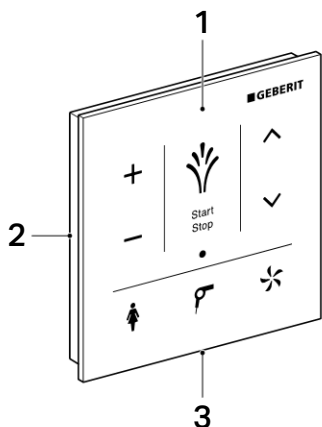
| | |
|----------------------------|----------------------------------|
| Type de pile | CR2032 |
| Durée de vie de la pile | 2 ans env. |
| Humidité relative de l'air | 10–100 %, condensation régulière |
| Température ambiante | 5–40 °C |

Informazioni

Indice

| | |
|---|----|
| Informazioni..... | 28 |
| Il pannello di comando a parete in breve | 28 |
| Uso del pannello di comando a parete | 29 |
| Il pannello di comando a parete non funziona..... | 34 |
| Smaltimento | 35 |
| Dati tecnici..... | 35 |

Il pannello di comando a parete in breve



- 1 Pannello di comando a parete con rivestimento anti-impronte, rimovibile
- 2 Piastra base per il montaggio a parete
- 3 Apertura di sblocco

Pulizia del pannello di comando a parete

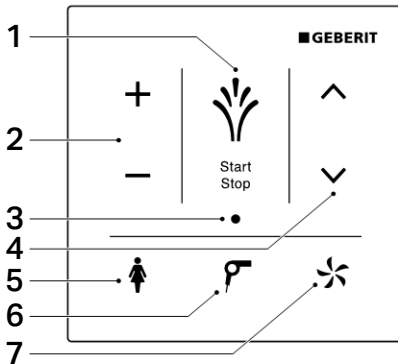


Detergenti aggressivi e abrasivi possono danneggiare la superficie. Impiegare esclusivamente detergenti liquidi delicati che non irritano la pelle. Il set per la pulizia Geberit AquaClean (art. no. 242.547.00.1) contiene un detergente che è pronto per l'uso e adattato ottimamente per tutte le superfici Geberit AquaClean.

Uso del pannello di comando a parete

Dal pannello di comando a parete è possibile azionare tutte le funzioni quotidianamente utilizzate.

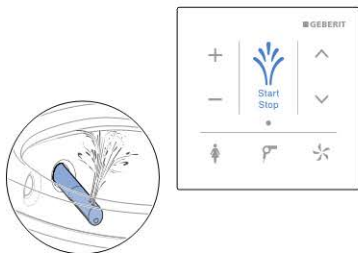
Pannello di comando a parete in sintesi



- 1 Simbolo <Getto>: avviare e arrestare il lavaggio anale / arrestare l'asciugatore e il getto Lady / sollevare e abbassare il coperchio del WC (nella versione Comfort)
- 2 Simbolo <-> / <+>: ridurre o aumentare l'intensità del getto
- 3 Indicatore LED
- 4 Simbolo <su> / <giù>: regolare la posizione dell'astina dell'erogatore
- 5 Simbolo <Getto Lady>: avviare e arrestare il getto Lady
- 6 Simbolo <Asciugatore>: avviare e arrestare l'asciugatore
- 7 Simbolo <Aspiratore di cattivi odori>: avviare e arrestare l'aspiratore di cattivi odori

Uso del lavaggio anale

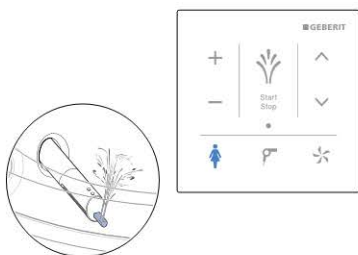
- ▶ Toccare una volta brevemente il simbolo <Getto> sul pannello di comando a parete.



- i** Toccare nuovamente il simbolo <Getto> per terminare anticipatamente il lavaggio.

Uso del getto Lady

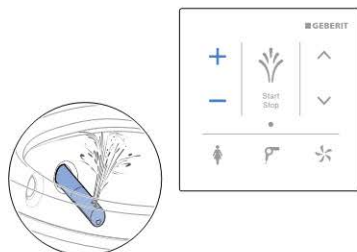
- ▶ Toccare il simbolo <Getto Lady> sul pannello di comando a parete.



- i** Toccare nuovamente il simbolo <Getto Lady> per terminare anticipatamente il lavaggio.

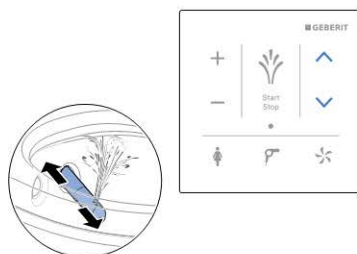
Impostazione dell'intensità del getto

- ▶ Toccare il simbolo <+> per aumentare l'intensità del getto o <-> per ridurla.



Regolazione della posizione dell'astina dell'erogatore

- ▶ Toccare il simbolo <su> per muovere l'astina dell'erogatore in avanti o <giù> per muovere l'astina dell'erogatore indietro.



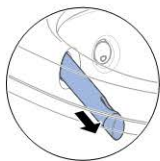
Attivazione e disattivazione del movimento oscillante del lavaggio anale

- ▶ Il movimento oscillante può essere attivato e disattivato toccando contemporaneamente il simbolo <su> e <giù>.



Uso dell'asciugatore

- ▶ Toccare il simbolo <Asciugatore> sul pannello di comando a parete.



- i** Toccare nuovamente il simbolo <Asciugatore> per terminare anticipatamente l'asciugatura.

Uso dell'aspiratore di cattivi odori

- ▶ Toccare il simbolo <Aspiratore di cattivi odori> sul pannello di comando a parete.

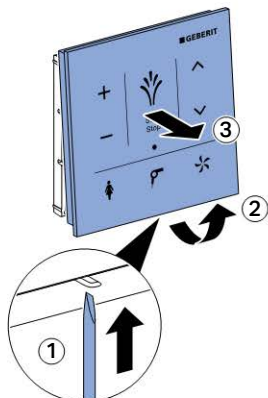


- i** Toccare nuovamente il simbolo <Aspiratore di cattivi odori> per terminare anticipatamente la funzione.

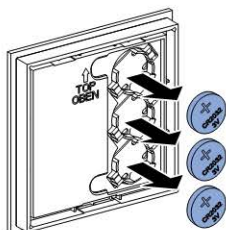
Sostituzione delle batterie

- 1** Sbloccare il bloccaggio dal basso con un cacciavite.

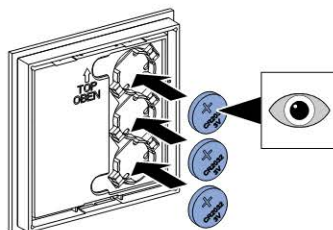
In condizione sbloccata: tirare in avanti il pannello di comando a parete e toglierlo dalla piastra base.



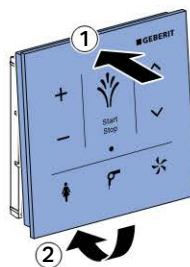
- 2** Rimuovere le batterie esaurite. Smaltire le batterie esaurite in modo appropriato.



- 3** Inserire le nuove batterie (tipo CR2032).



- 4** Riapplicare il pannello di comando a parete alla piastra base.



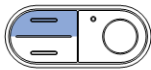
- i** Assicurarsi che il pannello di comando a parete sia inserito saldamente nella piastra base.

Assegnazione del pannello di comando a parete (pairing)

Requisito

1. Innanzitutto adattare le impostazioni di base del bidet-WC alle proprie esigenze tramite il display del telecomando. Vedere le istruzioni per l'uso Geberit AquaClean Mera.
2. In seguito assegnare il pannello di comando a parete.

- ▶ Toccare per almeno 10 secondi il simbolo < + > sul pannello di comando a parete e premere contemporaneamente il tasto <su> sul pannello di comando laterale.



Risultato

L'indicatore LED si accende per 4 secondi [Pairing ok].

Il bidet-WC può essere comandato con il pannello di comando a parete.

Il pannello di comando a parete non funziona

La seguente tabella offre un valido contributo alla ricerca dei guasti quando il bidet-WC non può essere comandato con il pannello di comando a parete.



È possibile continuare a usare il bidet-WC tramite il pannello di controllo laterale.

| Fase | Descrizione del problema | Risoluzione dell'errore |
|------|--|---|
| 1 | Le batterie sono quasi esaurite. L'indicatore LED lampeggia. | Sostituire le batterie (tipo CR2032). |
| 2 | Le batterie sono state sostituite. L'interfaccia utente del pannello di comando a parete rimane inattiva dopo il contatto. | Procedere a una nuova assegnazione del pannello di comando a parete. Vedere "Assegnazione del pannello di comando a parete (pairing)". |
| 3 | Il pairing è fallito. L'interfaccia utente rimane inattiva dopo il contatto. L'indicatore LED lampeggia due volte, seguito da una breve pausa. | Procedere a una nuova assegnazione del pannello di comando a parete. Vedere "Assegnazione del pannello di comando a parete (pairing)". |

Smaltimento

Materiale e sostanze

Questo prodotto è conforme ai requisiti della direttiva 2011/65/UE RoHS (sulla restrizione dell'uso di determinate sostanze pericolose nelle apparecchiature elettriche ed elettroniche).

Smaltimento degli apparecchi elettrici ed elettronici usati



In base alla direttiva 2012/19/UE (RAEE-II), i produttori di apparecchi elettrici sono tenuti a ritirare e a smaltire a regola d'arte le unità usate.

Il simbolo indica che il prodotto non può essere smaltito insieme ai rifiuti non riciclabili. Gli apparecchi usati devono essere restituiti direttamente a Geberit, che si occuperà del corretto smaltimento.

Gli indirizzi dei punti di raccolta possono essere chiesti alla società di vendita Geberit competente.

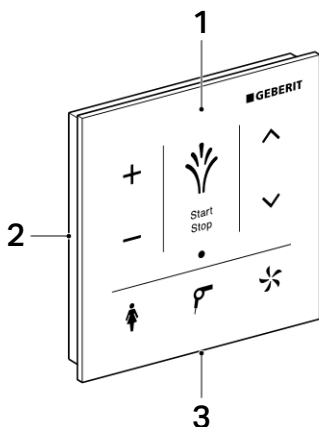
Dati tecnici

| | |
|----------------------------|---|
| Tipo di batteria | CR2032 |
| Durata della batteria | ca. 2 anni |
| Umidità relativa dell'aria | 10–100 %, formazione regolare di condensa |
| Temperatura ambiente | 5–40 °C |

Inhoud

| | |
|--|----|
| Informatie | 36 |
| Het wandbedieningspaneel in één oogopslag..... | 36 |
| Zo bedient u het wandbedieningspaneel..... | 37 |
| Het wandbedieningspaneel werkt niet | 42 |
| Afvoer | 43 |
| Technische gegevens..... | 43 |

Het wandbedieningspaneel in één oogopslag



- 1 Wandbedieningspaneel met anti-vingerafdruk-coating, afneembaar
- 2 Grondplaat voor wandmontage
- 3 Ontgrendelopening

Wandbedieningspaneel reinigen

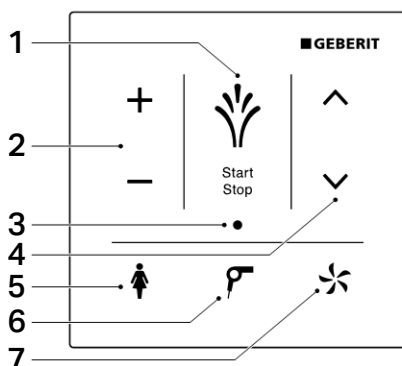


Agressieve en schurende reinigingsmiddelen kunnen het oppervlak beschadigen. Gebruik uitsluitend vloeibare, huidvriendelijke en zachte reinigingsmiddelen. De reinigungsset Geberit AquaClean (art. nr. 242.547.00.1) bevat een reinigingsmiddel dat gebruiksklaar is en optimaal afgestemd is op alle Geberit AquaClean oppervlakken.

Zo bedient u het wandbedieningspaneel

Via de voorkant van het wandbedieningspaneel kunnen alle functies voor het dagelijks gebruik worden bediend.

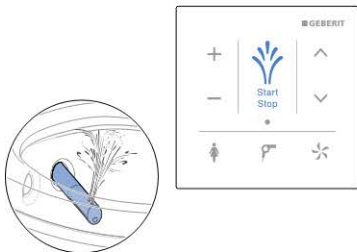
Overzicht van het wandbedieningspaneel



- 1 Symbool <Douché>: anale douche starten en stoppen/föhn en Ladydouché stoppen/wc-deksel omhoog en omlaag (in de uitvoering Comfort)
- 2 Symbool <->/<+>: douchestraalsterkte verminderen of verhogen
- 3 LED-indicator
- 4 Symbool <boven>/<onder>: douchearmpositie instellen
- 5 Symbool <Ladydouché>: Ladydouché starten en stoppen
- 6 Symbool <Föhn>: föhn starten en stoppen
- 7 Symbool <Geurafzuiging>: geurafzuiging starten en stoppen

Anale douche gebruiken

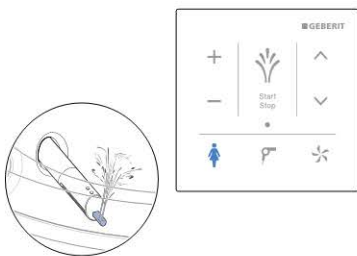
- ▶ Raak het symbool <Douche> op het wandbedieningspaneel een keer kort aan.



- i** Raak het symbool <Douche> opnieuw aan om het douchen voortijdig te beëindigen.

Ladydouches gebruiken

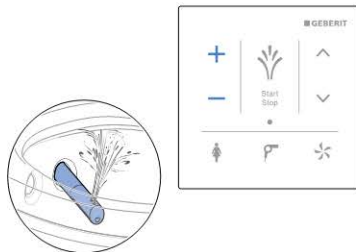
- ▶ Raak het symbool <Ladydouches> op het wandbedieningspaneel aan.



- i** Raak het symbool <Ladydouches> opnieuw aan om het douchen voortijdig te beëindigen.

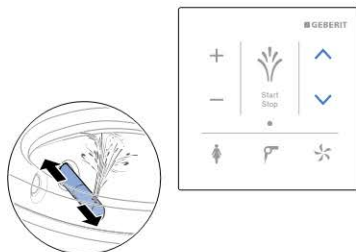
Douchestraalsterkte instellen

- ▶ Raak het symbool <+> aan om de douchestraalsterkte te verhogen, of <->, om deze te verminderen.



Douchearmpositie instellen

- ▶ Raak het symbool <boven> aan om de douchearm naar voor te bewegen, of <onder> om de douchearm naar achter te bewegen.



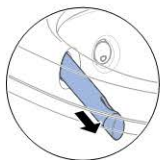
Oscillerende beweging van de anale douche uit- en inschakelen

- ▶ Door gelijktijdig aanraken van het symbool <boven> en <onder> kan de oscillerende beweging uit- en ingeschakeld worden.



Föhn gebruiken

- ▶ Raak het symbool <Föhn> op het wandbedieningspaneel aan.



- i** Raak het symbool <Föhn> opnieuw aan om het föhnen voortijdig te beëindigen.

Geurafzuiging gebruiken

- ▶ Raak het symbool <Geurafzuiging> op het wandbedieningspaneel aan.

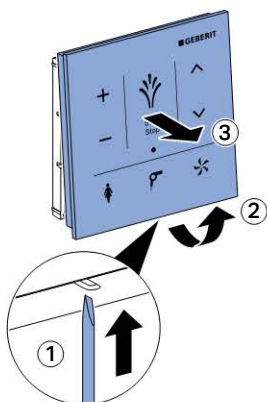


- i** Raak het symbool <Geurafzuiging> opnieuw aan om de functie voortijdig te beëindigen.

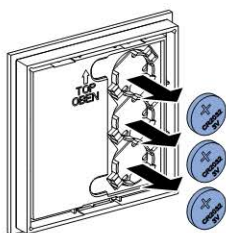
Batterijen vervangen

- 1** Ontgrendel de vergrendeling langs onder met een schroevendraaier.

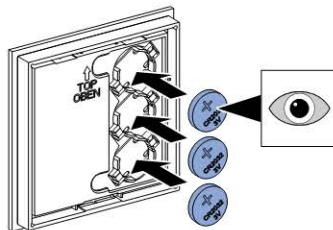
In ontgrendelde toestand: trek het wandbedieningspaneel onderaan naar voren en neem het van de grondplaat af.



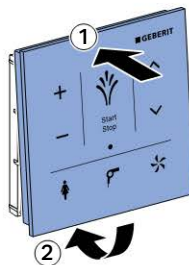
- 2** Haal de lege batterijen eruit. Verwijder de lege batterijen deskundig.



- 3** Plaats de nieuwe batterijen (type CR2032).



- 4** Plaats het wandbedieningspaneel weer op de grondplaat.



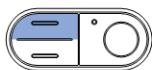
- i** Controleer of het wandbedieningspaneel degelijk op de grondplaat vergrendeld is.

Wandbedieningspaneel toewijzen (pairing)

Voorwaarde

1. Pas eerst op het display van de afstandsbediening de basisinstellingen van de douchewc aan de specifieke behoeften aan. Zie gebruiksaanwijzing Geberit AquaClean Mera.
2. Wijs vervolgens het wandbedieningspaneel toe.

- Raak tegelijk gedurende minstens 10 seconden het symbool < + > op het wandbedieningspaneel aan en druk op de toets <boven> op het zijdelingse bedieningspaneel.



Resultaat

De LED brandt 4 seconden [Pairing ok].

De douchewc kan met het wandbedieningspaneel worden bediend.

Het wandbedieningspaneel werkt niet

De volgende tabel helpt bij de foutopsporing als de douchewc niet met het wandbedieningspaneel kan worden bediend.



De douchewc kan nog steeds met het zijdelingse bedieningspaneel worden bediend.

| Stap | Probleembeschrijving | Storingen verhelpen |
|------|--|--|
| 1 | De batterijen zijn bijna leeg. De LED knippert. | Batterijen (type CR2032) vervangen. |
| 2 | De batterijen werden vervangen. Het bedieningsoppervlak van het wandbedieningspaneel blijft inactief door aanraking. | Wandbedieningspaneel opnieuw toewijzen. Zie "Wandbedieningspaneel toewijzen (pairing)". |
| 3 | De pairing is mislukt. Het bedieningsoppervlak blijft inactief door aanraking. De LED knippert twee maal gevolgd door een korte pauze. | Wandbedieningspaneel opnieuw toewijzen. Zie "Wandbedieningspaneel toewijzen (pairing)". |

Afvoer

Bestanddelen

Dit product voldoet aan de eisen van de richtlijn 2011/65/EU RoHS (beperking van het gebruik van bepaalde gevaarlijke stoffen in elektrische en elektronische apparatuur).

Afvoer van afgedankte elektrische en elektronische apparatuur



In het kader van de richtlijn 2012/19/EU (AEEA-II) zijn fabrikanten van elektrische apparaten verplicht oude apparaten terug te nemen en vakkundig te verwijderen.

Het symbool geeft aan dat het product niet met normaal afval mag worden afgevoerd. Oude apparaten moeten voor vakkundige afvoer direct aan Geberit worden geretourneerd. Inleveradressen kunnen bij het verantwoordelijke Geberit verkoopkantoor worden gevraagd.

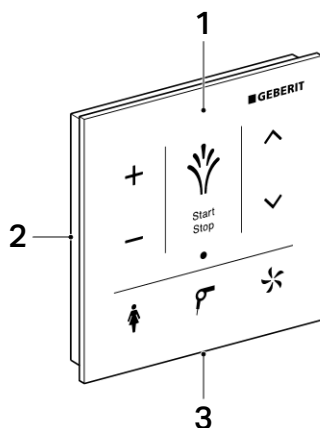
Technische gegevens

| | |
|----------------------------|-----------------------------------|
| Batterijtype | CR2032 |
| Batterijlevensduur | ca. 2 jaar |
| Relatieve luchtvochtigheid | 10–100 %, regelmatig condenserend |
| Kamertemperatuur | 5–40 °C |

Indhold

| | |
|---|----|
| Information | 44 |
| Et overblik over vægkontrolpanelet..... | 44 |
| Sådan betjener du vægkontrolpanelet | 45 |
| Vægkontrolpanelet er uden funktion | 50 |
| Bortskaffelse..... | 51 |
| Tekniske data | 51 |

Et overblik over vægkontrolpanelet



- 1 Vægkontrolpanel med anti-fingerprint-belægning, aftageligt
- 2 Bundplade til vægmontage
- 3 Oplåsningsåbning

Rengøring af vægkontrolpanel

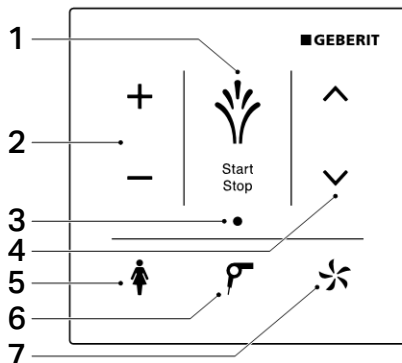


Aggressive og skurende rengøringsmidler kan beskadige overfladerne. Brug udelukkende flydende, hudvenlige og milde rengøringsmidler. Geberit AquaClean rengørings sæt (varenr. 242.547.00.1) indeholder et rengøringsmiddel, der er klart til brug og optimalt afstemt efter alle Geberit AquaClean overflader.

Sådan betjener du vægkontrolpanelet

Alle funktioner til den daglige anvendelse kan udføres via vægkontrolpanelet.

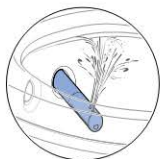
Overblik over vægkontrolpanelet



- 1 Symbol <Douche>: Start og stop analdouche/stop føntørrer og Ladydouche/løft og sænk toiletlæg (på model Comfort)
- 2 Symbol <->/<+>: Sæt douchestråle's styrke ned eller op
- 3 LED-display
- 4 Symbol <op>/<ned>: Indstilling af douchearmens position
- 5 Symbol <Ladydouche>: Start og stop Ladydouche
- 6 Symbol <Føntørrer>: Start og stop føntørrer
- 7 Symbol <Lugtudsugning>: Start og stop lugtudsugning

Brug af analdouche

- ▶ Berør kortvarigt symbolet <Douche> på vægkontrolpanelet én gang.



Berør atter symbolet <Douche> for at afslutte doucheforløbet før tiden.

Brug af Ladydouche

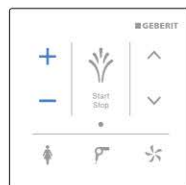
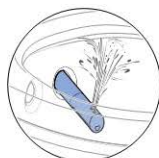
- ▶ Berør symbolet <Ladydouche> på vægkontrolpanelet.



Berør atter symbolet <Ladydouche> for at afslutte doucheforløbet før tiden.

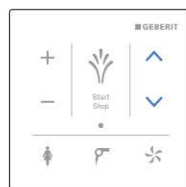
Indstilling af douchestrålens styrke

- ▶ Berør symbolet <+> for at øge douchestrålens styrke eller <-> for at formindske den.



Indstilling af douchearmens position

- ▶ Berør symbolet <op> for at bevæge douchearmen fremad eller <ned> for at bevæge douchearmen bagud.



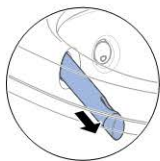
Fra- og tilkobling af analdouchens pulserende bevægelse

- ▶ Ved at berøre symbolet <op> og <ned> samtidigt kan der slukkes og tændes for den pulserende bevægelse.



Brug af føntørrer

- ▶ Berør symbolet <Føntørrer> på vægkontrolpanelet.



- i** Berør atter symbolet <Føntørrer> for at afslutte tørringen før tiden.

Brug af lugtudsugning

- ▶ Berør symbolet <Lugtudsugning> på vægkontrolpanelet.

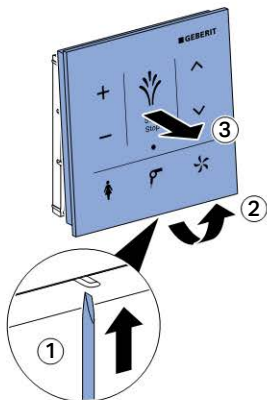


- i** Berør atter symbolet <Lugtudsugning> for at afslutte funktionen før tiden.

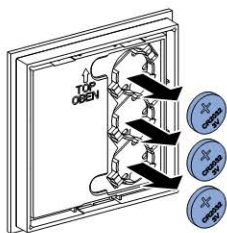
Udskiftning af batterier

- 1** Lås låseanordningen op nedefra med en skruetrækker.

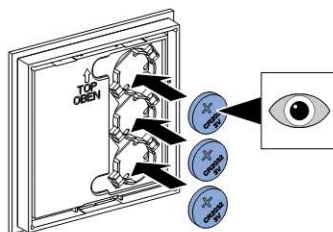
I oplåst tilstand: Træk vægkontrolpanelet nedad og fremad, og tag det ud af bundpladen.



- 2** Fjern de brugte batterier. Bortskaf de brugte batterier fagligt korrekt.



- 3** Sæt de nye batterier (type CR2032) i.



- 4** Sæt vægkontrolpanelet på bundpladen igen.



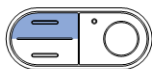
- i** Kontroller, at vægkontrolpanelet er gået sikkert i hak på bundpladen.

Tilordning af vægkontrolpanel (pairing)

Forudsætning

1. Tilpas først doucheWC'ets grundindstillinger til egne behov via fjernbetjeningens display. Se betjeningsvejledning Geberit AquaClean Mera.
2. Derefter skal vægkontrolpanelet tilordnes.

- Berør samtidigt symbolet < + > på vægkontrolpanelet og knappen <op> på kontrolpanelet på siden i mindst 10 sekunder.



Resultat

LED-displayet lyser 4 sekunder [Pairing ok].

DoucheWC'et kan styres med vægkontrolpanelet.

Vægkontrolpanelet er uden funktion

Den følgende tabel hjælper dig ved fejlsøgning, hvis doucheWC'et ikke kan betjenes med vægkontrolpanelet.



DoucheWC'et kan desuden betjenes via kontrolpanelet på siden.

| Trin | Problembeskrivelse | Afhjælpning |
|------|--|--|
| 1 | Batterierne er næsten brugt op. LED-displayet blinker. | Udskift batterier (type CR2032). |
| 2 | Batterierne er udskiftet. Vægkontrolpanelets brugerflade er inaktiv ved berøring. | Ny tilordning af vægkontrolpanelet. Se "Tilordning af vægkontrolpanel (pairing)". |
| 3 | Pairing mislykkedes. Brugerfladen er inaktiv ved berøring. LED-displayet blinker to gange efterfulgt af en kort pause. | Ny tilordning af vægkontrolpanelet. Se "Tilordning af vægkontrolpanel (pairing)". |

Bortskaffelse

Indholdsstoffer

Dette produkt lever op til kravene i direktivet 2011/65/EU RoHS (Begrænsning af brugen af visse farlige stoffer i elektrisk og elektronisk udstyr).

Bortskaffelse af affald fra elektrisk og elektronisk udstyr



Ifølge direktivet 2012/19/EU (WEEE-II) er producenter af elektriske apparater forpligtet til at tage brugte apparater retur og bortskaffe dem korrekt.

Symbolet angiver, at produktet ikke må bortskaffes sammen med restaffald. Brugte apparater skal leveres direkte tilbage til Geberit med henblik på faglig korrekt sagkyndig bortskaffelse.

Modtageradresser kan rekvireres hos det ansvarlige Geberit salgsselskab.

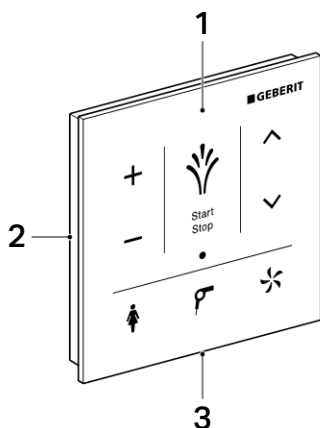
Tekniske data

| | |
|-----------------------|--------------------------------------|
| Batteritype | CR2032 |
| Batterilevetid | ca. 2 år |
| Relativ luftfugtighed | 10–100 %, regelmæssigt kondenserende |
| Rumtemperatur | 5–40 °C |

Innhold

| | |
|---|----|
| Informasjon | 52 |
| Oversikt over veggbetjeningspanelet..... | 52 |
| Slik betjener du veggbetjeningspanelet..... | 53 |
| Veggbetjeningspanelet fungerer ikke..... | 58 |
| Avfallshåndtering | 59 |
| Tekniske data | 59 |

Oversikt over veggbetjeningspanelet



- 1 Veggbetjeningspanel med anti-fingerprint-lag, avtakbart
- 2 Bunnplate for veggmontering
- 3 Opplåsingsåpning

Rengjøre veggbetjeningspanel

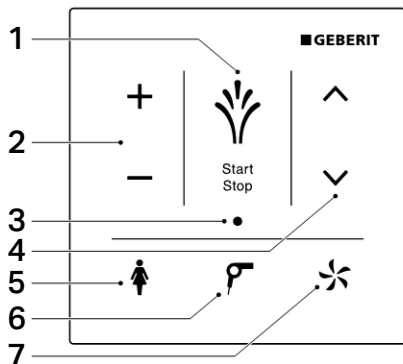


Aggressive og skurende rengjøringsmidler kan skade overflaten. Bruk utelukkende flytende, hudvennlige milde rengjøringsmidler. Geberit AquaClean rengjøringssettet (art. nr. 242.547.00.1) inneholder et rengjøringsmiddel som er klart til bruk og optimalt tilpasset Geberit AquaClean overflater.

Slik betjener du veggbetjeningspanelet

Alle funksjoner for daglig bruk kan betjenes på veggbetjeningspanelet.

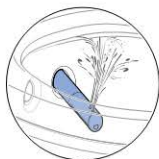
Oversikt over veggbetjeningspanelet



- 1 Symbolet <Dusj>: Start og stopp analdusj / stopp tørker og Ladydusj / løft og senk toalettlokket (i versjonen Comfort)
- 2 Symbolet <-> / <+>: Øke eller redusere strålestyrken
- 3 LED-display
- 4 Symbolet <opp> / <ned>: Stille inn dusjarmposisjonen
- 5 Symbolet <Ladydusj>: Starte og stoppe Ladydusjen
- 6 Symbolet <Tørker>: Starte og stoppe tørkeren
- 7 Symbolet <Luktavsug>: Starte og stoppe luktavsug

Bruke analdusjen

- ▶ Berør symbolet <Dusj> på veggbetjeningspanelet kort én gang.



Berør symbolet <Dusj> på nytt for å avslutte vaskeprosedyren før tiden.

Bruke Ladydusjen

- ▶ Berør symbolet <Ladydusj> på veggbetjeningspanelet.



Berør symbolet <Ladydusj> på nytt for å avslutte vaskeprosedyren før tiden.

Stille inn strålestyrken

- ▶ Berør symbolet <+> for å øke strålestyrken eller <-> for å redusere den.



Stille inn dusjarmposisjonen

- ▶ Berør symbolet <opp> for å flytte dusjarmen forover eller <ned> for å flytte den bakover.



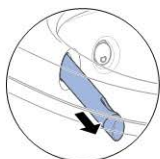
Slå analdusjens pulserende bevegelse av og på

- ▶ Ved å berøre symbolet <opp> og <ned> samtidig kan den pulserende bevegelsen slås av og på.



Bruke tørkeren

- ▶ Berør symbolet <Tørker> på veggbetjeningspanelet.



Berør symbolet <Tørker> på nytt for å avslutte tørkeprosedyren før tiden.

Bruke luktavsug

- ▶ Berør symbolet <Luktavsug> på veggbetjeningspanelet.

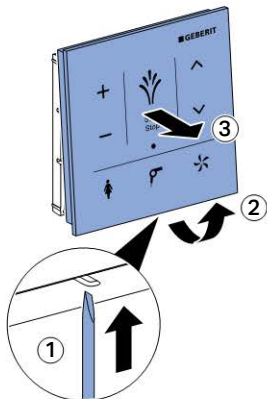


Berør symbolet <Luktavsug> på nytt for å avslutte funksjonen før tiden.

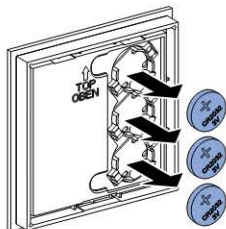
Skifte batterier

- 1** Lås opp låsen med skrutrekker nedenfra.

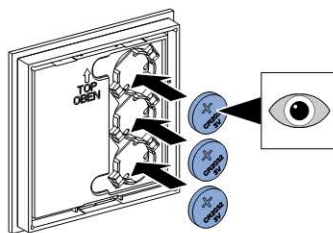
Når den er opplåst: Trekk veggbetjeningspanelet forover nedenfra, og ta det av bunnplaten.



- 2** Ta ut de tomme batteriene. De tomme batteriene må avfallshåndteres profesjonelt.



- 3** Sett i de nye batteriene (type CR2032).



- 4** Sett veggbetjeningspanelet på bunnplaten igjen.



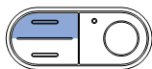
- i** Kontroller at veggbetjeningspanelet er gått riktig i inngrep på bunnplaten.

Tilordne veggbetjeningspanelet (paring)

Forutsetning

1. Tilpass først grunninnstillingene til dusj-wc-et til egne behov via skjermen til fjernkontrollen. Se brukerhåndbok Geberit AquaClean Mera.
2. Tilordne deretter veggbetjeningspanelet.

- Berør symbolet < + > på veggbetjeningspanelet og trykk på knappen <opp> på kontrollpanelet på siden samtidig i minst 10 sekunder.



Resultat

LED-displayet lyser i 4 sekunder [Pairing ok].

Dusj-wc-et kan betjenes med veggbetjeningspanelet.

Veggbetjeningspanelet fungerer ikke

Tabellen under hjelper deg under feilsøkingen hvis dusj-wc-et ikke kan betjenes med veggbetjeningspanelet.



Dusj-wc-et kan fortsatt betjenes med kontrollpanelet på siden.

| Trinn | Problembeskrivelse | Løsning |
|-------|---|--|
| 1 | Batteriene er nesten tomme. LED-displayet blinker. | Bytt batterier (type CR2032). |
| 2 | Batteriene er byttet. Brukergrensesnittet til veggpanelet er inaktivt ved berøring. | Tilordne veggbetjeningspanelet på nytt. Se "Tilordne veggbetjeningspanelet (paring)". |
| 3 | Paringen mislyktes. Brukergrensesnittet er inaktivt ved berøring. LED-displayet blinker to ganger fulgt av en kort pause. | Tilordne veggbetjeningspanelet på nytt. Se "Tilordne veggbetjeningspanelet (paring)". |

Avfallshåndtering

Innholdsstoffer

Dette produktet er i samsvar med kravene i EU-direktiv 2011/65/ RoHS (Begrensning av bruk av farlige stoffer i elektriske og elektroniske produkter).

Avfallshåndtering av utrangert elektrisk og elektronisk utstyr



I henhold til EU-direktiv 2012/19/ (WEEE-II) er produsentene av elektroutstyr forpliktet til å ta gammelt utstyr i retur og deponere dette forskriftsmessig.

Symbolet angir at produktet ikke skal deponeres sammen med restavfallet. Gammelt utstyr skal sendes i retur direkte til Geberit for forskriftsmessig deponering.

Aktuelle mottaksadresser får du fra din Geberit-merkeforhandler.

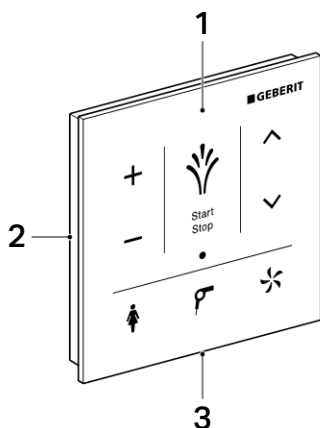
Tekniske data

| | |
|-----------------------|-------------------------------------|
| Batteritype | CR2032 |
| Batteriets levetid | ca. 2 år |
| Relativ luftfuktighet | 10–100 %, regelmessig kondenserende |
| Romtemperatur | 5–40 °C |

Innehåll

| | |
|---|----|
| Information | 60 |
| Översikt över väggmanöverpanelen | 60 |
| Så använder du väggmanöverpanelen | 61 |
| Väggmanöverpanelen fungerar inte..... | 66 |
| Avfallshantering..... | 67 |
| Tekniska data..... | 67 |

Översikt över väggmanöverpanelen



- 1 Väggmanöverpanel med Anti-Fingerprint-beläggning, avtagbar
- 2 Montageplatta för vägg
- 3 Öppning för upplåsning

Rengöra väggmanöverpanelen

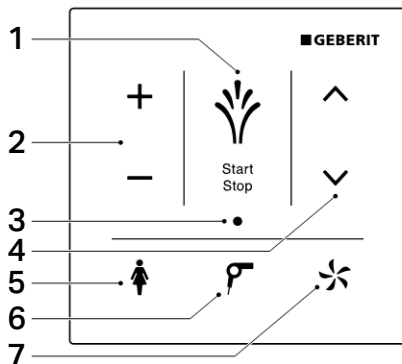


Aggressiva och skurande rengöringsmedel kan skada ytan. Använd endast flytande, hudvänliga och milda rengöringsmedel. Rengöringssetet Geberit AquaClean (artikelnr 242.547.00.1) innehåller ett rengöringsmedel som är klart för användning och optimalt anpassat för alla Geberit AquaClean-ytor.

Så använder du väggmanöverpanelen

Via väggmanöverpanelen kan alla funktioner för daglig användning manövreras.

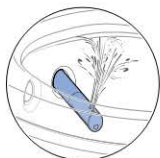
Väggmanöverpanelen i överblick



- 1 Symbolen <Dusch>: startar och stoppar analduschen/stoppar fönen och ladyduschen// lyft och sänk WC-lock (i utförandet Comfort)
- 2 Symbolerna <->/<+>: minskar eller ökar duschstrålens styrka
- 3 LED-lampa
- 4 Symbolerna <upp>/<ner>: ställer in duscharmpositionen
- 5 Symbolen <Ladydusch>: startar och stoppar ladyduschen
- 6 Symbolen <Fön>: startar och stoppar fönen
- 7 Symbolen <Luktutsugning>: startar och stoppar luktutsugningen

Använda analduschen

- ▶ Tryck kort på symbolen <Dusch> på väggmanöverpanelen en gång.



- i** Tryck en gång till på symbolen <Dusch> för att avsluta duschförloppet i förtid.

Använda ladyduschen

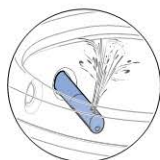
- ▶ Tryck på symbolen <Ladydusch> på väggmanöverpanelen.



- i** Tryck en gång till på symbolen <Ladydusch> för att avsluta duschförloppet i förtid.

Ställa in duschstrålens styrka

- ▶ Tryck på symbolen <+> för att öka duschstrålens styrka eller <-> för att minska den.



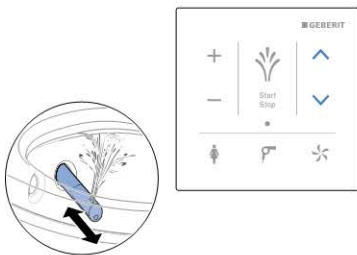
Ställa in duscharmpositionen

- ▶ Tryck på symbolen <upp> för att föra duscharm framåt, eller <ner>, för att föra duscharm bakåt.



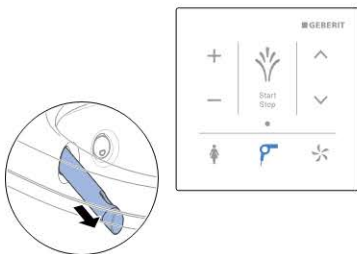
Aktivera och deaktivera analduschens oscillerande rörelse

- Den oscillerande rörelsen slås av eller på när du trycker på symbolerna <upp> och <ner> samtidigt.



Använda fönen

- Tryck på symbolen <Fön> på väggmanöverpanelen.



- i** Tryck en gång till på symbolen <Fön> för att avsluta fönförloppet i förtid.

Använda luktutsugningen

- Tryck på symbolen <Luktutsugning> på väggmanöverpanelen.

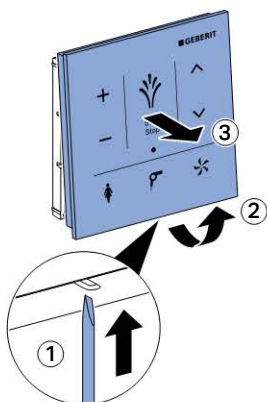


- i** Tryck en gång till på symbolen <Luktutsugning> för att avsluta funktionen i förtid.

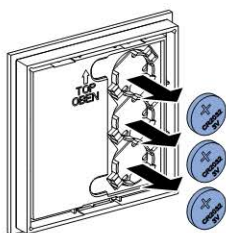
Byta ut batterierna

- 1** Öppna låset underifrån med skruvmejsel.

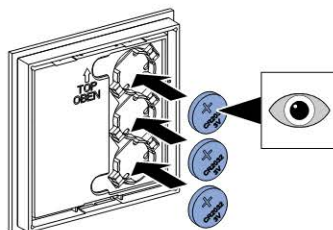
När det är upplåst: Håll väggmanöverpanelen i nederkant och dra den framåt och lossa den från montageplattan.



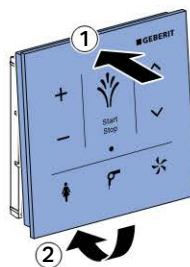
- 2** Ta ur de förbrukade batterierna. Avfallshantera de förbrukade batterierna yrkesmässigt.



- 3** Sätt in de nya batterierna (typ CR2032).



- 4** Placera väggmanöverpanelen på montageplattan igen.



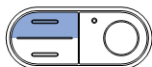
- i** Kontrollera att väggmanöverpanelen är ordentligt fasthakad på montageplattan.

Tilldela väggmanöverpanelen (pairing)

Förutsättningar

1. Anpassa först grundinställningarna för dusch-WC:n via fjärrkontrollens display efter de egna behoven. Se bruksanvisningen Geberit AquaClean Mera.
2. Tilldela sedan väggmanöverpanelen.

- Tryck samtidigt på symbolen < + > på väggmanöverpanelen och knappen <upp> på sidomanöverpanelen under minst 10 sekunder.



Resultat

LED-lampan lyser under 4 sekunder [Pairing ok].

Dusch-WC:n går att manövrera med väggmanöverpanelen.

Väggmanöverpanelen fungerar inte

Nedanstående tabell hjälper dig vid felsökningen om dusch-WC:n inte går att manövrera med väggmanöverpanelen.



Dusch-WC:n kan fortfarande manövreras med hjälp av sidomanöverpanelen.

| Steg | Problembeskrivning | Felavhjälpning |
|------|---|---|
| 1 | Batterierna är nästan slut. LED-lampan blinkar. | Byt ut batterierna (typ CR2032). |
| 2 | Batterierna har bytts ut. Väggmanöverpanelens manöveryta reagerar inte vid beröring. | Gör en ny tilldelning av väggmanöverpanelen. Se "Tilldela väggmanöverpanelen (pairing)". |
| 3 | Pairingen misslyckades. Manöverytan reagerar inte vid beröring. LED-lampan blinkar två gånger, följt av en kort paus. | Gör en ny tilldelning av väggmanöverpanelen. Se "Tilldela väggmanöverpanelen (pairing)". |

Avfallshantering

Ingående ämnen

Denna produkt överensstämmer med kraven i direktiv 2011/65/EU RoHS (begränsning av användningen av vissa farliga ämnen i elektriska och elektroniska produkter).

Avfallshantering av förbrukade elektriska apparater



Enligt direktiv 2012/19/EU (WEEE-II) är tillverkare av elektriska apparater skyldiga att ta tillbaka gamla apparater och avfallshandera dem på yrkesmässigt sätt. Symbolen anger att produkten inte får avfallshanderas tillsammans med osorterat avfall. Gamla apparater ska lämnas tillbaka till Geberit direkt för fackmässig avfallshandtering. Information om inlämningsadresser finns hos Geberits återförsäljare.

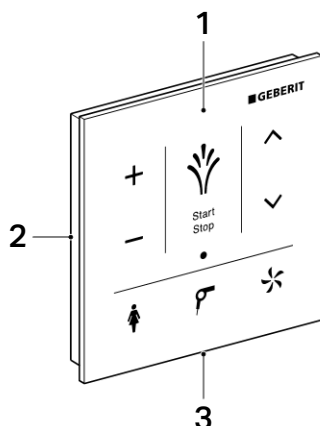
Tekniska data

| | |
|-----------------------|-------------------------------------|
| Batterityp | CR2032 |
| Batteriets livslängd | ca 2 år |
| Relativ luftfuktighet | 10–100 %, regelbundet kondenserande |
| Rumstemperatur | 5–40 °C |

Treść

| | |
|--|----|
| Informacja | 68 |
| Główne elementy ściennego panelu sterującego | 68 |
| Obsługa ściennego panelu sterującego | 69 |
| Ścienny panel sterujący nie działa..... | 74 |
| Utylizacja | 75 |
| Dane techniczne..... | 75 |

Główne elementy ściennego panelu sterującego



- 1 Ścienny panel sterujący z powłoką zapobiegającą powstawaniu odcisków palców, zdejmowany
- 2 Płyta bazowa do montażu naściennego
- 3 Otwór do odblokowywania

Czyszczenie panelu sterującego

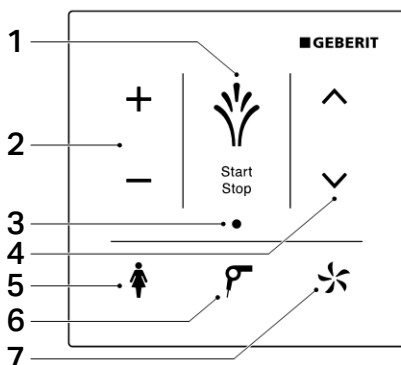


Agresywne i ścierne środki czyszczące mogą uszkodzić powierzchnię. Stosować wyłącznie płynne, przyjazne dla skóry, łagodne środki czyszczące. Zestaw do czyszczenia Geberit AquaClean (nr art. 242.547.00.1) zawiera i gotowy do użycia środek czyszczący, optymalnie przystosowany do wszystkich powierzchni toalety Geberit AquaClean.

Obsługa ściennego panelu sterującego

Za pomocą ściennego panelu sterującego można obsługiwać wszystkie funkcje potrzebne w codziennym użytkowaniu.

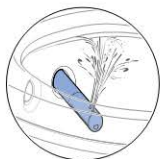
Główne elementy ściennego panelu sterującego



- 1 Symbol <Natrysk>: uruchamianie i zatrzymywanie dyszy głównej / zatrzymywanie suszarki i perlatora / podnoszenie i opuszczanie pokrywy deski sedesowej (w wersji Comfort)
- 2 Symbol <-> / <+>: zmniejszanie lub zwiększanie intensywności strumienia
- 3 Wskaźnik LED
- 4 Symbol <do góry> / <w dół>: ustawianie pozycji ramienia natryskowego
- 5 Symbol <Perlator>: włączanie i wyłączenie perlatora
- 6 Symbol <Suszarka>: włączanie i wyłączenie suszarki
- 7 Symbol <Usuwanie zapachów>: włączanie i wyłączenie usuwania zapachów

Stosowanie dyszy głównej

- ▶ Dotknąć krótko symbolu <Natrysk> na ściennym panelu sterującym.



- i** Ponownie dotknąć symbolu <Natrysk>, aby wcześniej zakończyć natrysk.

Stosowanie perlatora

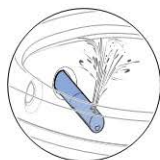
- ▶ Dotknąć symbolu <Perlator> na ściennym panelu sterującym.



- i** Ponownie dotknąć symbolu <Perlator>, aby wcześniej zakończyć natrysk.

Ustawianie intensywności strumienia

- ▶ Dotknąć symbolu <+>, aby zwiększyć intensywność strumienia, albo symbolu <->, aby ją zmniejszyć.



Ustawianie pozycji ramienia natryskowego

- ▶ Dotknąć symbolu <do góry>, aby przesunąć ramię natryskowe do przodu, albo <w dół>, aby przesunąć je do tyłu.



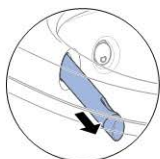
Włączanie i wyłączenie ruchu oscylacyjnego dyszy głównej

- ▶ Ruch oscylacyjny wyłącza się i włącza przez dotknięcie jednocześnie symboli <do góry> i <w dół>.



Stosowanie suszarki

- ▶ Dotknąć symbolu <Suszarka> na ściennym panelu sterującym.



- i** Ponownie dotknąć symbolu <Suszarka>, aby wcześniej zakończyć suszenie.

Stosowanie usuwania zapachów

- ▶ Dotknąć symbol u <Usuwanie zapachów> na ściennym panelu sterującym.

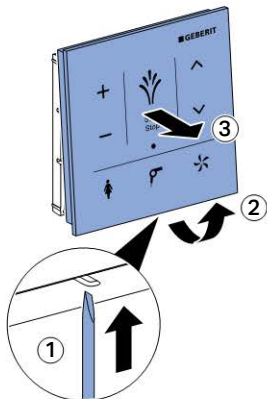


- i** Ponownie dotknąć symbolu <Usuwanie zapachów>, aby wcześniej zakończyć działanie.

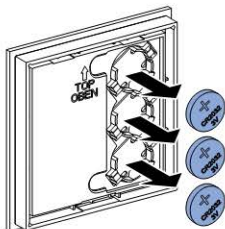
Wymiana baterii

- 1** Odblokować blokadę od dołu za pomocą śrubokręta.

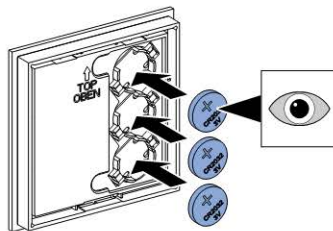
Po odblokowaniu: ścienny panel sterujący pociągnąć od dołu do przodu i zdjąć z płyty bazowej.



- 2** Wyjąć wyczerpane baterie. Profesjonalnie zutylizować wyczerpane baterie.



- 3** Włożyć nowe baterie (typ CR2032).



- 4** Ponownie założyć ścienny panel sterujący na płytę bazową.



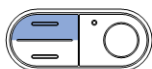
Sprawdzić, czy ścienny panel sterujący prawidłowo zatrzasnął się na płycie bazowej.

Parowanie ściennego panelu sterującego (pairing)

Warunek

1. Najpierw zmienić ustawienia toalety myjącej na wyświetlaczu pilota zdalnej obsługi odpowiednio do indywidualnych potrzeb. Patrz instrukcja obsługi Geberit AquaClean Mera.
2. Następnie sparować ścienny panel sterujący.

- ▶ Dotknąć symbolu < + > na ściennym panelu sterującym i przytrzymać przez przynajmniej 10 sekund i jednocześnie dotknąć przycisku <do góry> na bocznym panelu sterującym.



Wynik

Wskaźnik LED świeci się przez 4 sekundy [Pairing ok].

Toaletę myjącą można obsługiwać za pomocą ściennego panelu sterującego.

Ścienny panel sterujący nie działa

Poniższa tabela stanowi pomoc podczas rozwiązywania problemów w przypadku braku możliwości obsługi toalety myjącej za pomocą ściennego panelu sterującego.



Toaletę myjącą można nadal obsługiwać za pomocą bocznego panelu sterującego.

| Etap | Opis problemu | Usuwanie usterek |
|------|---|---|
| 1 | Baterie są prawie wyczerpane. Wskaźnik LED miga. | Wymiana baterii (typ CR2032). |
| 2 | Baterie zostały wymienione. Interfejs użytkownika ściennego panelu sterującego pozostaje nieaktywny mimo dotknięcia. | Ponownie sparować ścienny panel sterujący. Patrz „Parowanie ściennego panelu sterującego (pairing)”. |
| 3 | Parowanie nie powiodło się. Interfejs użytkownika pozostaje nieaktywny mimo dotknięcia. Wskaźnik LED miga dwukrotnie, po czym następuje krótka przerwa. | Ponownie sparować ścienny panel sterujący. Patrz „Parowanie ściennego panelu sterującego (pairing)”. |

Utylizacja

Materiał

Niniejszy produkt jest zgodny z wymogami dyrektywy 2011/65/UE (Ograniczenie użycia substancji niebezpiecznych w urządzeniach elektrycznych i elektronicznych).

Utylizacja zużytego sprzętu elektrycznego i elektronicznego



W oparciu o dyrektywę 2012/19/UE w sprawie zużytego sprzętu elektrycznego i elektronicznego (WEEE-II), producenci urządzeń elektrycznych zobowiązani są do odbioru starego sprzętu i jego właściwej utylizacji.

Ten symbol informuje, że dany produkt nie może być utylizowany razem z pozostałymi odpadami. W celu prawidłowej utylizacji zużyte urządzenia należy zwracać bezpośrednio do firmy Geberit.

Adresy punktów, w których można dokonać zwrotu starych urządzeń, są dostępne u dystrybutora firmy Geberit.

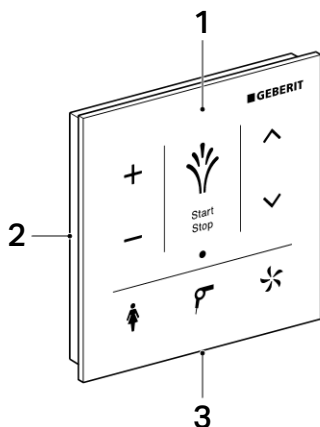
Dane techniczne

| | |
|-------------------------------|--|
| Typ baterii | CR2032 |
| Żywotność baterii | ok. 2 lata |
| Wilgotność względna powietrza | 10–100%, regularnie powodująca skraplanie się wody |
| Temperatura pokojowa | 5–40°C |

Obsah

| | |
|---|----|
| Informácia | 76 |
| Stručný prehľad nástenného ovládacieho panela | 76 |
| Ovládanie nástenného ovládacieho panela | 77 |
| Nástenný ovládací panel nefunguje | 82 |
| Likvidácia | 83 |
| Technické údaje | 83 |

Stručný prehľad nástenného ovládacieho panela



- 1 Nástenný ovládací panel s povrchovou úpravou proti odtláčkom prstov, odnímateľný
- 2 Upevňovacia doska pre montáž na stenu
- 3 Odšťovavací otvor

Čistenie nástenného ovládacieho panela

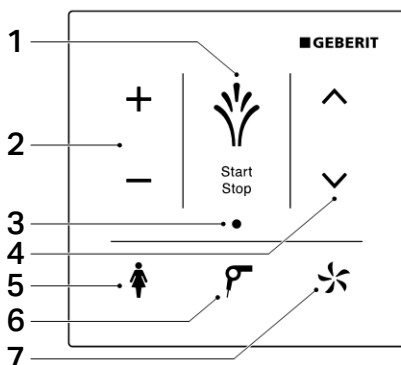


Agresívne a abrazívne čistiace prostriedky môžu poškodiť povrch. Používajte výhradne tekuté a jemné čistiace prostriedky, ktoré sú šetrné voči pokožke. Čistiaca súprava Geberit AquaClean (č. výr. 242.547.00.1) obsahuje čistiaci prostriedok, ktorý je pripravený na použitie a optimálne upravený pre všetky povrchy Geberit AquaClean.

Ovládanie nástenného ovládacieho panela

Pomocou nástenného ovládacieho panela možno ovládať všetky funkcie potrebné pre každodenné používanie.

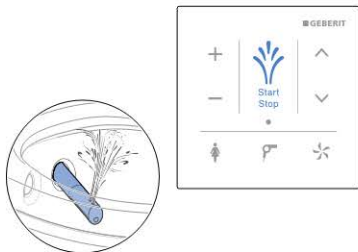
Prehľad nástenného ovládacieho panela



- 1 Symbol <Sprcha>: spustenie a zastavení análnej sprchy/zastavenie fénu a dámskej sprchy/nadvihnutie a spustenie krytu WC nadol (pri vyhotovení Comfort)
- 2 Symbol <->/<+>: zníženie alebo zvýšenie intenzity sprchového prúdu
- 3 LED ukazovateľ
- 4 Symbol <hore>/<dole>: nastavenie polohy ramena sprchy
- 5 Symbol <Dámska sprcha>: spustenie a zastavenie dámskej sprchy
- 6 Symbol <Fén>: spustenie a zastavenie fénu
- 7 Symbol <Odsávanie zápachu>: spustenie a zastavenie odsávania zápachu

Používanie análnej sprchy

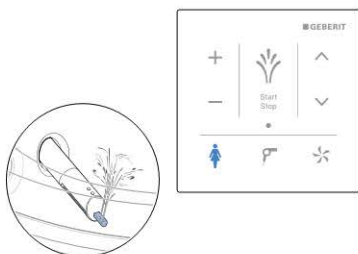
- ▶ Raz sa krátko dotknite symbolu <Sprcha> na nástennom ovládacom paneli.



- i** Pre predčasné ukončenie sprchovania sa znovu dotknite symbolu <Sprcha>.

Používanie dámskej sprchy

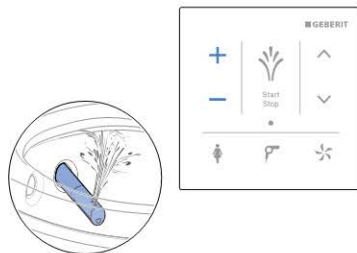
- ▶ Dotknite sa symbolu <Dámska sprcha> na nástennom ovládacom paneli.



- i** Pre predčasné ukončenie sprchovania sa znovu dotknite symbolu <Dámska sprcha>.

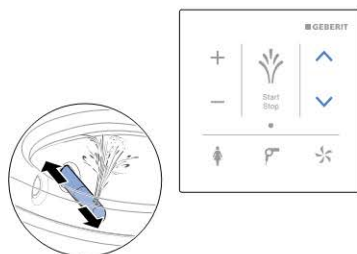
Nastavenie intenzity sprchového prúdu

- ▶ Pre zvýšenie intenzity sprchového prúdu sa dotknite symbolu <+>. Pre zníženie intenzity sprchového prúdu sa dotknite symbolu <->.



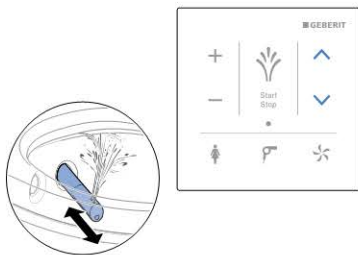
Nastavenie polohy ramena sprchy

- ▶ Pre presunutie ramena sprchy smerom dopredu sa dotknite symbolu <hore>. Pre presunutie ramena sprchy smerom dozadu sa dotknite symbolu <dole>.



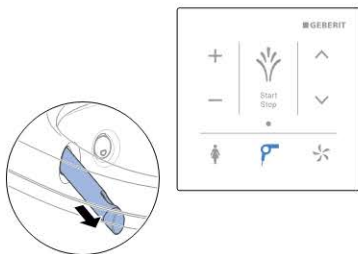
Vypnutie a zapnutie oscilačného pohybu análnej sprchy

- Súčasným dotknutím sa symbolov <hore> a <dole> možno vypnúť a zapnúť oscilačný pohyb.



Používanie fénu

- Dotknite sa symbolu <Fén> na nástennom ovládacom paneli.



- i** Pre predčasné ukončenie sušenia sa znovu dotknite symbolu <Fén>.

Používanie odsávania zápachu

- Dotknite sa symbolu <Odsávanie zápachu> na nástennom ovládacom paneli.

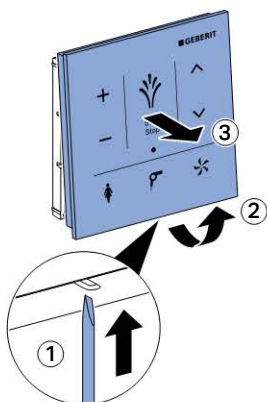


- i** Pre predčasné ukončenie funkcie sa znovu dotknite symbolu <Odsávanie zápachu>.

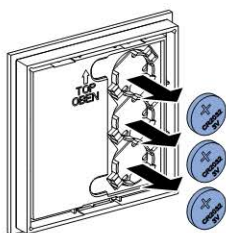
Výmena batérií

- 1** Pomocou skrutkovača zdola odistite západku.

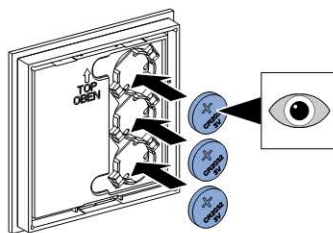
V odistenom stave: Nástenný ovládací panel potiahnite v dolnej časti smerom dopredu a odoberte ho z upevňovacej dosky.



- 2** Vyberte opotrebované batérie. Odborne zlikvidujte opotrebované batérie.



- 3** Vložte nové batérie (typ CR2032).



- 4** Nástenný ovládací panel znovu nasadte na upevňovaciu dosku.



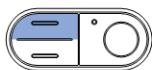
- i** Skontrolujte, či je nástenný ovládací panel bezpečne zaistený na upevňovacej doske.

Priradenie nástenného ovládacieho panela (pairing)

Predpoklad

1. Prostredníctvom displeja diaľkového ovládania najprv prispôsobte základné nastavenia sprchovacieho WC Vaším vlastným potrebám. Pozrite si návod na obsluhu Geberit AquaClean Mera.
2. Následne vykonajte priradenie nástenného ovládacieho panela.

- Súčasne sa po dobu minimálne 10 sekúnd dotýkajte symbolu < + > na nástennom ovládacom paneli a držte stlačené tlačidlo <hore> na bočnom ovládacom paneli.



Výsledok

LED ukazovateľ sa rozsvieti na dobu 4 sekúnd [Pairing ok].

Sprchovacie WC možno ovládať pomocou nástenného ovládacieho panela.

Nástenný ovládací panel nefunguje

Nasledujúca tabuľka Vám pomôže pri vyhľadávaní chýb v prípadoch, keď sprchovacie WC nemožno ovládať pomocou nástenného ovládacieho panela.



Sprchovacie WC možno aj naďalej ovládať pomocou bočného ovládacieho panela.

| Krok | Popis problému | Odstránenie chyby |
|------|---|--|
| 1 | Batérie sú takmer vybité. LED ukazovateľ bliká. | Vymeňte batérie (typ CR2032). |
| 2 | Bola vykonaná výmena batérií. Ovládací plocha nástenného ovládacieho panela zostáva po dotyku neaktívna. | Znovu vykonajte priradenie nástenného ovládacieho panela. Pozrite si časť „Priradenie nástenného ovládacieho panela (pairing)“. |
| 3 | Pairing sa nepodaril. Ovládací plocha zostáva po dotyku neaktívna. LED ukazovateľ dvakrát zabliká a nasleduje krátka pauza. | Znovu vykonajte priradenie nástenného ovládacieho panela. Pozrite si časť „Priradenie nástenného ovládacieho panela (pairing)“. |

Likvidácia

Obsiahnuté materiály

Tento výrobok je v súlade s požiadavkami smernice 2011/65/EÚ RoHS o obmedzení používania nebezpečných látok v elektrických a elektronických zariadeniach.

Likvidácia starých elektrických a elektronických prístrojov



Na základe smernice 2012/19/EÚ (OEEZ-II) o odpade z elektrických a elektronických zariadení sú výrobcovia elektrických zariadení povinní prevziať staré zariadenia a odborne ich zlikvidovať.

Symbol udáva, že výrobok sa nemôže likvidovať spolu s ostatným odpadom. Staré prístroje je nutné vrátiť na odbornú likvidáciu priamo firme Geberit.

Adresy zberných miest Vám poskytne príslušná predajná spoločnosť Geberit.

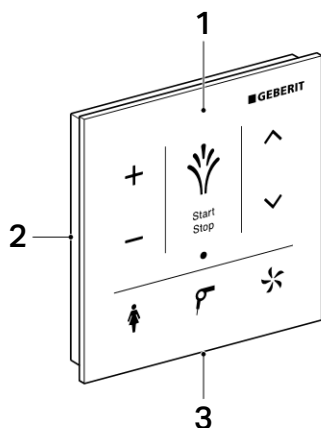
Technické údaje

| | |
|---------------------------|--|
| Typ batérie | CR2032 |
| Životnosť batérie | cca 2 roky |
| Relatívna vlhkosť vzduchu | 10–100 %, pravidelná tvorba kondenzátu |
| Teplota v miestnosti | 5–40 °C |

Obsah

| | |
|--|----|
| Informace | 84 |
| Nástěnný ovládací panel v přehledu | 84 |
| Tak se nástěnný ovládací panel obsluhuje | 85 |
| Nástěnný ovládací panel nefunguje | 90 |
| Likvidace | 91 |
| Technické informace | 91 |

Nástěnný ovládací panel v přehledu



- 1 Nástěnný ovládací panel s povlakem Anti-Fingerprint, snímatelný
- 2 Základní deska pro nástěnnou montáž
- 3 Uvolňovací otvor

Čištění nástěnného ovládacího panelu

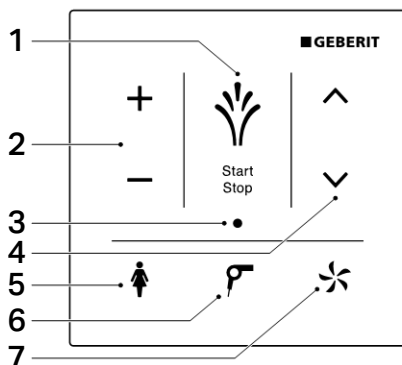


Agresivní a abrazivní čisticí prostředky mohou povrch poškodit. Používejte výhradně tekuté, jemné čisticí prostředky nepoškozující pokožku. Čisticí souprava Geberit AquaClean (č. výr. 242.547.00.1) obsahuje čisticí prostředek, který je připravený k použití a optimálně vhodný pro všechny povrchy Geberit AquaClean.

Tak se nástěnný ovládací panel obsluhuje

Prostřednictvím nástěnného ovládacího panelu lze ovládat všechny funkce denní potřeby.

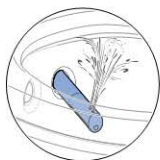
Nástěnný ovládací panel v přehledu



- 1 Symbol <Sprcha>: spuštění a zastavení anální sprchy / zastavení osoušení a dámské sprchy / zvedání a spouštění WC víka (v provedení Comfort)
- 2 Symbol <-> / <+>: snížení nebo zvýšení intenzity sprchovacího proudu
- 3 LED indikace
- 4 Symbol <nahoru> / <dolů>: nastavení polohy ramena s tryskou
- 5 Symbol <Dámská sprcha>: spuštění a zastavení dámské sprchy
- 6 Symbol <Osoušení>: spuštění a zastavení osoušení
- 7 Symbol <Odsávání zápachu>: spuštění a zastavení odsávání zápachu

Používání anální sprchy

- ▶ Stiskněte jednou krátce symbol <Sprcha> na nástěnném ovládacím panelu.



Stiskněte symbol <Sprcha> znovu, chcete-li průběh sprchování předčasně ukončit.

Používání dámské sprchy

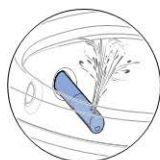
- ▶ Stiskněte symbol <Dámská sprcha> na nástěnném ovládacím panelu.



Stiskněte symbol <Dámská sprcha> znovu, chcete-li průběh sprchování předčasně ukončit.

Nastavení intenzity sprchovacího proudu

- ▶ Stiskněte symbol <+>, pro zvýšení intenzity sprchovacího proudu, nebo <->, pro snížení intenzity sprchovacího proudu.



Nastavení polohy ramena s tryskou

- ▶ Stiskněte symbol <nahoru>, pro pohyb ramena s tryskou dopředu, nebo <dolů>, pro pohyb ramena s tryskou dozadu.



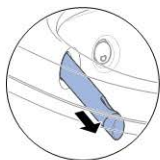
Vypnutí a zapnutí oscilačního pohybu anální sprchy

- ▶ Současným stisknutím symbolů <nahoru> a <dolů> lze oscilační pohyb vypnout a zapnout.



Používání osoušení

- ▶ Stiskněte symbol <Osoušení> na nástěnném ovládacím panelu.



Stiskněte symbol <Osoušení> znovu, chcete-li průběh osoušení předčasně ukončit.

Používání odsávání zápachu

- ▶ Stiskněte symbol <Odsávání zápachu> na nástěnném ovládacím panelu.

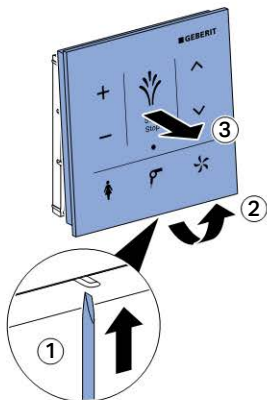


Stiskněte symbol <Odsávání zápachu> znovu, chcete-li funkci předčasně ukončit.

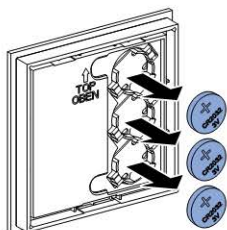
Výměna baterií

- 1** Zámek uvolněte zdola šroubovákem.

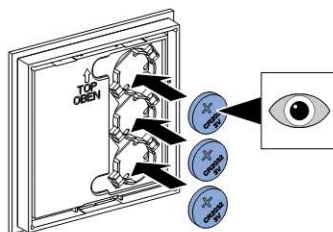
V uvolněném stavu: Nástěnný ovládací panel dole potáhněte směrem dopředu a sejměte ze základní desky.



- 2** Vyměňte vybité baterie. Vybité baterie zlikvidujte odborným způsobem.



- 3** Vložte nové baterie (typ CR2032).



- 4** Nástěnný ovládací panel opět nasadte na základní desku.



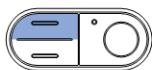
- i** Zkontrolujte, že je nástěnný ovládací panel na základní desce spolehlivě zajištěný.

Spárování nástěnného ovládacího panelu (pairing)

Předpoklad

1. Nejprve přizpůsobte základní nastavení sprchovacího WC prostřednictvím displeje dálkového ovládnání pro vlastní potřeby. Viz návod k obsluze Geberit AquaClean Mera.
2. Potom proveďte spárování nástěnného ovládacího panelu.

- ▶ Stiskněte minimálně na 10 sekund současně symbol < + > na nástěnném ovládacím panelu a tlačítko < nahoru > na bočním ovládacím panelu.



Výsledek

Indikace LED svítí 4 sekundy [Pairing ok].

Sprchovací WC lze obsluhovat pomocí nástěnného ovládacího panelu.

Nástěnný ovládací panel nefunguje

Následující tabulka Vám pomůže při hledání závady, když sprchovací WC s nástěnným ovládacím panelem nelze ovládat.



Sprchovací WC lze nadále ovládat pomocí bočního ovládacího panelu.

| Krok | Popis problému | Odstranění závady |
|------|---|--|
| 1 | Baterie jsou téměř vybité. Indikace LED bliká. | Vyměňte baterie (typ CR2032). |
| 2 | Baterie byly vyměněny. Ovládací plocha nástěnného ovládacího panelu zůstává po stisknutí neaktivní. | Provedte nové spárování nástěnného ovládacího panelu. Viz „Spárování nástěnného ovládacího panelu (pairing)“. |
| 3 | Spárování se nezdařilo. Ovládací plocha nástěnného ovládacího panelu zůstává po stisknutí neaktivní. Indikace LED dvakrát blikne po krátké pauze. | Provedte nové spárování nástěnného ovládacího panelu. Viz „Spárování nástěnného ovládacího panelu (pairing)“. |

Likvidace

Složení

Tento výrobek splňuje požadavky směrnice 2011/65/EU RoHS (omezené používání určitých nebezpečných látek v elektrických a elektronických zařízeních).

Likvidace starých elektrických a elektronických zařízení



Na základě směrnice 2012/19/EU (OEEZ-II) o starých elektrických a elektronických zařízeních jsou výrobci elektrických přístrojů povinni přijímat stará zařízení a čistě je likvidovat.

Tento symbol znamená, že se výrobek nesmí vyhazovat do zbytkového odpadu. Stará zařízení je nutno vrátit přímo firmě Geberit, která zajistí jejich odbornou likvidaci.

Na adresy sběrných míst je možné se dotázat u příslušné distribuční společnosti Geberit.

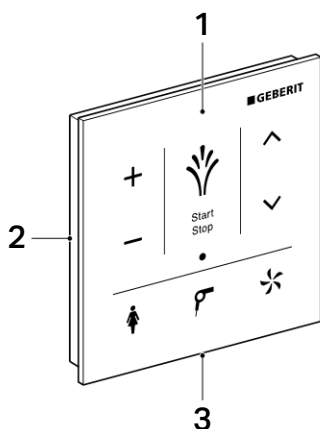
Technické informace

| | |
|---------------------------|-----------------------------------|
| Typ baterie | CR2032 |
| Životnost baterie | cca 2 roky |
| Relativní vlhkost vzduchu | 10–100 %, pravidelně kondenzující |
| Teplota místnosti | 5–40 °C |

Содержание

| | |
|---|----|
| Информация | 92 |
| Краткая информация о настенной панели управления..... | 92 |
| Управление настенной панелью управления | 93 |
| Настенная панель управления не работает | 98 |
| Утилизация | 99 |
| Технические данные..... | 99 |

Краткая информация о настенной панели управления



- 1 Настенная панель управления с покрытием Anti-Fingerprint, на котором не видны отпечатки пальцев, съемная
- 2 Опорная плата для настенного монтажа
- 3 Отверстие для деблокировки

Очистка настенной панели управления

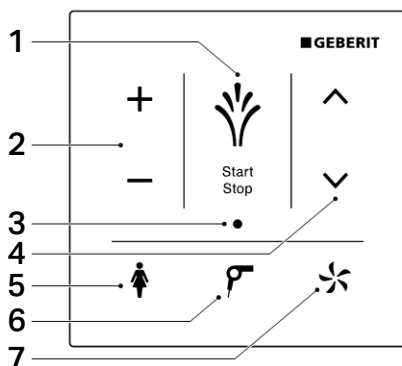


Агрессивные и абразивные чистящие средства могут повредить поверхность. Использовать исключительно жидкие, не наносящие вред коже, щадящие чистящие средства. В комплект для очистки Geberit AquaClean (арт. № 242.547.00.1) входит готовое к применению чистящее средство, которое оптимально подходит для всех видов поверхности Geberit AquaClean.

Управление настенной панелью управления

С настенной панели управления осуществляется управление всеми ежедневно используемыми функциями.

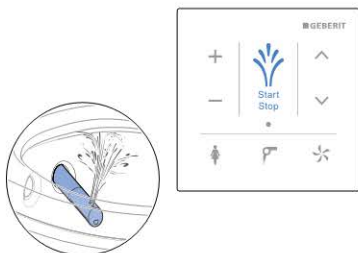
Обзор настенной панели управления



- 1 Символ <Омывающая струя>: включение и отключение биде анальной зоны/ выключение фена и дамского душа/подъем и опускание крышки унитаза (в исполнении Comfort)
- 2 Символ <->/< + >: уменьшение или увеличение напора омывающей струи
- 3 Индикатор-светодиод
- 4 Символ <вверх>/<вниз>: настройка положения штуцера для омывания
- 5 Символ <Дамский душ>: включение и выключение дамского душа
- 6 Символ <Фен>: включение и выключение фена
- 7 Символ <Очистка воздуха>: включение и выключение очистки воздуха

Использование биде анальной зоны

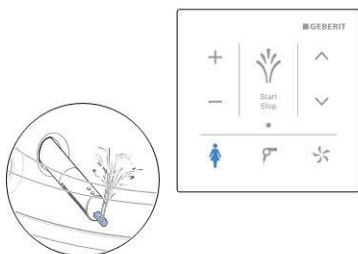
- ▶ Коснитесь один раз символа <Омывающая струя> на настенной панели управления.



- i** Коснитесь символа <Омывающая струя> еще раз, чтобы досрочно прекратить процесс омывания.

Использование дамского душа

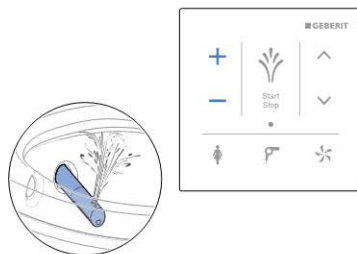
- ▶ Коснитесь символа <Дамский душ> на настенной панели управления.



- i** Коснитесь символа <Дамский душ> еще раз, чтобы досрочно прекратить процесс омывания.

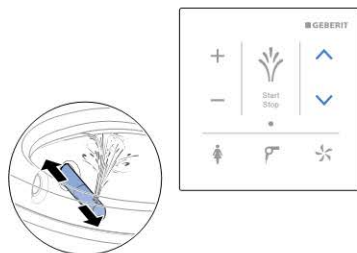
Настройка напора омывающей струи

- ▶ Для усиления напора омывающей струи коснитесь символа <+>, а для уменьшения – <->.



Настройка положения штуцера для омывания

- ▶ Для перемещения штуцера для омывания вперед коснитесь символа <вверх>, а для перемещения назад – символа <вниз>.



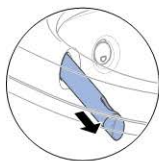
Включение и выключение маятникового движения штуцера для биде анальной зоны

- ▶ Для включения и выключения маятникового движения следует одновременно коснуться символов <вверх> и <вниз>.



Пользование феном

- ▶ Коснитесь символа <Фен> на настенной панели управления.



Коснитесь символа <Фен> еще раз, чтобы досрочно прекратить процесс сушки феном.

Пользование функцией очистки воздуха

- ▶ Коснитесь символа <Очистка воздуха> на настенной панели управления.

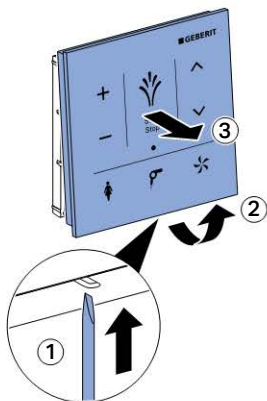


Коснитесь символа <Очистка воздуха> еще раз, чтобы досрочно прекратить выполнение функции.

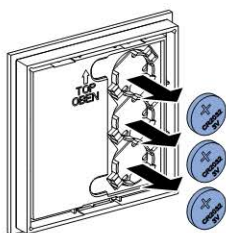
Замена батарей

- 1** Снизу разблокировать фиксатор с помощью отвертки.

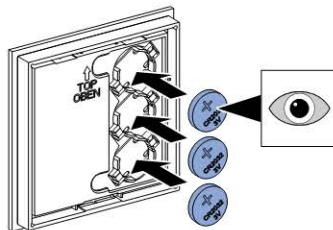
В разблокированном состоянии: нижнюю часть панели управления потяните вперед и снимите панель с опорной платы.



- 2** Выньте использованные батареи. Утилизируйте использованные батареи надлежащим образом.



- 3** Вставьте новые батареи (тип CR2032).



- 4** Вновь установите настенную панель управления на опорную плату.



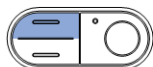
- i** Проверьте, чтобы панель управления надежно зафиксировалась на опорной плате.

Присвоение настенной панели управления (Pairing)

Условия

1. Сначала на дисплее пульта дистанционного управления отрегулируйте основные настройки унитаза-биде в соответствии с индивидуальными потребностями. См. руководство по обслуживанию Geberit AquaClean Mega.
2. Затем выполните присвоение настенной панели управления.

- Коснитесь и не менее 10 секунд удерживайте палец на символе < + > на настенной панели управления и одновременно нажмите кнопку <вверх> на боковой панели управления.



Результат

Индикатор-светодиод светится в течение 4 секунд [Pairing ok].

Унитазом-биде можно управлять с помощью настенной панели управления.

Настенная панель управления не работает

Приведенная ниже таблица поможет найти причину, вызвавшую невозможность управления унитазом-биде с помощью настенной панели управления.



Унитазом-биде можно продолжать управлять с помощью боковой панели управления.

| Шаг | Описание проблемы | Устранение неисправности |
|-----|---|--|
| 1 | Батареи почти разряжены. Индикатор-светодиод мигает. | Замените батареи (тип CR2032). |
| 2 | Батареи были заменены. При касании поверхности настенной панели управления последняя остается неактивной. | Повторно присвойте настенную панель управления. См. «Присвоение настенной панели управления (Pairing)». |
| 3 | Присвоение выполнить не удалось. Панель управления остается неактивной. Индикатор-светодиод мигает два раза, после чего следует короткая пауза. | Повторно присвойте настенную панель управления. См. «Присвоение настенной панели управления (Pairing)». |

Утилизация

Компоненты

Данное изделие соответствует требованиям Директивы 2011/65/ЕС по ограничению использования токсичных веществ в электрических и электронных устройствах (Restriction of Hazardous Substances – RoHS).

Утилизация старого электрического и электронного оборудования



Следуя требованиям директивы 2012/19/ЕС об отходах электрического и электронного оборудования (WEEE-II), производители электрического оборудования обязаны принимать старое оборудование и утилизировать его надлежащим образом.

Символ указывает на то, что изделие не может быть утилизировано вместе с другими отходами. Для технически правильной утилизации старое оборудование следует возвращать непосредственно в компании Geberit.

Адреса пунктов приема можно узнать у официальных распространителей продукции компании Geberit.

Технические данные

| | |
|---------------------------------|-------------------------------------|
| Тип батарей | CR2032 |
| Срок службы батарей | прибл. 2 года |
| Относительная влажность воздуха | 10–100 %, с регулярной конденсацией |
| Температура в помещении | 5–40 °C |

Geberit International AG
Schachenstrasse 77, CH-8645 Jona
T +41 55 221 63 00 | F +41 55 221 6316
documentation@geberit.com
→ www.geberit.com

