

Handleiding voor de installateur

MVS-15R Woonhuisventilatie



Deze handleiding is bedoeld voor de gebruikers en de installateurs van het mechanisch ventilatiesysteem van het type MVS-15R. De handleiding bevat belangrijke informatie over de installatie en configuratie van de woonhuisventilator.

Deze handleiding hoort bij de uitvoering:

MVS-15R, MVS-15RHBP, MVS-15RHBP Renovatiepakket, MVS-15RH, MVS-15RHB, MVS-15RH CO₂B, MVS-15RH CO₂B Max

Inhoudsopgave

1. Veiligheid	blz. 3
2. Uitvoeringen MVS-15	blz. 4
3. Installeren van de MVS-15R woonhuisventilator	blz. 5
4. Inregelen luchthoeveelheid	blz. 8
5. Configuratie en aanmelden	blz. 11
6. Service en onderhoud	blz. 16
7. Technische gegevens	blz. 19
8. Garantie	blz. 20
9. EG-verklaring van overeenstemming	blz. 21
10. Installatie rapport installateur	blz. 23

1. Veiligheid

Lees deze handleiding rustig en zorgvuldig door, voordat u het apparaat gaat monteren of gebruiken. In deze handleiding worden de volgende pictogrammen gebruikt:



Duidt op gevaar voor lichamelijk letsel en/of materiële schade aan product, installatie of omgeving.



Elektrocutiegevaar.

1. Alleen een professionele installateur mag het toestel installeren, aansluiten, inbedrijfstellen en onderhoud uitvoeren, tenzij anders aangegeven in deze handleiding.
2. De installatie van het toestel dient uitgevoerd te worden overeenkomstig de algemene en plaatselijk geldende bouw-, veiligheids- en installatievoorschriften van gemeente en elektriciteitsbedrijf;
3. Zorg ervoor dat tijdens het uitvoeren van werkzaamheden aan het toestel de spanning is verwijderd. Houd er rekening mee dat na het uitschakelen de motor nog ca. 20 seconden blijft draaien;
4. Het toestel dient aangesloten te worden conform NEN-1010 en volgens de plaatselijk geldende eisen. Plaats de stekker pas in het stopcontact wanneer alles geïnstalleerd is.
5. Het toestel is niet geschikt voor draaistroom. Voeding: 230VAC ~50Hz;
6. Modificatie aan het toestel of de in dit document vermelde specificaties zijn niet toegestaan;
7. Het toestel is alleen geschikt voor woningbouw en niet voor industrieel gebruik, zwembaden of sauna's;
8. Het toestel mag niet worden geopend zonder gebruik van gereedschappen, zie hoofdstuk 6;
9. Dit ventilatietoestel creëert een onderdruk in de woning. Het is belangrijk er op toe te zien dat er geen rookgassen van openhaard, kachel of andere verbrandingstoestellen in de woning kunnen worden gezogen. Daartoe is het belangrijk dat er een voldoende gedimensioneerde buitenluchttoevoer voorzien is voor het (open) verbrandingstoestel;
10. Met de hand aanraken van de ventilatoren mag niet mogelijk zijn, daarom moet er kanaalwerk van minimaal 900mm aanwezig zijn;
11. Monteer de woonhuisventilator buiten het bereik van kinderen;
12. Plaats deze handleiding na gebruik met het gebruikersdeel aan de voorzijde terug in het toestel.

2. Uitvoeringen MVS-15

MVS-15R

De MVS is leverbaar in verschillende uitvoeringen. Zie hiervoor onderstaande tabel.

Vochtsensor (Type H)

De MVS is voorzien van een geïntegreerde vochtsensor welke continue de luchtvochtigheid meet in de woning. Wanneer er een snelle vochtverhoging wordt gemeten, zal het toestel automatisch in een verhoogde stand gaan draaien.

CO₂ sensor

Wanneer de MVS is voorzien van een externe CO₂ sensor zal het toestel automatisch geregeld worden op basis van de

gemeten luchtkwaliteit in de woning. CO₂ sensoren die standaard zijn meegeleverd zijn al aangemeld op de MVS. Bij overige toestellen is het mogelijk om achteraf een CO₂ sensor via RF te koppelen. De MVS-15RHCO₂B MAX is voorzien van twee CO₂ sensoren.

MVS-15RHBP

De MVS-15RHBP is een toestel voorzien van een netsnoer met perilex stekker. Hiermee is het mogelijk de MVS via een vaste 3-standen schakelaar (CV-3) te bedienen. Tevens is deze uitvoering voorzien van een draadloze Afstandsbediening 15F.

Toestel type	Netsnoer		Sensor		Afstandsbediening 15 RF
	Randaarde	Perilex	Vochtsensor	CO ₂ Sensor	
MVS-R	x			●	●
MVS-RH	x		x	●	●
MVS-RHB	x		x	●	x
MVS-RHBP		x	x	●	x
MVS-15RHBP Renovatiepakket	x	x	x	●	x
MVS-RH CO ₂ B	x		x	x	●
MVS-RH CO ₂ B Max	x		x	x	●

3. Installeren van de MVS-15R woonhuisventilator

De MVS-15R bestaat uit een aanzuigplenum met 5 aanzuigopeningen van $\varnothing 125/160$ mm en een uitblaasopening van $\varnothing 125$ mm. De aansluitopeningen zijn voorzien van doppen welke eenvoudig uitgenomen kunnen worden.

3.1 Installatie

Let bij de installatie op de volgende punten:

- Zorg voor zo min mogelijk weerstand in de kanalen.
- Lange flexibele leidingen moeten worden vermeden.
- Niet gebruikte aanzuigopeningen voorzien van een dop.
- De montage van het toestel aan de muur of wand geschiedt met een viertal meegeleverde schroeven en pluggen.
- Houd voor een optimaal RF-bereik minimaal 30 cm rondom het toestel vrij en uit de buurt van metalen objecten.
- Het toestel dient goed bereikbaar te zijn voor onderhoud.

3.2 Stappenplan monteren MVS-15R

1. Monteer het MVS-15R toestel aan een wand of plafond met voldoende massa (200 kg/m^2).
2. Monteer een geluiddemper van minimaal 1 meter.

3. Monteer de luchtleidingen met zo min mogelijk luchtweerstand en vrij van lekkage, beperk het gebruik van flexibele leidingen.
4. Dop de niet gebruikte openingen aan de aanzuigzijde af met de meegeleverde doppen.
5. Monteer de Orcon afvoerventielen in de verschillende ruimtes.
6. Monteer de afstandsbediening(en) en/of CO₂ sensor(en) aan een vlakke wand.
7. Schakel de spanning van het MVS-15R toestel in.
8. Meld separaat geleverde afstandsbediening(en) en of CO₂ sensor(en) aan. Zie hoofdstuk 5, Configuratie en aanmelden.
9. Stel de DIP-switches van het MVS-15R toestel in op de ontvanger printplaat en regel de ventielen in. Zie hoofdstuk 4 Inregelen luchthoeveelheid

Achter aansluiting

Aan de achterzijde van het aanzuigplenum bevindt zich een aansluiting ten behoeve van de achteraansluiting direct op de wand of het plafond. Indien deze aansluiting wordt gebruikt dient deze te worden geopend met een stanleymes. De plenumbak kan worden afgedicht met behulp van afdichtband (niet meegeleverd).

160 mm Onderaansluiting

Bij gebruik van de 160 mm onderaansluiting dient de 125 mm aansluiting verwijderd te worden met behulp van een stanleymes.

Montage afstandsbediening 15RF

De afstandsbediening is te openen via de drukknop aan de onderzijde. Het wandframe kan hierna worden gemonteerd met de 2 meegeleverde schroeven en pluggen of worden geplakt. Let op: de markering "UP" op het wandframe dient altijd aan de bovenzijde te zitten. Houd aan de onderzijde genoeg ruimte over zodat de drukknop goed van onderaf te bereiken is. Geadviseerd wordt om de afstandsbediening op een goed bereikbare plaats te bevestigen in woonkamer, keuken of toilet.



Plaats de afstandsbediening nooit in de buurt van grote metalen voorwerpen en monteer de afstandsbediening buiten het bereik van kinderen.

Perilex aansluiting (MVS-15RHBP)

De MVS-15RHBP wordt geleverd met een perilex netsnoer, hiermee kan de MVS bediend worden met een drie standen schakelaar (CV-3). Zorg ervoor dat de perilex wandcontactdoos wordt bedraad volgens onderstaande afbeelding, waarbij L3 permanent is voorzien van 230V spanning.

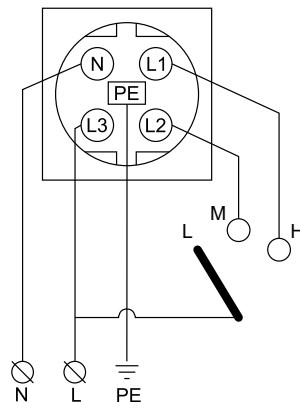


Fig. 1 Perilex aansluitschema

3.3 Maattekening

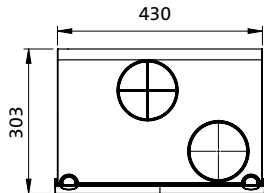


Fig. 3 Boveenaanzicht MVS-15R

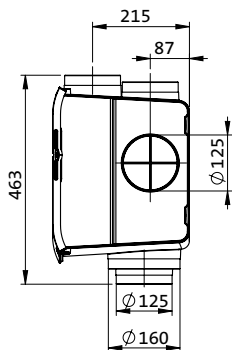


Fig. 2 Zijaanzicht MVS-15R

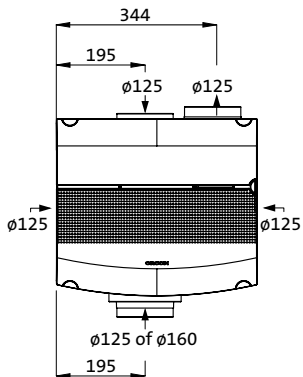


Fig. 4 Vooraanzicht MVS-15R

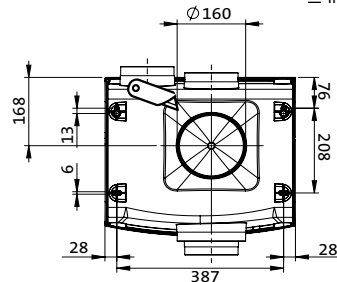


Fig. 5 Achteraanzicht MVS-15R met $\phi 160$ mm aansluiting

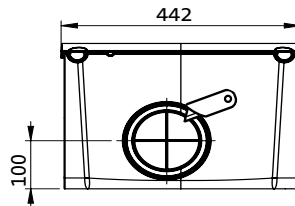


Fig. 6 Onderaanzicht MVS-15R met $\phi 125$ mm en $\phi 160$ mm aansluiting

4. Inregelen luchthoeveelheid

1. Sluit de ramen en deuren.
2. Zet de afvoerventielen en (ZR) roosters maximaal open.
3. Zet het toestel in stand 2 of 3 (afhankelijk van de grote van de woning).
4. Open de voorkap van het toestel met behulp van een platkop schroevendraaier, zie bladzijde 16.
5. Stel met behulp van de DIP-switches het systeem in op de gewenste totaalcapaciteit.
6. Meet de totale luchthoeveelheid op de Orcon afvoerventielen en regel waar nodig bij door DIP-switches aan te passen.
7. Stel indien nodig de ventilatorstand voor het vochtscenario en de CO₂ sensor in op stand 3, zie hoofdstuk 5.
8. Regel de afvoerventielen in op het juiste debiet per ruimte.
9. Vul het installatie rapport in (blz. 22).
10. Sluit de voorkap.

Overzicht functies DIP-switches		
Opties	DIP switch	
	7	8
Tabel curve snelheden A*	Uit	-
Tabel curve snelheden B	Aan	-
15 minuten nadraaitijd vochtsensor*	-	Uit
30 minuten nadraaitijd vochtsensor	-	Aan

* Fabrieksinstelling

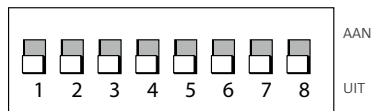


Fig. 7 DIP-switch schakelaars op UIT in MVS-15R

Vochtsensor

Wanneer het toestel is voorzien van een vochtsensor dient in de automatische stand (laag) minimaal 30% van de totale luchthoeveelheid te worden afgevoerd vanuit de badkamer.

Stand	Tabel curve snelheden a	DIP-switch schakelaar							Lucht-opbrengst	Druk	Opgenomen vermogen
	Instelling								Qv	Pf	Pe
	(Nummer)	1	2	3	4	5	6	7	[m³/h]	[Pa]	[Watt]
Afwezig	0	-	-	-	-	-	-	-	45	5	2
*Laag	1a	Uit	-	-	-	-	-	Uit	70	10	3
Laag	2a	Aan	-	-	-	-	-	Uit	85	14	4
*Midden	3a	-	Uit	Uit	Uit	-	-	Uit	150	46	7
Midden	4a	-	Aan	Uit	Uit	-	-	Uit	171	62	9
Midden	5a	-	Uit	Aan	Uit	-	-	Uit	197	81	12
Midden	6a	-	Aan	Aan	Uit	-	-	Uit	222	101	15
Midden	7a	-	Uit	Uit	Aan	-	-	Uit	245	123	20
Midden	8a	-	Aan	Uit	Aan	-	-	Uit	270	150	27
Midden	9a	-	Uit	Aan	Aan	-	-	Uit	293	175	32
Midden	10a	-	Aan	Aan	Aan	-	-	Uit	316	205	38
*Hoog	11a	-	-	-	-	Uit	Uit	Uit	245	123	20
Hoog	12a	-	-	-	-	Aan	Uit	Uit	295	177	33
Hoog	13a	-	-	-	-	Uit	Aan	Uit	318	208	40
Hoog	14a	-	-	-	-	Aan	Aan	Uit	342	241	50

Tabel A - De keuze voor tabel A of B bepaalt u door DIP-switch 7 aan of uit te zetten

Stand	Tabel curve snelheden b	DIP-switch schakelaar							Lucht-opbrengst	Druk	Opgenomen vermogen
	Instelling								Qv	Pf	Pe
	(Nummer)	1	2	3	4	5	6	7	[m³/h]	[Pa]	[Watt]
Afwezig	0	-	-	-	-	-	-	-	58	3	2
Laag	1b	Uit	-	-	-	-	-	Aan	83	9	4
Laag	2b	Aan	-	-	-	-	-	Aan	166	17	5
Midden	3b	-	Uit	Uit	-	-	-	Aan	192	23	6
Midden	4b	-	Aan	Uit	-	-	-	Aan	215	34	10
Midden	5b	-	Uit	Aan	-	-	-	Aan	271	53	16
Midden	6b	-	Aan	Aan	-	-	-	Aan	324	77	25
Hoog	7b	-	-	-	Uit	Uit	Uit	Aan	298	65	29
Hoog	8b	-	-	-	Aan	Uit	Uit	Aan	353	92	31
Hoog	9b	-	-	-	Uit	Aan	Uit	Aan	381	107	38
Hoog	10b	-	-	-	Aan	Aan	Uit	Aan	405	121	45
Hoog	11b	-	-	-	Uit	Uit	Aan	Aan	428	134	52
Hoog	12b	-	-	-	Aan	Uit	Aan	Aan	452	149	60
Hoog	13b	-	-	-	Uit	Aan	Aan	Aan	475	163	69
Hoog	14b	-	-	-	Aan	Aan	Aan	Aan	502	184	82

Tabel B - De keuze voor tabel A of B bepaalt u door DIP-switch 7 aan of uit te zetten

5. Configuratie en aanmelden

5.1 RF Bedieningen aanmelden.

De MVS-15R is voorzien van een printplaat met RF antenne. Afhankelijk van het toestel type, is er reeds een bediening meegeleverd en aangemeld. Volg onderstaande stappen voor het aanmelden van een (extra) bediening:

Inleermodus starten

Start het toestel door de stekker in het stopcontact te steken.

Het toestel staat nu voor 3 minuten in inleermodus.

De status LED op het toestel brand nu permanent groen.

Afstandsbediening-15RF aanmelden op 1 toestel

Druk op de Afstandsbediening -15RF de knoppen <1> en <AUTO> tegelijk in tot dat de led op de afstandsbediening afwisselend rood, groen, rood knippert.

Wanneer de afstandsbediening succesvol is aangemeld zal de groene led op het toestel en de afstandsbediening 10x groen knipperen en zal het toestel kort optoeren.

Aanmelden Afstandsbediening-15RF op meerdere toestellen

Druk op de Afstandsbediening-15RF de knoppen <2> en <AUTO> tegelijk in totdat de led op de afstandsbediening afwisselend rood, groen, rood knippert.

Wanneer de afstandsbediening succesvol is aangemeld zal de groene led op het toestel en de afstandsbediening 10x groen knipperen en zullen de toestellen kort optoeren.

Aanmelden van CO₂ sensor(en)

Bij de MVS-15RH CO₂B en MVS-15RH CO₂B Max zijn de CO₂ sensor(en) meegeleverd en aangemeld.

Aanmelden van een (extra) CO₂ sensor

1. Zorg ervoor dat de MVS-15R in inleermodus staat.
2. Druk op de CO₂ sensor de bedieningstoets eenmaal kort in, de rode led knippert.
3. Hierna de bedieningstoets langdurig ingedrukt houden totdat LED 1 (rechts) op de CO₂ sensor gaat branden en de status led afwisselend rood-groen-rood knippert.
4. Wanneer de CO₂ sensor succesvol is aangemeld zal de led op het toestel en op de CO₂ sensor 10x groen knipperen en het toestel zal kort optoeren.
5. De CO₂ sensor is klaar voor gebruik. Voor het aanmelden van een tweede sensor herhaald u bovenstaande stappen.

CO₂ sensor aanmelden op meerdere toestellen

Om een CO₂ sensor aan te melden op meerdere toestellen, dient de bedieningstoets bij het aanmelden lager ingedrukt te worden totdat LED 2 gaat branden en de status LED afwisselend ROOD-GROEN knippert.

Afmelden Afstandsbediening 15RF

Een Afstandsbediening kan gereset worden door de toets «afwezig» en «timer» tegelijk in te drukken (3 seconden) totdat de LED op de Afstandsbediening 15RF oranje brand.

Afmelden CO₂ sensor

De bedieningstoets 15 seconden indrukken tot de status LED oranje brand. Laat nu de toets los. De CO₂ sensor start nu opnieuw op en is gereset. De verbinding met het toestel is nu verbroken.

5.2 Configuratie MVS-15R

Ventilatorstand vochtscenario wijzigen

De ventilatorstand tijdens vochtscenario is standaard ingesteld in stand 2.

Indien gewenst kan de vochtsensor worden geschakeld naar stand 3 door de volgende stappen te doorlopen:

1. Druk **4x** kort op de drukknop op de printplaat.
2. De led zal 2x groen, korte pauze, 2x groen knipperen en vervolgens continu groen blijven branden (stand 2).
3. Druk 1x op de knop om de instelling te wijzigen, de led brand nu **ROOD** (stand 3).
4. Wacht totdat de led uitgaat. De instelling is nu voltooid.



Let op: De printplaat is voorzien van 230V spanning, raak alleen de drukknop aan op de printplaat!

Ventilatorstand CO₂ scenario wijzigen

De ventilatorstand tijdens CO₂ scenario staat standaard ingesteld in stand 2. Indien gewenst kan de ventilatorstand worden geschakeld naar stand 3 door de volgende stappen te doorlopen:

1. Druk **8x** kort op de drukknop op de printplaat.
2. De led zal 4x groen, korte pauze, 4x groen knipperen en vervolgens continu groen blijven branden (stand 2).
3. Druk 1x op de knop om de instelling te wijzigen, de led brand nu **ROOD** (stand 3).
4. Wacht totdat de led uitgaat. De instelling is nu voltooid.



Let op: De printplaat is voorzien van 230V spanning, raak alleen de drukknop aan op de printplaat!

Configuratie CO₂ sensor

Wanneer er een CO₂ sensor is aangemeld op het toestel kan de CO₂ regeling geconfigureerd worden. Door de sensor te configureren, kan het type woning en het aantal bewoners in de woning aangepast worden. Afhankelijk van de configuratie zal de MVS slimmer ventileren.

Type woning wijzigen

Op de CO₂ sensor de bedieningstoets eenmaal kort indrukken, hierna de bedieningstoets indrukken tot de status led afwisselend blauw, groen knippert en er een led aan de rechter zijde gaat knipperen. Laat de bedieningstoets los. Vervolgens kunt u met de bedieningstoets de instellingen wijzigen naar een grondgebonden woning of een niet- grondgebonden woning. Zie hiervoor de tabel op pagina 14 en 15.

Instellen aantal bewoners

Nadat u het type woning heeft ingesteld kunt u het aantal bewoners instellen. Hiertoe drukt u de bedieningstoets eenmaal kort in, vervolgens houdt u de bedieningstoets 8 seconden ingedrukt totdat de status led afwisselend blauw, rood knippert en er twee leds knipperen aan de rechter zijde. Vervolgens kunt u het aantal bewoners selecteren. Zie hiervoor de tabel op pagina 14.

Bediening CO₂ sensor

Funcctie	Tijd indrukken bedieningstoets:	Status LED	Wit "2"/Groen	Wit "3"/Blauw
Actuele status	< 1,5 sec	Groen of rood	AAN/UIT	AAN/UIT
Aanmelden op 1 toestel	3 sec	Groen/Rood knipperen	UIT	AAN
Selecteren type woning*	3 sec	Groen/Blauw knipperen	UIT	Knipperen
Aanmelden op meerdere toestellen	8 sec	Groen/Rood knipperen	AAN	AAN
Aantal bewoners selecteren*	8 sec	Rood/Blauw knipperen	Knipperen	Knipperen
Fabrieksreset	15 sec	Oranje	UIT	UIT

* mogelijk nadat sensor 2 minuten is verbonden met toestel.

Configureren CO₂ Sensor

Type woning	Status LED	Wit "1"/Groen	Wit "2"/Blauw
Niet geconfigureerd	Groen+Blauw	UIT	UIT
Grondgebonden	Groen+Blauw	AAN	UIT
Niet grondgebonden	Groen+Blauw	UIT	AAN
Aantal Bewoners	Status LED	Wit "1"/Groen	Wit "2"/Blauw
1	Rood+Blauw	AAN	UIT
2	Rood+Blauw	UIT	AAN
4+	Rood+Blauw	AAN	AAN

6. Service en onderhoud

De volgende onderdelen van het Orcon ventilatiesysteem dienen regelmatig gereinigd te worden:

Onderdeel	Interval
Behuizing	2 jaar
Ventilator waaier	2 jaar
Vochtsensor	2 jaar
Ventielen en roosters	2 jaar
Kanalen	4 jaar



Toestel onderhoud

Het onderhoud dient te geschieden met spanning van de MVS-15R uitgeschakeld.

(De-)montage voorkap

Neem de stekker uit het stopcontact. De voorkap van het toestel kan worden verwijderd met een platkop schroevendraaier (fig. 10) waarna de voorkap kan worden losgenomen. Hierachter bevinden zich de elektrische bedrading, motor en de ontvanger printplaat. De vochtsensor (Alleen type H) bevindt zich achter de printplaat.

(De-)montage motorplaat

Nadat de voorkap verwijderd is kan de motorplaat worden uitgenomen door middel van de 2 handvatten (pijlen fig. 11) U kunt nu op eenvoudige wijze de motor en vochtsensor (type H) inspecteren en reinigen (fig. 12). Zorg ervoor dat al het vuil van de waaier verwijderd wordt.

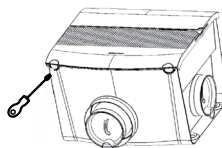


Fig. 10 Openen voorkap MVS-15

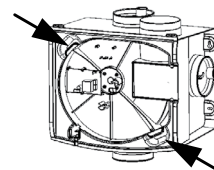


Fig. 11 Uitnemen motorplaat

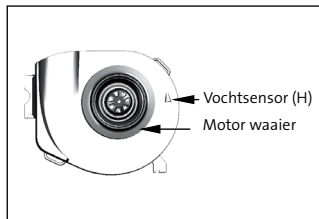


Fig. 12 Motorplaat met motor en vochtsensor (H)

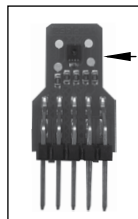


Fig. 13 Vochtsensor (H)

Vochtsensor onderhoud

De vochtsensor (H) (fig. 12 en fig. 13) kan worden gereinigd met een kwastje.

(De-)montage slakkenhuis

Het slakkenhuis dient voorzichtig uit het aanzuigplenum genomen te worden. U kunt hierna het aanzuigplenum reinigen (fig. 14).

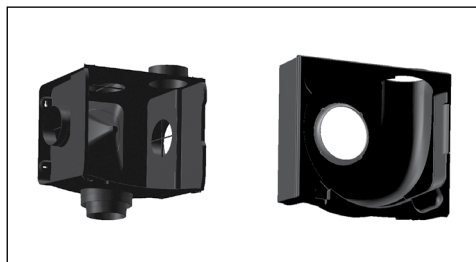


Fig. 14 Aanzuigplenum met slakkenhuis en inlaatring

Indicatie led op het toestel

De MVS-15 is voorzien van een status LED welke zichtbaar is op de voorkant van het toestel, zie pagina 18 voor een indicatie overzicht. Zie pagina 19 voor de status LED.

Overzicht scenario weergave op toestel	
Indicatie toestel groen:	Functie (melding)
1x groen knipperen	Normaal bedrijf, geen vocht, CO ₂ of timer vraag
2x groen knipperen	Vocht scenario actief (H)
3x groen knipperen	CO ₂ scenario actief (externe CO ₂ sensor)
4x groen knipperen	Timer scenario actief (externe bediening)

Overzicht storingscodes op toestel	
Indicatie toestel rood:	Functie (melding)
1x rood knipperen	Motor draait niet, controleer of de motor vrij kan draaien
2x rood knipperen	Geen waarde vochtsensor, controleer de vochtsensor en reinig indien nodig
3x rood knipperen	Radiografische communicatie niet geslaagd. Reset het toestel en meld de componenten opnieuw aan

7. Technische gegevens

MVS-15R	
Voedingsspanning	200-240V enkelfase, 50Hz
Opgenomen stroom	0,80 A
Max. opgenomen vermogen	85 W
Minimum omgevings-temperatuur	-10°C
Max. omgevings-temperatuur	+40°C
Luchtvochtigheid (continu)	95% (motor) niet-condenserend 85% (elektronica), niet-condenserend
Gewicht	4,4 kg
Hoogte	389 mm
Breedte	449 mm
Diepte	303 mm
Hoogte met aansluitingen	467 mm

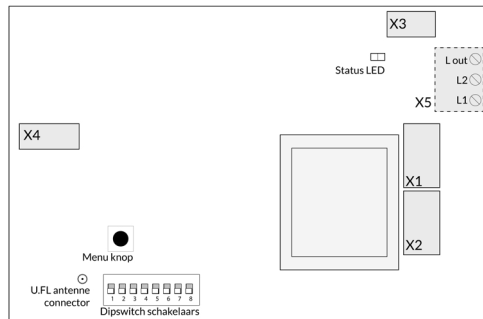


Fig. 15 Print MVS-15R

Nr.	Functie
X1	230V netvoeding
X2	230V voeding ventilator
X3	PWM Regeling ventilator
X4	Aansluiting vochtsensor
X5 (alleen bij MVS-15RHBP)	Perilex input (L1= hoog L2= midden)

8. Garantie

Groupe Atlantic Nederland BV verleent op de MVS-15R standaard 24 maanden garantie vanaf productiedatum.

De garantie vervalt, indien:

- De installatie en/of het onderhoud niet volgens de geldende voorschriften is uitgevoerd;
- De gebreken zijn ontstaan door verkeerde aansluiting, ondeskundig gebruik, of vervuiling van de ventilator en toebehoren;
- Er wijzigingen in de bedrading zijn aangebracht;
- Er reparaties door derden zijn verricht.

(De-)montagekosten ter plaatse vallen buiten de garantie. Indien binnen de garantietermijn een defect optreedt, dient dit te worden gemeld aan de installateur. Groupe Atlantic Nederland BV behoudt zich het recht voor om de constructie en/of configuratie van haar producten op elk moment te wijzigen zonder de verplichting eerder geleverde producten aan te passen. De gegevens in deze handleiding hebben betrekking op de meest recente informatie.

Voor verlengde garantie zie hoofdstuk 5 in het gebruikersdeel.

9. EG-verklaring van overeenstemming

EG-Verklaring van overeenstemming | Déclaration de conformité CE | EG-Konformitätserklärung | EC Declaration of Conformity



Verklaart dat het product | Déclare que le produit | Erklärt dass das Produkt | Declares that the product:

- Ventilatie-unit MVS-15R
- Ventilatie-unit MVS-15RH
- Ventilatie-unit MVS-15RHB
- Ventilatie-unit MVS-15RHBP
- Ventilatie-unit MVS-15RH CO₂B
- Ventilatie-unit MVS-15RH CO₂B Max

Voldoet aan de bepalingen gesteld in de richtlijnen | Répond aux exigences des directives | Entspricht den Anforderungen in den Richtlinien | Complies with the requirements stated in the directives:

- Richtlijn 2014/53/EU (RED)
- Richtlijn betreffende de totstandbrenging van een kader voor het vaststellen van eisen inzake ecologisch ontwerp voor energie gerelateerde producten 2009/125/EG.
- Richtlijn betreffende de vermelding van het energieverbruik en het verbruik van andere hulpbronnen op de etikettering en in de standaard productinformatie van energie gerelateerde producten, Verordening (EU) 2017/1369.
- Verordening (EU) Nr. 1253/2014 van de commissie van 7 juli 2014 tot uitvoering van Richtlijn 2009/125/EG van het Europees Parlement en de Raad met betrekking tot de eisen inzake ecologisch ontwerp voor ventilatie-eenheden.

- Gedelegeerde verordening (EU) Nr. 1254/2014 van de commissie van 11 juli 2014 houdende aanvulling van Richtlijn 2010/30/EU van het Europees Parlement en de Raad met betrekking tot de energie-etikettering van residentiële ventilatie eenheden.

Voldoet aan de geharmoniseerde Europese normen |
 Répond aux normes Européennes harmonisées |
 Entspricht den harmonisierten europäischen Normen |
 Complies with the harmonized European standard:

- EN 60335-1:2012 +AC11:2014 +A11:2014 +A13:2017 +A1:2019 +A2:2019 +A14:2019
- EN 60335-2-80:2015
- EN 62311:2020
- ETSI EN 300 220-1 V3.1.1:2017
- ETSI EN 300 220-2 V3.2.1:2018
- ETSI EN 301 489-1 V2.2.3:2019
- ETSI EN 301 489-3 V2.1.1:2019

- EN 55014-1:2017
- EN 55014-2:2015
- EN 61000-3-2:2019
- EN 61000-3-3:2013
- EN 55014-1:2007
- EN 55014-2:1998/A1:2002

Veenendaal, 01-06-2021



M. Voorhoeve, Algemeen directeur

10. Installatie rapport installateur MVS-15R

Installatie rapport	
Datum:	
Adres:	
Plaats:	
Woning type:	
Opdrachtgever:	
Geïnstalleerd door:	
Gemeten door:	
Type toestel:	
Serienummer:	

DIP-switch	Instelling
Inregel stand	2/3
1	aan/uit
2	aan/uit
3	aan/uit
4	aan/uit
5	aan/uit
6	aan/uit
7	aan/uit
8	aan/uit

*Omcirkel instelling van toepassing

Ruimte/ ventiel	Stand op toestel	Vereist [m ³ /h]	Gemeten m ³ /h	Instelling MKL Ventiel (1-6)
Keuken				
Toilet				
Badkamer				

Groupe Atlantic Nederland BV

Landjuweel 25, 3905 PE Veenendaal | Postbus 416, 3900 AK Veenendaal

t +31 (0)318 54 47 00 | info.nl@groupe-atlantic.com | service.nl@groupe-atlantic.com | www.orcon.nl

ORCON