

BASIC AND RF CONTROLLER ELECTRICAL RADIATOR

BASIC



**GEBRUIKERS- EN
INSTALLATIEHANDLEIDING**
REGELING VOOR
ELEKTRISCHE RADIATOR

**MANUEL D'UTILISATION
ET D'INSTALLATION**
CONTRÔLEUR POUR
RADIATEUR ÉLECTRIQUE

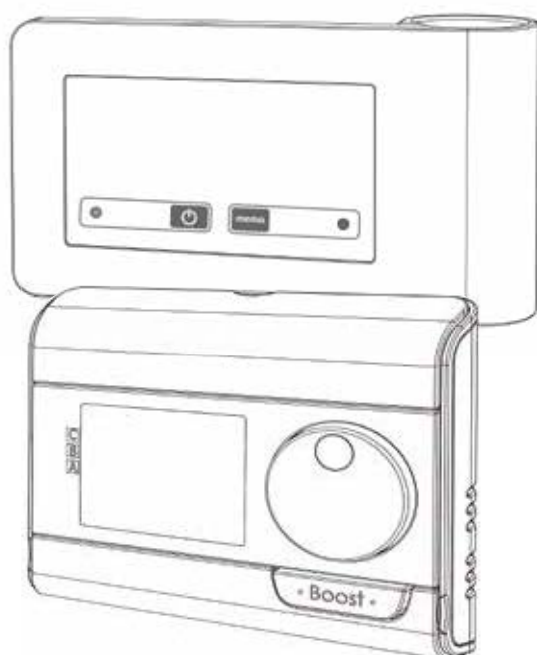
**GEBRAUCHS- UND
INSTALLATIONSANWEISUNG**
HEIZUNGSREGLER FÜR
ELEKTRO HEIZKÖRPER

**USER AND
INSTALLATION MANUAL**
CONTROLLER FOR
ELECTRICAL RADIATOR

**MANUALE DI INSTALLAZIONE
E D'USO**
DISPOSITIVO DI CONTROLLO PER
RADIATORE ELETTRICO

**INSTRUKCJA INSTALACJI
I UŻYTKOWANIA**
TERMOSTAT DO GRZEJNIKA
ELEKTRYCZNEGO

RF



VEILIGHEIDSINSTRUCTIES



Het toestel mag niet gebruikt worden door personen (onder wie kinderen) met verminderde lichamelijke, zintuiglijke of mentale capaciteiten, of zonder ervaring of kennis, tenzij deze personen onder toezicht werken of instructies krijgen.

Kinderen mogen niet met de regeling spelen, ook niet onder toezicht.



De radiator mag nooit worden afgedekt en mag niet onder een stopcontact gemonteerd worden.

De radiator dient ten alle tijden afgeschakeld te kunnen worden. In geval van een stekker aansluiting dient dit mogelijk te zijn door een externe schakelaar. In geval van een bedrade vaste aansluiting dient het elektrisch circuit juist afgezekerd te zijn.

Bij de montage van de radiator gelieve de lokale/nationale regels te volgen voor de elektrische installatie en onze algemene voorwaarden.

AFVALVERWIJDERING VOLGENS DE AEEA-RICHTLIJN (2012/19/EU)



Het symbool op het kenplaatje van de radiator geeft aan dat de radiator niet als huisvuil mag worden behandeld, maar gesorteerd moet worden. Wanneer de radiator het einde van zijn levensduur heeft bereikt, moet het worden ingeleverd bij een inzamelingsinrichting voor elektrische en elektronische producten.

Voor meer informatie over recyclage- en inzamelingsinrichtingen kunt u contact opnemen met uw lokale overheid/gemeente of afvalophalingsdienst, van toepassing in de landen waar deze richtlijn is omgezet.

TECHNISCHE SPECIFICATIES

- Bedrijfsspanning: 230 VAC 50 Hz
- Maximaal vermogen van 1500W, weerstandsbelasting
- Voedingskabel klasse II, 800 mm, 3 stroomdraden.



De zwarte (onzichtbare en afgeschermd) kabel is een communicatiekabel die enkel van toepassing is in Frankrijk, mag zeker niet op de aarding aangesloten worden en dient dus steeds afgeschermd te zijn. Indien de voedingskabel beschadigd is, gelieve uw installateur te contacteren.

- Verbruik in stand-by: <0,5W
- Elektronische PID-regeling, aangestuurd door een relais+triac-schakeling
- IPX4



- Klasse II, na installatie onder de verantwoordelijkheid van de installateur (volgens EN60335-1)

VERKLARING VAN DE PRODUCENT



Wij verklaren onder onze eigen verantwoordelijkheid dat de producten die in deze handleiding worden beschreven voldoen aan het CE-keurmerk en aan alle essentiële eisen van de volgende richtlijnen en geharmoniseerde normen:

- LVD 2014/35/EU: EN60335-1/EN60335-2-30/EN60335-2-43/ EN62333
- EMC 2014/30/EU: EN55014-1/EN55014-2-30/EN61000-3-2/ EN61000-3-3
- ERP 2009/125/EC
- RoHS 2011/65/EU: EN50581

en dat de producten werden vervaardigd volgens gecertificeerde processen volgens ISO 9001 V2015.

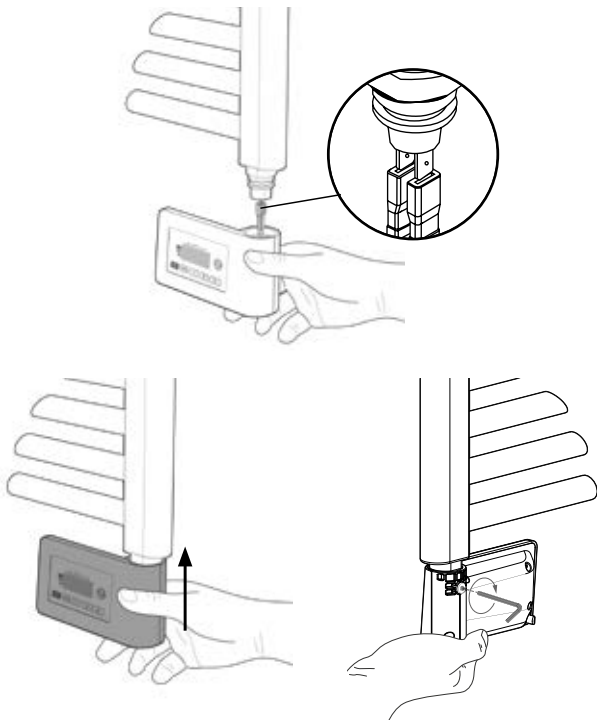
Dit apparaat voldoet aan de aan de Europese richtlijn ECO Design Directive 2015/1188:

Informatie-eisen voor elektrische toestellen voor lokale ruimteverwarming			
Karakteristiek	Symbool	Waarde	Eenheid
Warmteafgifte			
Nominale warmteafgifte	P nom	0,5 → 1,5	kW
Minimale warmteafgifte	P min	0,5	kW
Maximale continue warmteafgifte	P max,c	1,5	kW
Aanvullend elektrisch verbruik			
Bij nominale warmteafgifte	el max	0,000	kW
Bij minimale warmteafgifte	el min	0,000	kW
In stand-bymodus	el sb	0,0005	kW
Type warmteafgifte/sturing kamertemperatuur			
Elektronische sturing van de kamertemperatuur plus week-tijdschakelaar			
Andere sturingsmogelijkheden			
Sturing van de kamertemperatuur, met openraamdetectie			
Met de optie van afstandsbediening			
RF	Met adaptieve sturing van de start		
Contactgegevens			
Zie kenplaatje op de radiator			

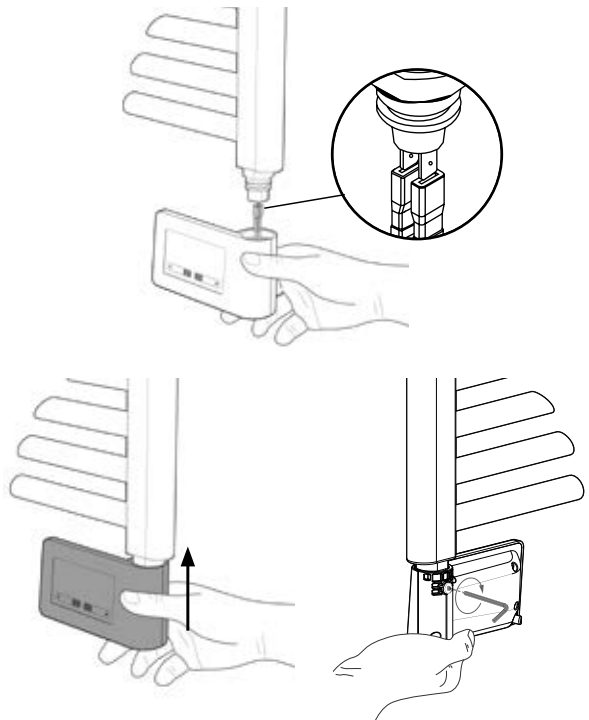
Garantievoorwaarden:

zie
www.vasco-group.eu

MONTAGE VAN DE REGELING

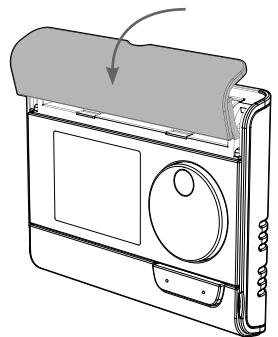


Schroef de regeling vast met de meegeleverde inbusleutel.

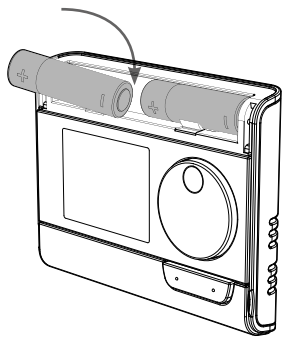


Schroef de regeling vast met de meegeleverde inbusleutel.

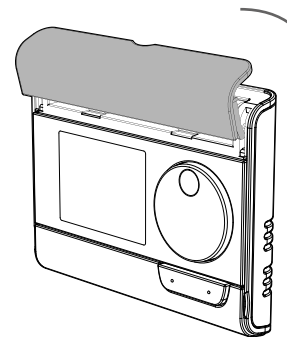
BATTERIJEN PLAATSEN



Verwijder het klepje van het batterijenvak op de voorzijde van de RF afstandsbediening.



Plaats de 2 meegeleverde AA-batterijen. Let daarbij op de polariteit die staat aangeduid op de RF afstandsbediening.

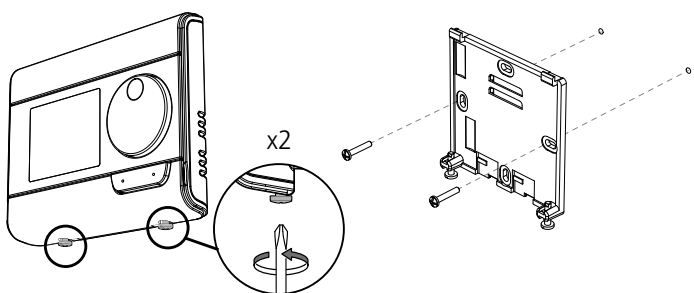


Plaats het klepje weer op zijn plaats.



MONTAGE VAN DE RF AFSTANDSBEDIENING

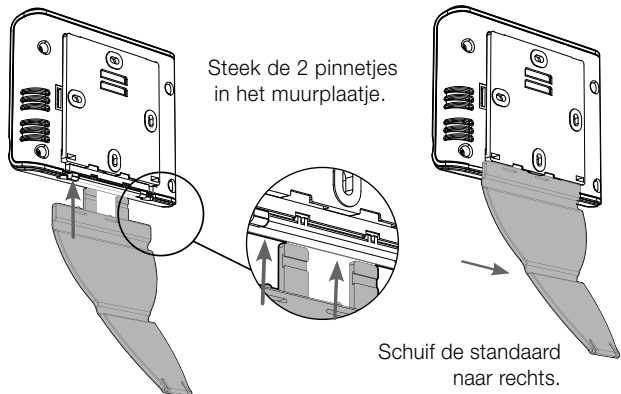
Aan de muur



Schroef de 2 schroeven onder de RF afstandsbediening los.

Bevestig het muurplaatje met de 2 meegeleverde schroeven en gebruik hiervoor de horizontale en verticale gaatjes.

Op de standaard



Steek de 2 pinnetjes in het muurplaatje.

Schuif de standaard naar rechts.

RF ONTVANGER EN RF AFSTANDSBEDIENING KOPPELEN

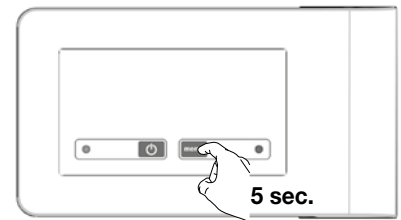
De RF-afstandsbediening en de RF-ontvanger zijn niet gekoppeld.

Opgelet: Er kunnen maximum 5 RF ontvangers aan 1 RF afstandsbediening gekoppeld worden.

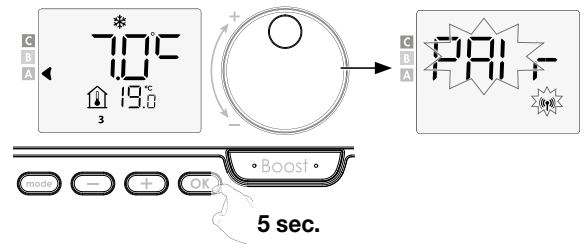
Ga als volgt te werk en doe dit per RF ontvanger:

RF koppeling:

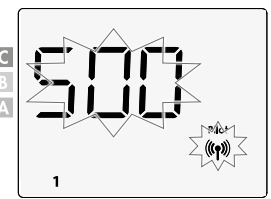
1. Zet de RF ontvanger in koppelmodus door 5 seconden op de **memo** knop te drukken.
Het **memo** ledje knippert ROOD.



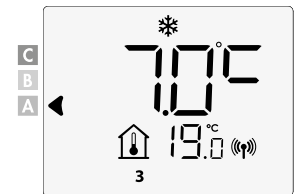
2. Zet de RF afstandsbediening in vorstbeveiligingsmodus: druk 3x op de knop **mode** en druk gedurende 5 seconden op **OK**.



3. Om een correcte werking van de radiator te garanderen, **moet** het vermogen van de radiator ingesteld worden via de RF afstandsbediening. Deze stap komt automatisch aan bod tijdens het koppelen.
Het vermogen staat standaard ingesteld op 500W. Gebruik de toetsen **+** en **-** om het vermogen (zie kenplaatje radiator) in te stellen.

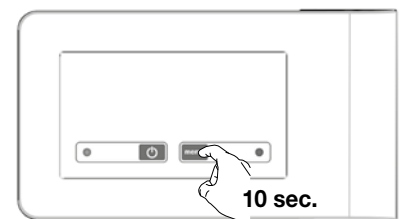


4. Wanneer de RF afstandsbediening en de RF ontvanger gekoppeld zijn, verschijnt het symbool en blijft het op het scherm staan.



De RF koppeling annuleren:

Druk langer dan 10 seconden op de Memo-knop van de RF ontvanger.



Status bedrijfsmodus



Status bedrijfsmodus	LED status en kleur
Standby	Uit
Ingeschakeld	Groen
Verwarming aan	Rood
Boost	Rood knipperen
Vorstbeveiliging, openraamdetectie	Groen knipperen
Handmatige opheffing (MEMO-knop)	Oranje knipperen

Status RF communicatie



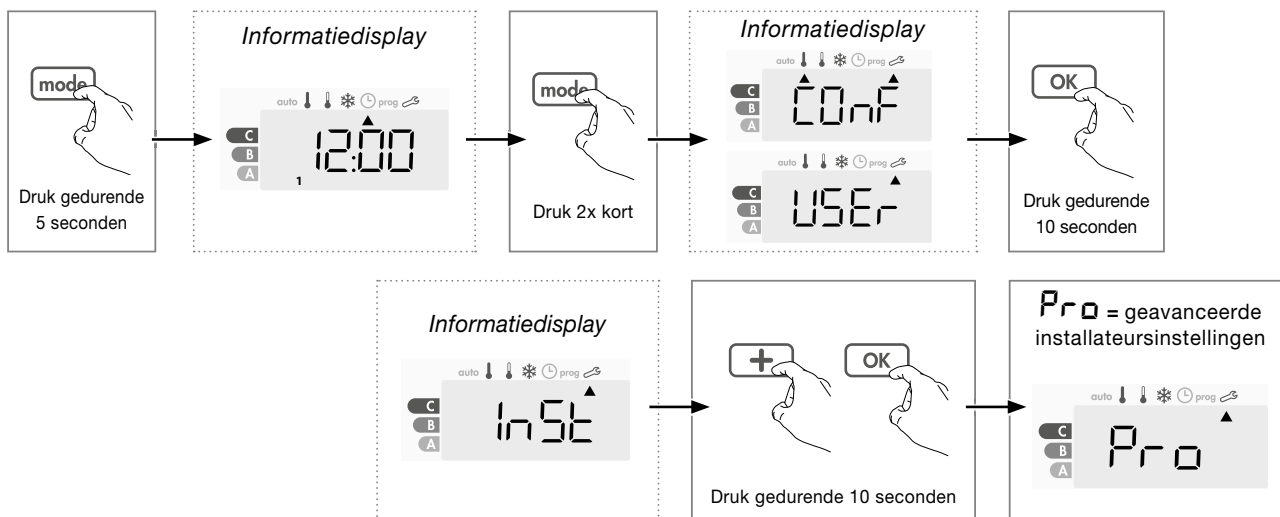
Status RF communicatie	LED status en kleur
Standby	Uit
Geen RF koppeling	Rood
RF koppeling	Rood knipperen
RF ontkoppeling	Snel rood knipperen
RF connectie OK	Groen
RF bericht ontvangen	1 sec snel groen knipperen

! RADIATORVERMOGEN INSTELLEN

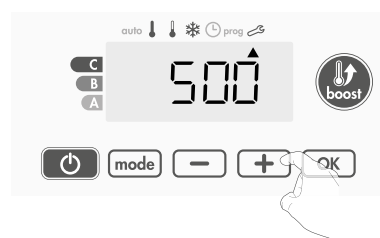
Om een correcte werking van de radiator te garanderen, moet het vermogen van de radiator ingesteld worden via de basis regeling. Deze staat standaard ingesteld op 500W.



Volg de onderstaande stappen:

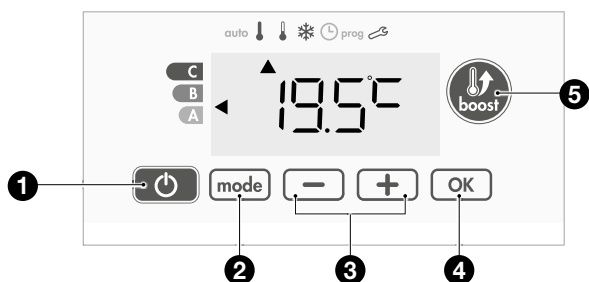


Druk dan 2x op de knop **OK** en wijzig het vermogen door op **-** en **+** te drukken. Verlaat het menu door 3x op de knop **mode** te drukken.



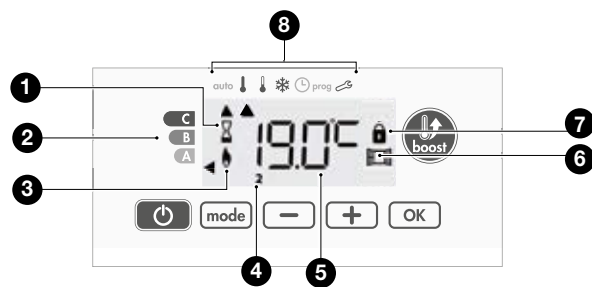
BEDIENING

• Overzicht knoppen



- 1 Aan/stand-by
- 2 Selectie gebruiksmodus
- 3 Plus- en minknop om temperatuur, tijd, datum en weekprogramma in te stellen
- 4 Bewaar instellingen
- 5 Boost

• Overzicht indicatoren



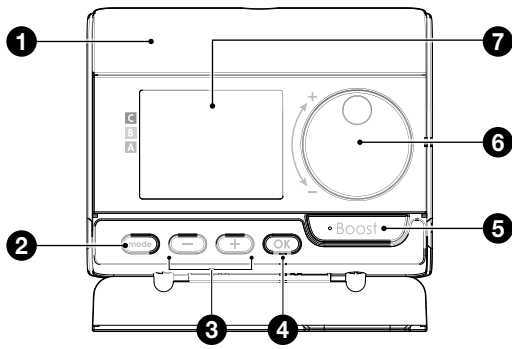
- 1 Boost indicator
- 2 Energieverbruik
- 3 Verwarmingsindicator
- 4 Dagen van de week (1= maandag ... 7= zondag)
- 5 Ingestelde temperatuur
- 6 Indicator openraamdetectie
- 7 Toetsenbord vergrendeld

8 Gebruiksmodi:

- auto** Automodus
- !** Comfortmodus
- !** Ecomodus
- *** Vorstbeveiligingsmodus
- ⌚** Instellingsmodus datum en tijd
- prog** Programmeringsmodus
- 🔧** Instellingen

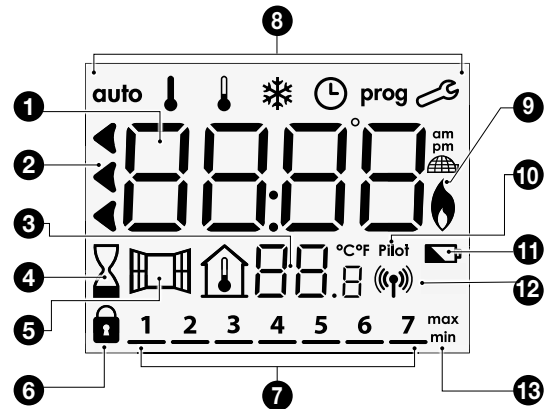
BEDIENING RF REGELING

• Overzicht knoppen



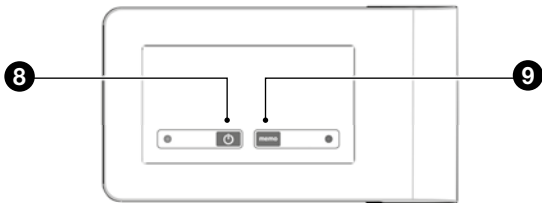
- 1 Batterijenvak
- 2 Selectie gebruiksmodus
- 3 Plus- en minknop om temperatuur, tijd, datum en weekprogramma in te stellen
- 4 Instellingen bewaren
- 5 Boost-knop
- 6 Draaiknop om temperatuur in te stellen
- 7 LCD-scherm

• Overzicht indicatoren



Dagen van de week (1=maandag ... 7=zondag)

- 1 Temperatuur instellingen / Informatie
- 2 Energieverbruik
- 3 Gemeten temperatuur
- 4 Boost indicator
- 5 Indicator openraamdetectie
- 6 Toetsenbord vergrendeld
- 9 Verwarmingsindicator
- 10 File Pilote (enkel voor Frankrijk)
- 11 Indicator batterij
- 12 Indicator radiotransmissie
- 13 Indicator min/max waarde



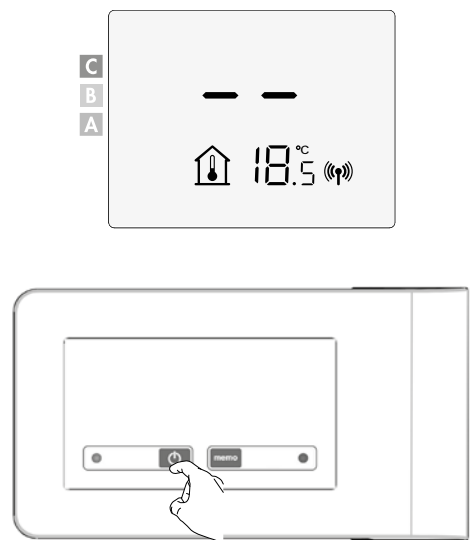
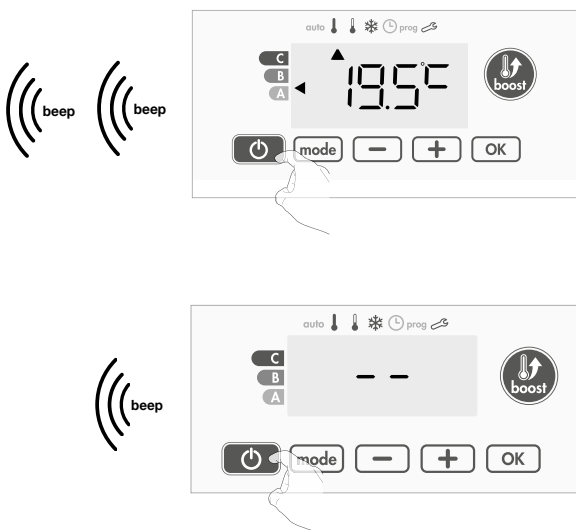
- 8 Aan/standby
- 9 RF koppeling, manuele overschrijving verwarming

8 Gebruiksmodi:

auto Automodus ↓ Comfortmodus ↓ Ecomodus
 * Vorstbeveiligingsmodus ⌚ Instellingsmodus datum en tijd
prog Programmeringsmodus 🔑 Instellingen

AAN/STAND-BY

Druk op de knop om de regeling in te schakelen, in de Automodus. Druk opnieuw op de knop om de regeling in stand-by te schakelen.

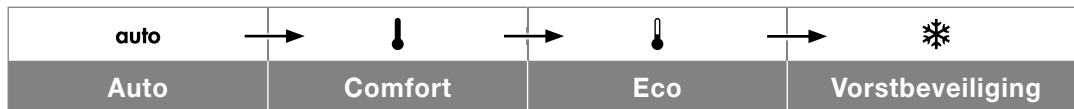


GEBRUIKSMODI

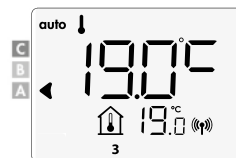
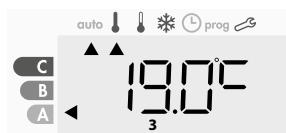
Druk op de knop  om de gewenste modus te selecteren.



Volgorde van de modi



• auto Automodus (3 situaties)



1 Weekprogramma ingesteld

Indien een weekprogramma werd ingesteld zal de radiator automatisch omschakelen tussen Comfort- en Ecomodus.

BASIC

Bij een stroomonderbreking langer dan 3u zal de dag en tijd opnieuw ingesteld moeten worden, het weekprogramma blijft permanent in het geheugen.

2 Aansturing via een communicatiedraad (Fil Pilote, enkel voor Frankrijk)

3 Weekprogramma niet ingesteld

Als het weekprogramma niet is ingesteld werkt de radiator permanent in Comfortmodus.

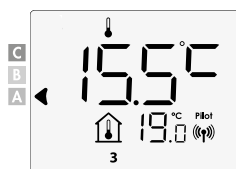
• ↓ Comfortmodus

Permanente Comfortmodus. De regeling werkt 24 uur per dag om de ingestelde temperatuur te bereiken (bv. 19°C). De temperatuur van de Comfortmodus wordt door de gebruiker ingesteld.



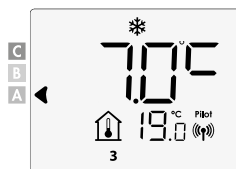
• ↓ Ecomodus

De temperatuur in Ecomodus is 3,5°C lager dan die in Comfortmodus. Daardoor kunt u de temperatuur verlagen zonder de temperatuur van de Comfortmodus te wijzigen. Kies deze modus voor kortstondige afwezigheden (2 tot 24 uur) en voor 's nachts.





• ❄️ Vorstbeveiligingsmodus

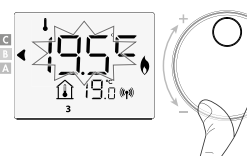
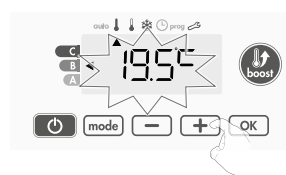
Met deze modus kunt u uw huis beschermen tegen de effecten van koud weer (bevroren leidingen, enz.) door te allen tijde een minimumtemperatuur van 7°C aan te houden. Kies deze modus wanneer u voor een langere tijd (meer dan 5 dagen) niet thuis zult zijn.



COMFORTTEMPERATUUR INSTELLEN

In Auto- en Comfortmodus kan de Comforttemperatuur ingesteld worden. Die is standaard 19°C.

Gebruik  en  om de temperatuur aan te passen van 7°C tot 30°C met intervallen van 0,5°C.



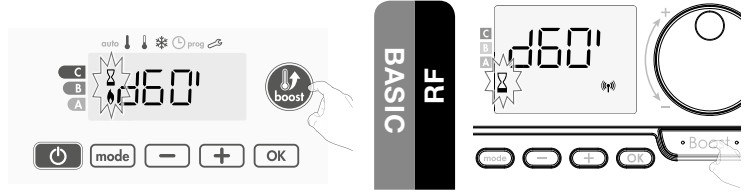
BOOST

De Boostmodus kan op elk moment ingeschakeld worden, in gelijk welke gebruiksmodus (Auto, Comfort, Eco of Vorstbeveiliging).

Eerste druk = Boost.

Tijdens de eerste minuut kunt u de duur van de Boost wijzigen van 0 tot de maximaal toegelaten duur, door op **-** en **+** te drukken.

Uw wijziging wordt bewaard en zal toegepast worden tijdens de volgende Boost periode.



Opmerking: na 1 minuut kunt u de duur tijdelijk wijzigen: enkel geldig tijdens deze Boost periode en bijgevolg niet terugkerend.

De boost-functie kan stoppen als de omgevingstemperatuur de maximale Boost-temperatuur heeft bereikt.

De regeling schakelt uit maar de Boostmodus is nog steeds actief: de telling wordt nog weergegeven. Als de temperatuur onder de maximaal Boost-temperatuur zakt, zal de Boost opnieuw opstarten tot het einde van de telling.



Tweede druk = stopzetting Boost.

De regeling keert terug naar de vorige gebruiksmodus.

ENERGIEVERBRUIK

Een cursor duidt het niveau van het energieverbruik aan in functie van de ingestelde temperatuur door naast de bijbehorende kleur te staan: rood, oranje of groen.

C - Rood Hoger verbruik	Temperatuur > 22°C		
B - Oranje Gemiddelde verbruik	19°C < Temperatuur ≤ 22°C		
A - Groen Lager verbruik	Temperatuur ≤ 19°C		

- Weergave van het geraamde stroomverbruik in kWh**

Om het verbruik te zien drukt u in Auto-, Comfort-, Eco- of Vorstbeveiligingsmodus op de knop **OK**.

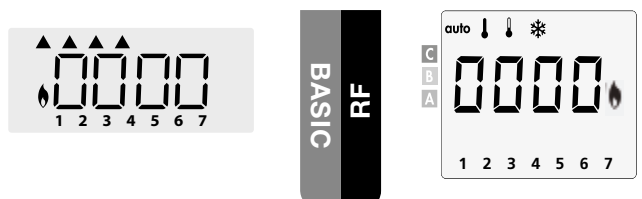
Om het scherm met het stroomverbruik te verlaten drukt u op gelijk welke knop en de regeling keert automatisch terug naar de vorige gebruiksmodus.

- De energiemeter resetten**

Om de energiemeter te resetten gaat u vanuit Auto-, Comfort-, Eco- of Vorstbeveiligingsmodus als volgt te werk:

1- Druk op **OK**.

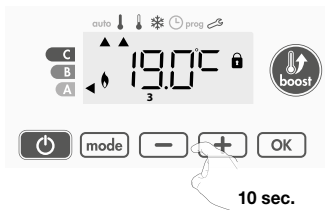
2- Druk gelijktijdig op **-** en **+** gedurende meer dan 5 seconden. Om de reset van de energiemeter te verlaten drukt u op gelijk welke knop en de regeling keert automatisch terug naar de vorige gebruiksmodus.



TOETSENBOARD VERGRENDELEN/ONTGRENDELEN

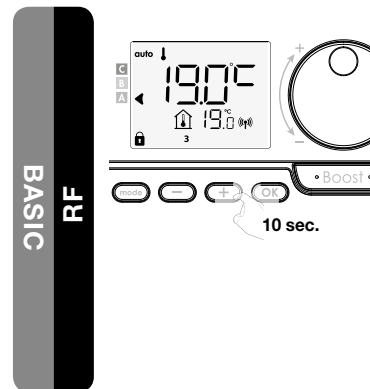
• Toetsenbord vergrendelen

Om het toetsenbord te vergrendelen houd de en toetsen gedurende 10 seconden ingedrukt. Het hangslotssymbool verschijnt op het scherm en het toetsenbord is vergrendeld.



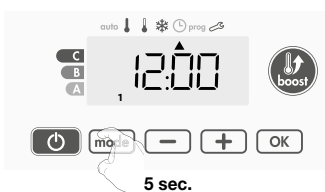
• Toetsenbord ontgrendelen

Om het toetsenbord te ontgrendelen houd opnieuw de en toetsen gedurende 10 seconden ingedrukt. Het hangslotssymbool verdwijnt van het scherm en het toetsenbord is ontgrendeld.



TIJD EN DAG INSTELLEN

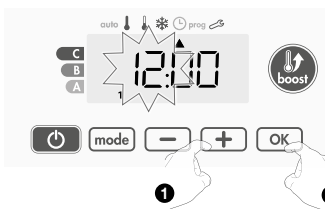
1- Vanuit Auto-, Comfort-, Eco- of Vorstbeveiligingsmodus, druk 5 seconden op .



2- De urcijfers knipperen. Druk op of om het uur te wijzigen.

Als u de of knop ingedrukt houdt, lopen de uren snel.

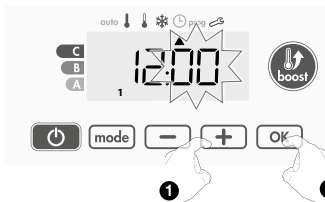
Om te bewaren, druk op .



3- De minuscijfers knipperen.

Druk op of om de minuten te wijzigen.

Om te bewaren, druk op .



4- Nummer 1 (= maandag) knippert.

Kies de juiste datum door op en te drukken.

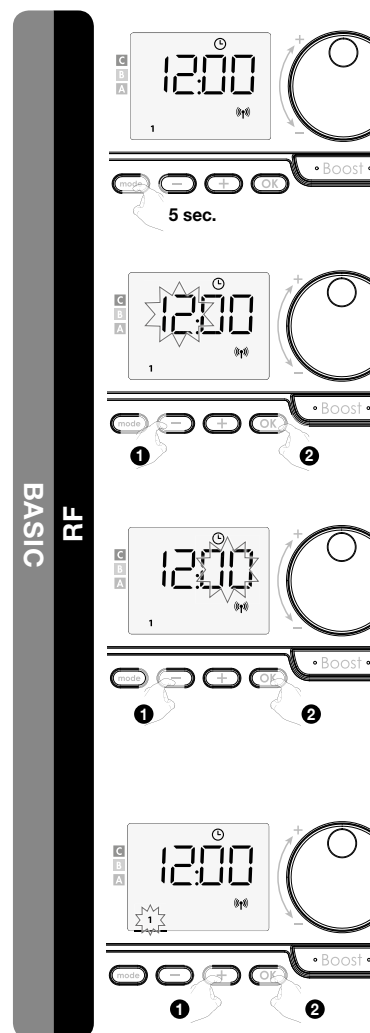
Om te bewaren, druk op .



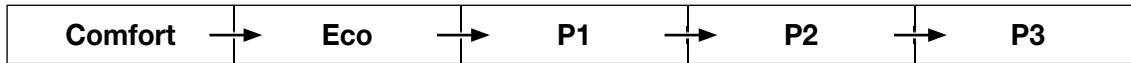
Maandag	1	Vrijdag	5
Dinsdag	2	Zaterdag	6
Woensdag	3	Zondag	7
Donderdag	4		

5- Om het weekprogramma in te stellen, druk op .

Om de instelling van tijd en dag te verlaten, druk 3x op .



OVERZICHT VAN DE PROGRAMMA'S



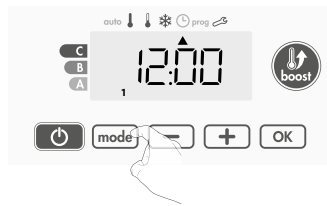
Standaard is de regeling ingesteld in Comfortmodus gedurende de hele week.

- **Comfort:** de regeling werkt in Comfortmodus, 24 uur per dag, voor elke geselecteerde dag.
- **Eco:** de regeling werkt 24 uur per dag in Ecomodus.
- **Opmerking:** u kunt de temperatuurverlagende parameters instellen, zie gebruikersinstellingen
- **P1:** de regeling werkt in Comfortmodus gedurende één tijdsblok bv. van 6 uur tot 22 uur (en in Ecomodus van 22 uur tot 6 uur).
- **P2:** de regeling werkt in Comfortmodus gedurende 2 tijdsblokken bv. van 6 uur tot 9 uur, en van 16 uur tot 22 uur (en in Ecomodus van 9 uur tot 16 uur, en van 22 uur tot 6 uur).
- **P3:** de regeling werkt in Comfortmodus gedurende 3 tijdsblokken bv. van 6 uur tot 8 uur, van 12 uur tot 14 uur, en van 18 uur tot 23 uur (en in Ecomodus van 23 uur tot 6 uur, van 8 uur tot 12 uur, en van 14 uur tot 18 uur).

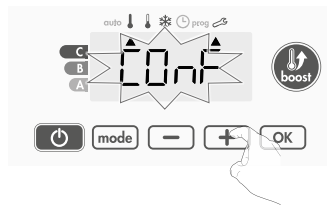
⚠ Opmerking: wanneer de standaard tijden van P1, P2 en P3 u niet passen, dan kunt u deze wijzigen, maar dan geldt deze tijd voor alle dagen van de week waarop P1, P2 of P3 is ingesteld

WEEKPROGRAMMA INSTELLEN

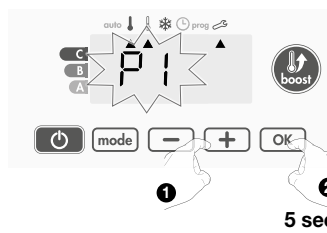
1- Druk vanuit Auto-, Comfort-, Eco- of Vorst-beveiligingsmodus 5 seconden op **mode**. Wanneer de cursor boven het symbooltje voor de tijdinstelling **🕒** beweegt, drukt u kort op **mode**.



2- Druk op **+** of **-** om het weekprogramma in te stellen.



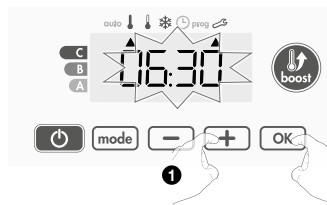
3- Selecteer met **+** of **-** het gewenste programma. Indien gewenst kunnen de standaard tijden aangepast worden: druk hiervoor minstens 5 sec op **OK**.



Indien de standaard tijden van toepassing zijn: druk op **OK** om de volgende dag in te stellen (ga naar stap 4)

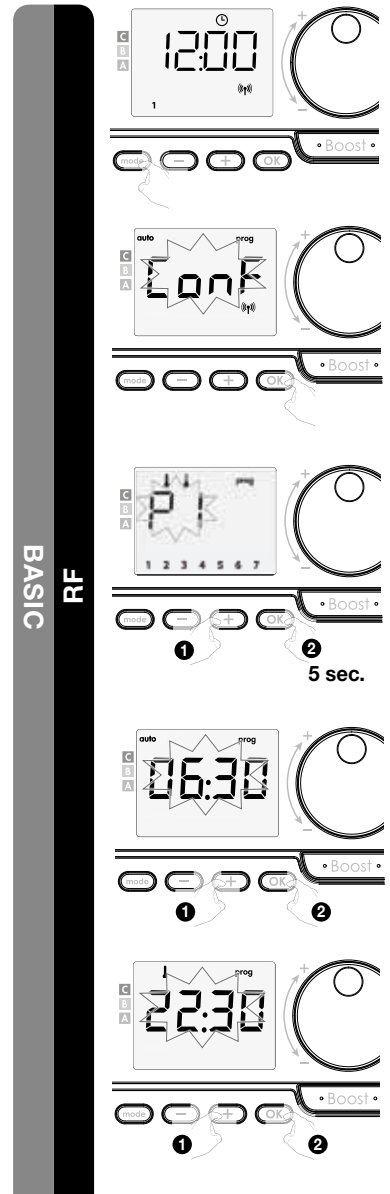
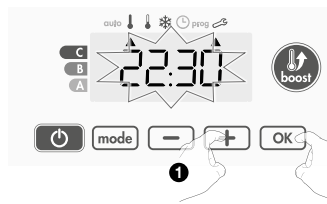
3.1- De starttijd knippert en met **+** of **-** kan u dit tijdstip met intervallen van telkens 30 min wijzigen.

Druk op **OK** om te bewaren.

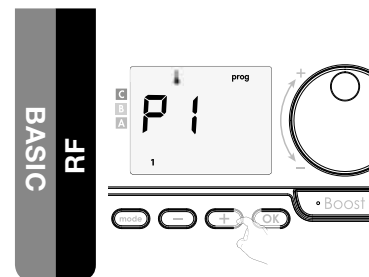
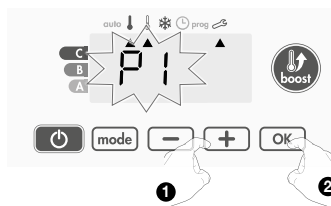


3.2- De eindtijd knippert en met **+** of **-** kan u dit tijdstip met intervallen van telkens 30 min wijzigen.

Druk op **OK** om te bewaren.



- 4- De tweede dag (dinsdag) knippert.
Herhaal de procedure die hiervoor beschreven werd voor elke dag van de week.



- 5- Zodra u voor elke dag een programma hebt gekozen, bevestigt u uw selectie door op **OK** te drukken. De dagen van de week verschijnen op het scherm met de programma's die u ervoor hebt ingesteld. Druk twee keer op **mode** om de programmeringsmodus te verlaten en terug te keren naar de "Automodus". Als er een paar minuten op geen enkele knop wordt gedrukt, keert de regeling automatisch terug naar de "Automodus".

WEEKPROGRAMMA BEKIJKEN

Vanuit Auto-, Comfort-, Eco- of Vorstbeveiligingsmodus, druk gedurende 5 seconden op **mode**. Druk 2x op **mode** om het programma van elke weekdag (Comfort, Eco, P1, P2 of P3) te zien.

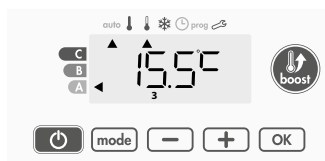
Druk 2x op **mode** om het overzicht te verlaten.

WEEKPROGRAMMA TIJDELIJK OVERSCHRIJVEN

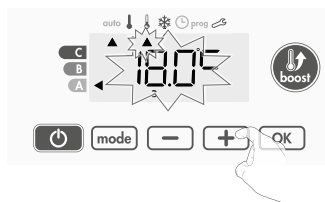
Met deze functie kunt u de ingestelde temperatuur tijdelijk wijzigen tot de volgende geprogrammeerde temperatuurwijziging of de verandering naar de volgende dag.

Bijvoorbeeld:

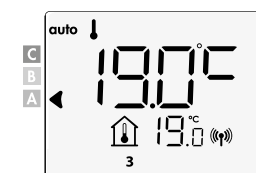
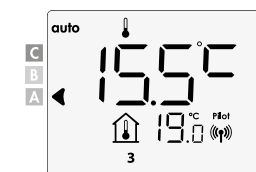
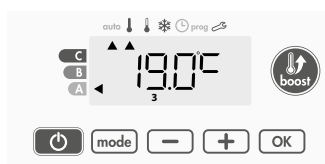
- 1- De regeling werkt in Automodus, het actieve programma is Eco 15,5°C.



- 2- Door op **-** of **+** te drukken, kunt u tijdelijk de gewenste temperatuur veranderen naar bijvoorbeeld 18°C.



- 3- Deze temperatuursverandering wordt automatisch gewist bij de volgende programawijziging of verandering naar de volgende dag.



OPENRAAMDTECTIE

De openraamdetectie is gevoelig voor temperatuurschommelingen. De regeling reageert op open ramen volgens diverse parameters: temperatuurinstelling, stijging en daling van de temperatuur in de ruimte, buitentemperatuur, plaats van de regeling, enz. Als de regeling dicht bij een voordeur staat, kan de detectie verstoord worden door de lucht bij het openen van de deur. Als dit een probleem is, raden wij u aan om de openraamdetectie uit te schakelen (zie installateursinstellingen).

Wanneer de regeling overgaat tot een temperatuur-verlagingscyclus door het openen van een raam, verschijnt een vorstbeveiligingsteller in het display om de duur van de cyclus weer te geven. De teller wordt automatisch op nul gezet wanneer de vorstbeveiliging de volgende keer wordt ingeschakeld.

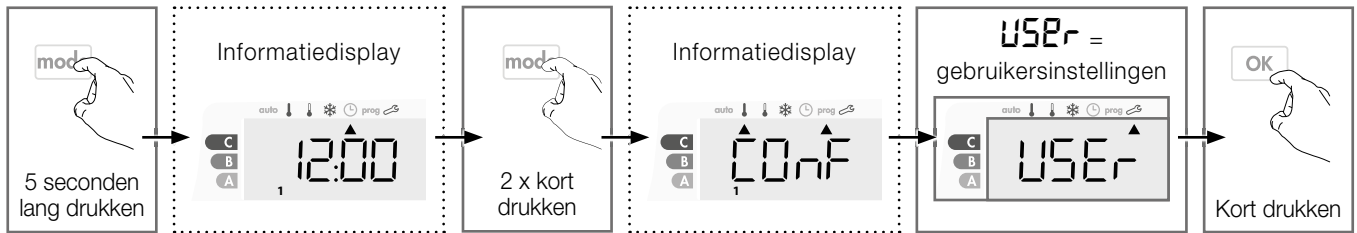
Door op een knop te drukken, wordt de Vorstbeveiligingsmodus gedeactiveerd.

Opmerking: als een temperatuurstijging waargenomen wordt, zal de regeling automatisch terugkeren naar de vorige modus.

GEBRUIKERSINSTELLINGEN

TOEGANG TOT DE INSTELLINGEN

Vanaf de modus Auto, Comfort, Eco of Vorstbeveiliging:



Volgorde van de instellingen:

Achtergrondverlichting → Eco-temperatuursverlaging → Vorstbeveiligingstemperatuur → Boven- en ondergrens Comfort-temperatuur → Maximale Boost-duur → Maximale Boost-temperatuur → Temperatureenheid → Resetten van de fabrieksinstellingen

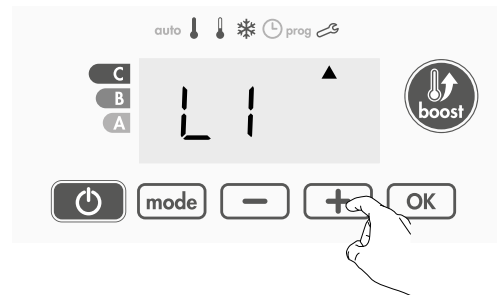
ACHTERGRONDVERLICHTING

1- Er zijn drie opties beschikbaar:

- L1 = achtergrondverlichting met timer: het display gaat branden met een druk op een knop.
- L2 = permanente achtergrondverlichting: het display blijft branden.
- L3 = idem als modus L1.

Optie L3 is standaard ingesteld.

Druk op **+** of **-** om de gewenste modus te selecteren.



2- Om te bevestigen en over te gaan tot de volgende instelling, druk op **OK**.

Om te bevestigen en de instellingen te verlaten, druk 2x op **mode**.

ECO-TEMPERATUURSVERLAGING

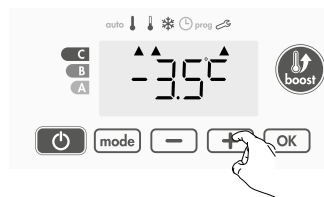
De daling is vooraf ingesteld op 3,5 °C vergeleken met de ingestelde Comfort-temperatuur. U kunt dit wijzigen tussen -1 °C en -8 °C in stappen van 0,5 °C.

Belangrijk: Ongeacht de ingestelde verlaging zal de Eco-temperatuur nooit 19 °C overschrijden.

1- Druk op **-** of **+** om de gewenste waarde weer te geven.

2- Om te bevestigen en over te gaan tot de volgende instelling, druk op **OK**.

Om te bevestigen en de instellingen te verlaten, druk 2x op **mode**.

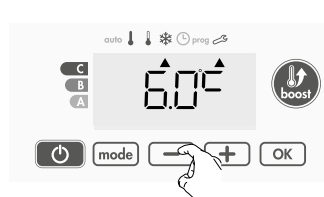


VORSTBEVEILIGINGSTEMPERATUUR

Is vooraf ingesteld op 7 °C, u kunt de Vorstbeveiligings-temperatuur wijzigen van 5 °C tot 15 °C in stappen van 0,5 °C.

1- Druk op **-** of **+** om de gewenste waarde weer te geven.

2- Om te bevestigen en over te gaan tot de volgende instelling, druk op **OK**. Om te bevestigen en de instellingen te verlaten, druk 2x op **mode**.



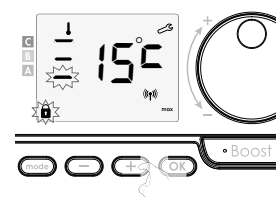
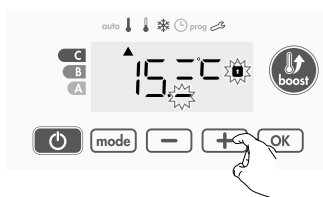
BOVEN- EN ONDERGRENS COMFORT-TEMPERATUUR

• Ondergrens

Het minimum is vooraf ingesteld op 7 °C. U kunt dit wijzigen tussen 7 °C en 15 °C in stappen van 1 °C.

- 1- Om het minimum in te stellen, druk op **-** of **+** en bevestig dan met een druk op **OK**.

Als u geen wijziging wilt uitvoeren, druk op **OK**, de regeling stelt u automatisch voor om een maximum in te stellen. Om te bevestigen en de instellingen te verlaten, druk 2x op **mode**.

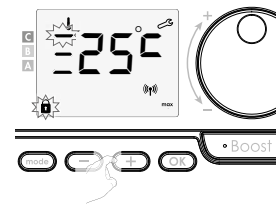
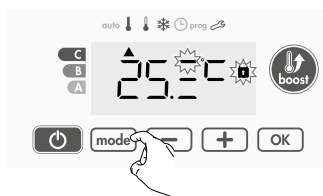


• Bovengrens

Het maximum is vooraf ingesteld op 30 °C. U kunt dit wijzigen tussen 19 °C en 30 °C in stappen van 1 °C.

- 2- Om de ingestelde maximale temperatuur te wijzigen druk op **-** of **+**.

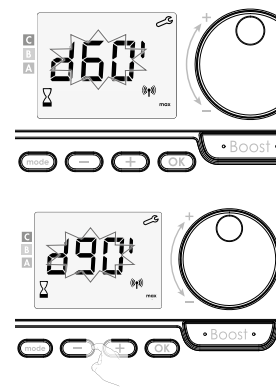
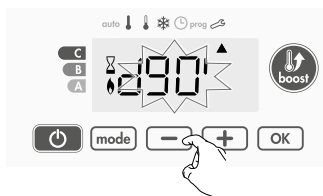
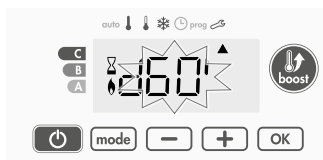
Druk op **OK** om te bevestigen en de volgende instelling uit te voeren. Om te bevestigen en de instellingen te verlaten, druk 2x op **mode**.



MAXIMALE BOOST-DUUR

De maximale Boost-duur is vooraf ingesteld op 60 minuten. U kunt dit wijzigen tussen 30 en 90 minuten in stappen van 30 minuten.

- 1- Het Boost-symbool en de verwarmingsindicator verschijnen op het display en de ingestelde duur van 60 minuten knippert
- 2- Druk op **-** of **+** om de gewenste duur weer te wijzigen.
- 3- Om te bevestigen en over te gaan tot de volgende instelling, druk op **OK**. Om te bevestigen en de instellingen te verlaten, druk 2x op **mode**.

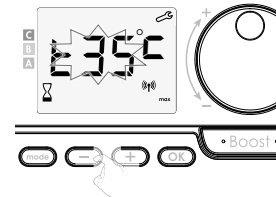
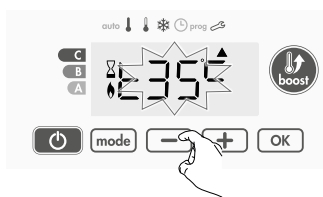


MAXIMALE BOOST-TEMPERATUUR

De Boost stopt indien de maximale Boost-temperatuur bereikt is.

Het maximum is vooraf ingesteld op 35 °C u kunt dit wijzigen tussen 25 °C en 39 °C in stappen van 1 °C.

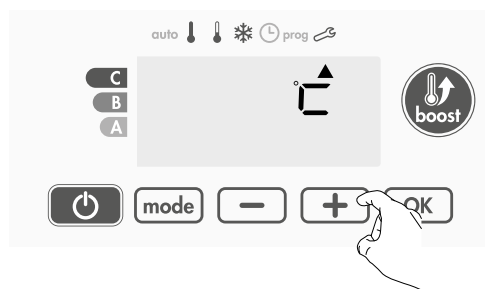
- 1- Het Boost-symbool en de verwarmingsindicator verschijnen op het display en de maximum-temperatuur knippert
- 2- U kunt de maximale Boost-temperatuur instellen door herhaald te drukken op **-** of **+** met stappen van 1 °C, tot 39 °C.
- 3- Om te bevestigen en over te gaan tot de volgende instelling, druk op **OK**. Om te bevestigen en de instellingen te verlaten, druk 2x op **mode**.



TEMPERATUUREENHEID

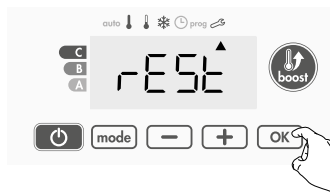
De temperatuureenheid is standaard Graden Celsius.

- 1- Druk op **-** of **+** om de temperatuureenheid te wijzigen.
- 2- Om te bevestigen en automatisch over te gaan tot de volgende instelling, druk op **OK**.
Om de instellingen te verlaten, druk 2x op **mode**.

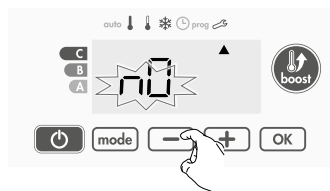


RESETTEN VAN DE FABRIEKINSTELLINGEN

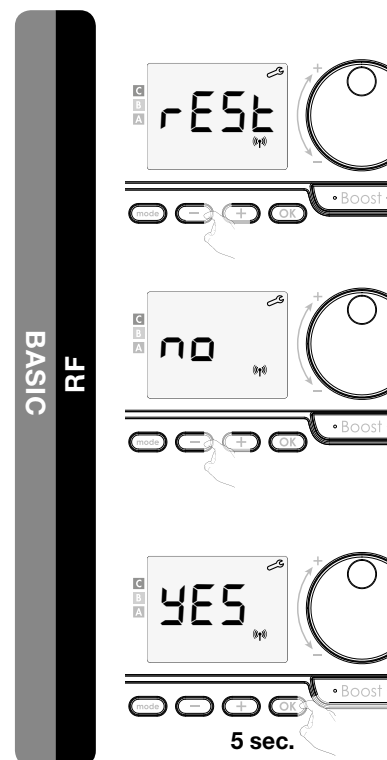
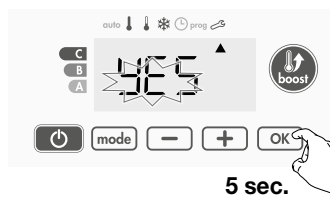
- 1- **rest** verschijnt gedurende 1 seconde.



- 2- **no** knippert. Druk op **-** of **+** om **yes** te selecteren.



- 3- Druk gedurende 5 seconden op **OK**.
De instellingen worden gereset en de regeling keert automatisch naar de Auto-modus terug.



Algemeen

Comfort-temperatuur	19 °C
Maximale Boost-duur	60 min.
Toetsenblokkering	Gedeactiveerd

Gebruikersinstellingen

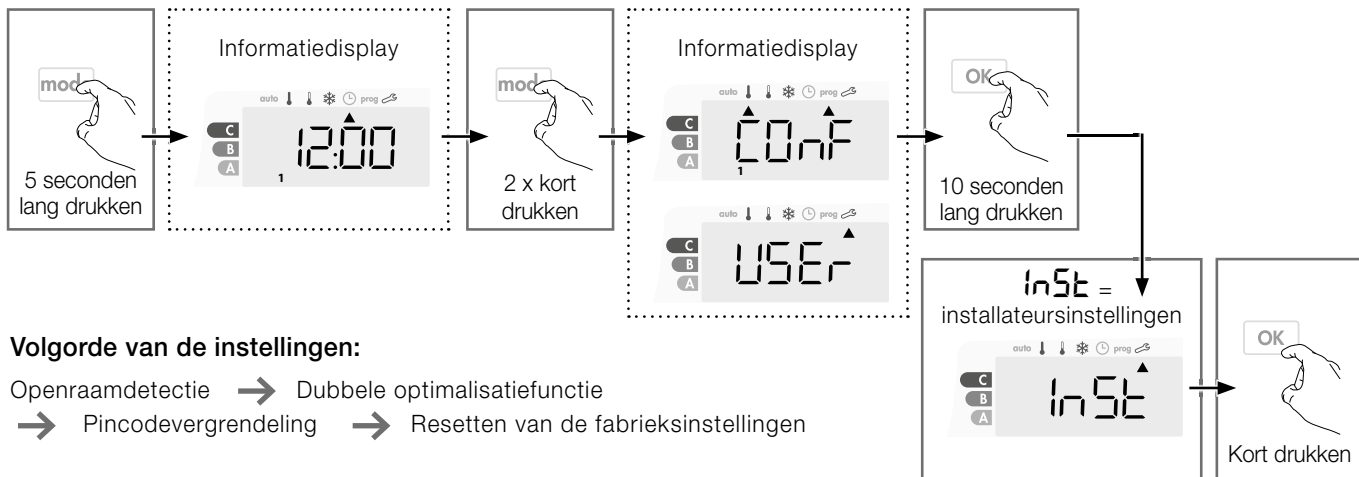
Achtergrondverlichting	L3	BASIC
Eco-temperatuurverlaging	-3,5 °C	
Vorstbeveiligingstemperatuur	7 °C	
Ondergrens Comfort-temperatuur	7 °C	
Bovengrens Comfort-temperatuur	30 °C	
Maximale Boost-duur	60 min.	
Maximale Boost-temperatuur	35 °C	
Temperatuureenheid	°C	

Druk 2x op **mode** om de instellingen te verlaten

INSTALLATEURSINSTELLINGEN

TOEGANG TOT DE INSTELLINGEN

Vanaf de modus Auto, Comfort, Eco of Vorstbeveiliging:



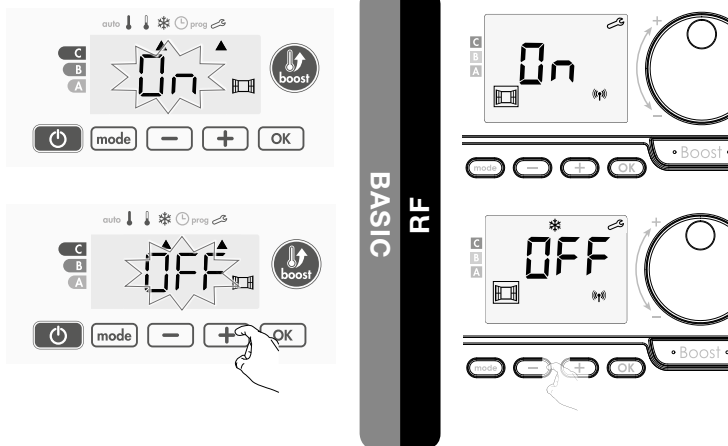
OPENRAAMDetectie

1- De openraamdetectie is standaard geactiveerd.

2- Druk op **-** of **+**.

- On** = openraamdetectie geactiveerd.
- OFF** = openraamdetectie gedeactiveerd.

3- Druk op **OK** om te bevestigen en de volgende instelling te openen. Om te bevestigen en de instellingen te verlaten, druk 3 keer op **mode**.



OPTIMALISATIEFUNCTIE

- In de modus **OPTI ECO (energie-efficiëntie)** berekent de regeling het beste compromis om maximale energiebesparing te garanderen tijdens de geprogrammeerde opwarmings- en afkoelingsfasen. Een lichte daling van het temperatuurniveau aan het begin en einde van de comfortperiode is toegestaan om de energiebesparing te maximaliseren.

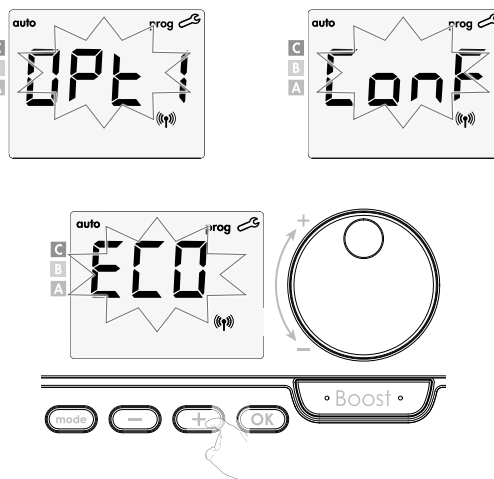
- In de modus **OPTI COMFORT (comfort efficiëntie)** berekent de regeling het beste compromis om maximaal comfort te garanderen tijdens de geprogrammeerde opwarmings- en afkoelingsfasen. Er wordt voorrang gegeven aan het anticiperen op en het handhaven van de comforttemperatuur tijdens comfortperioden.

De modus **OPTI COMFORT** is standaard geactiveerd. Het woord **OP:/** verschijnt kort op het display en wisselt vervolgens af met de ingestelde modus **ConF**, **ECO** of **OFF**.

1- Druk op **-** of **+**.

- ConF** = optimalisatiefunctie geactiveerd voor de modus OPTI COMFORT, prioriteit voor comfort efficiëntie
- ECO** = optimalisatiefunctie geactiveerd voor de modus OPTI ECO, prioriteit voor energie-efficiëntie.
- OFF** = optimalisatiefunctie gedeactiveerd.

2- Druk op **OK** om te bewaren en naar de volgende instelling te gaan. Druk drie keer op **mode** om de instellingen te verlaten.



PINCODEVERGREDELING

• Uitleg

De 4 cijferige pincode kan u zelf instellen die, wanneer geactiveerd, de volgende functies onbeschikbaar maakt:

- Selecteren van de Comfort-modus: alleen de modi Auto, Eco en Vorstbeveiliging zijn beschikbaar.
- Instellen van de Comfort-, Eco- en Vorstbeveiligingstemperatuur.
- Wijzigen van het weekprogramma.
- Instellen van de openraamdetectie.

Wanneer de pincodebeveiliging voor de eerste keer wordt gebruikt, moet u volgende stappen volgen:

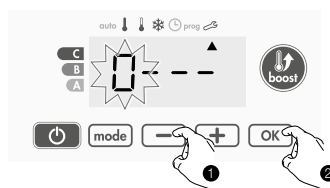
- 1- Initialiseren van de pincode; de standaardpincode (0000) invoeren om de functie te kunnen gebruiken.
- 2- Activeren van de pincode om de instellingen te blokkeren die met de pincode worden beveiligd.
- 3- Personaliseren van de pincode, (0000) de pincode vervangen door een persoonlijke code van vier cijfers.

• Standaard Pincode instellen = '0000'

Standaard is de pincode niet geactiveerd = OFF

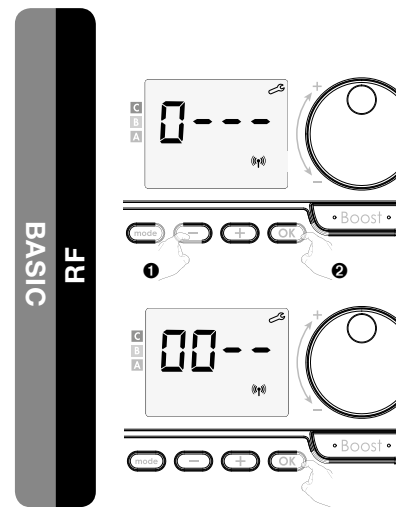
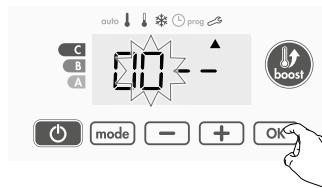
- 1- De pincode is standaard 0000.

Met **-** of **+** selecteert u het getal 0. Het getal knippert, valideer het met een druk op **OK**.



- 2- Selecteer voor de overige cijfers het getal 0 met een druk op **OK**.

Wanneer 0000 verschijnt, druk dan opnieuw op **OK** om te bevestigen.



De pincode is geïntialiseerd, de regeling stelt automatisch de volgende instelling voor: activering van de pincode.

• Activering/deactivering van de pincode

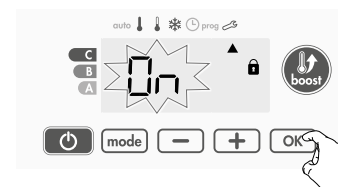
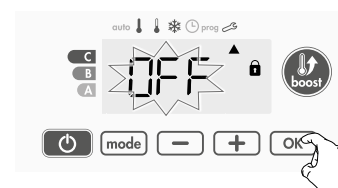
- 1- OFF verschijnt in het display.

Druk op **-** of **+** om de pincode te activeren.

0n = pincode geactiveerd

OFF = pincode gedeactiveerd

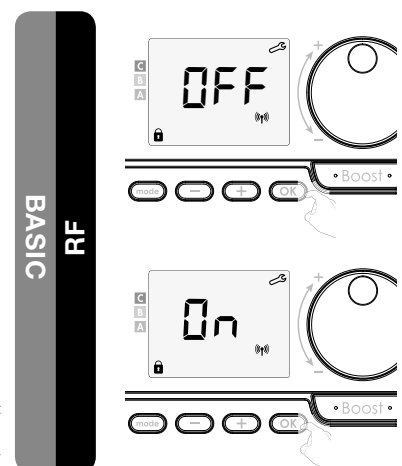
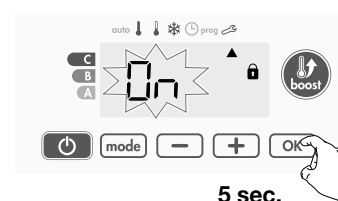
- 2- Druk op **OK** om te bevestigen en de volgende instelling uit te voeren.



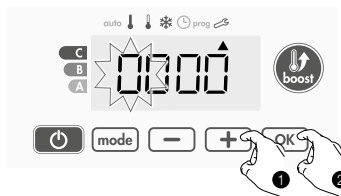
De pincode is nu geactiveerd. U kunt geen van de instellingen uit de lijst 'Uitleg' uitvoeren.

• Pincode personaliseren

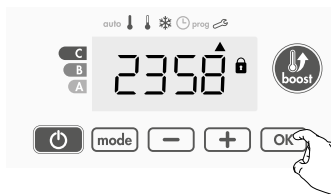
- 1- Wanneer **0n** verschijnt, druk dan gedurende minstens 5 seconden op **OK**.



2- De code 0000 verschijnt en het 1ste cijfer knippert. Selecteer met **-** of **+** het gewenste cijfer en druk dan op **OK** om te bevestigen. Doe hetzelfde voor de andere 3 cijfers.

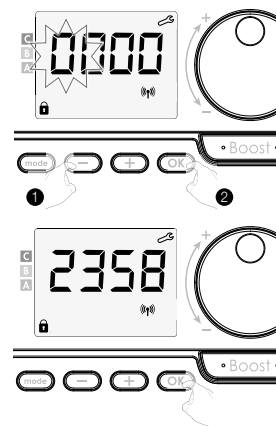


3- Druk op **OK** om te bevestigen. De nieuwe code is nu geregistreerd.



4- Druk andermaal op **OK** om de instelling van de pincode te verlaten en terug te keren naar de start van de installateursinstellingen.

Druk 3x op **mode** om de instellingen te verlaten



RESETTEN VAN DE FABRIEKINSTELLINGEN

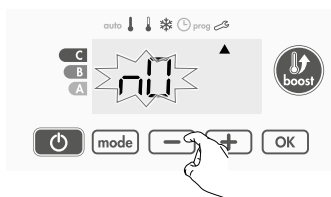
Als de pincodebeveiliging gedeactiveerd is, kunt u de gebruikers- en installateursinstellingen naar hun beginwaarde terugzetten.

1- **reset** verschijnt.

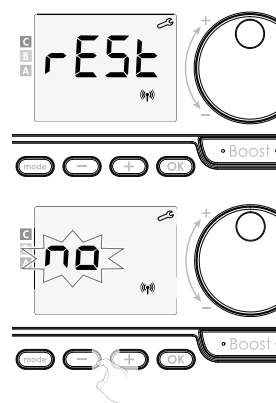


2- **no** knippert.

Druk op **-** of **+** om **yes** te selecteren.



3- Druk gedurende 5 seconden op **OK**. De instellingen worden gereset en de regeling keert automatisch naar de Auto-modus terug.



Algemeen

Comfort-temperatuur	19 °C
Maximale Boost-duur	60 min.
Toetsenblokkering	Gedeactiveerd

Gebruikersinstellingen

Achtergrondverlichting	L3	BASIC
Eco-temperatuurverlaging	-3,5 °C	
Vorstbeveiligingstemperatuur	7 °C	
Ondergrens Comfort-temperatuur	7 °C	
Bovengrens Comfort-temperatuur	30 °C	
Maximale Boost-duur	60 min.	
Maximale Boost-temperatuur	35 °C	
Temperatuureenheid	°C	

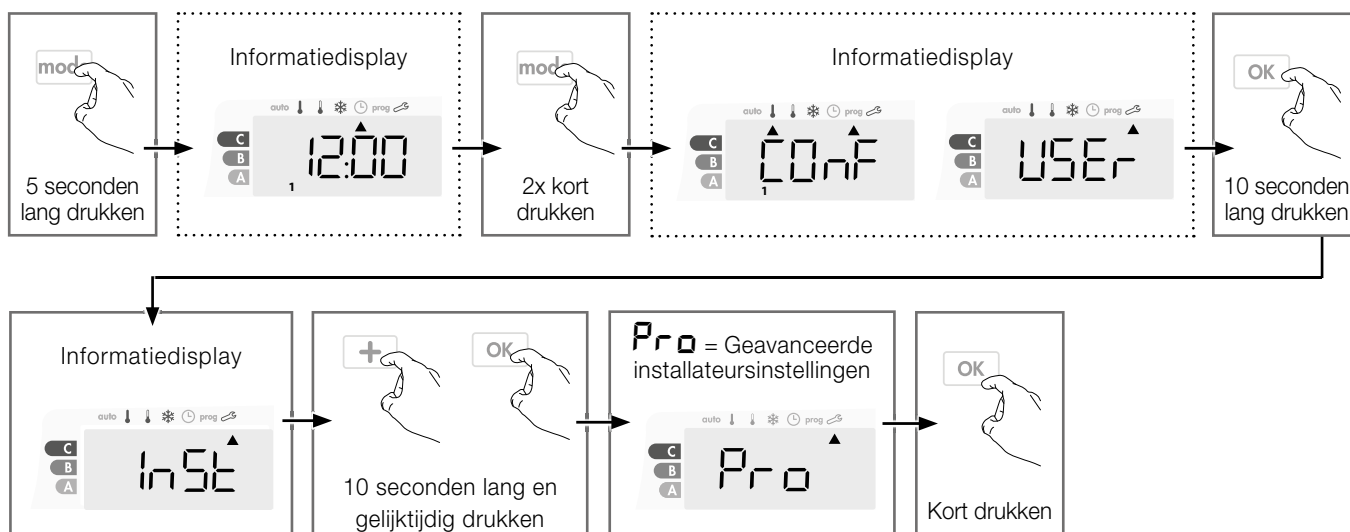
Installateursinstellingen

Openraamdetectie	Geactiveerd
Optimalisatiefunctie	Optie comfort RF
Pincodevergrendeling	Gedeactiveerd
Pincode	0000

Druk 3x op **mode** om de instellingen te verlaten

GEAVANCEERDE INSTALLATEURSINSTELLINGEN

TOEGANG TOT DE INSTELLINGEN



Volgorde van de instellingen:

Kalibratie temperatuursensor → Radiatorvermogen → Resetten van de fabrieksinstellingen

KALIBRATIE TEMPERATUURSENSOR

• Overzicht

! Deze handeling mag alleen door professionele installateurs uitgevoerd worden. Verkeerde wijzigingen kunnen leiden tot storingen in de regeling.

De kalibratie past de temperatuur die door de omgevings-temperatuursensor wordt gemeten aan, om een afwijking van + 5 °C tot - 5 °C met intervallen van 0,1 °C te compenseren.

De kalibratie kan voor elke gekoppelde regeling worden uitgevoerd. Afhankelijk van het aantal regelingen begint u met het instellen van de kalibratie van de eerste regeling, vervolgens voor de tweede, tot de laatste regeling. U kunt het regelingnummer identificeren wanneer u de kalibratie op het display instelt.



• Kalibratie

1- Als het kamertemperatuurverschil negatief is, bijvoorbeeld:

Insteltemperatuur (wat u wilt) = 20 °C.

Omgevingstemperatuur (wat u op een betrouwbare thermometer afleest) = 18 °C.

Gemeten verschil = -2 °C.

! We raden aan om de kalibratie pas uit te voeren 4 uur nadat u de insteltemperatuur hebt gewijzigd, om er zeker van te zijn dat de omgevingstemperatuur gestabiliseerd is.

Om de aanpassing door te voeren, gaat u als volgt te werk: Sensortemperatuur = 24 °C

Verlaag de temperatuur die door de omgevingstemperatuur-sensor gemeten wordt met 2 °C door op te drukken.

Om de nieuwe waarde te bevestigen, druk op , om de instellingen te verlaten drukt u 3 keer op .



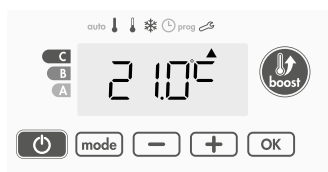
2- Als het kamertemperatuurverschil positief is, bijvoorbeeld:

Insteltemperatuur (wat u wilt) = 19 °C.

Omgevingstemperatuur (wat u op een betrouwbare thermometer afleest) = 21 °C.

Gemeten verschil = +2 °C.

Om de aanpassing door te voeren, gaat u als volgt te werk: Sensor temperatuur = 21 °C



Verhoog de temperatuur die door de omgevings-temperatuur-sensor gemeten wordt met 2 °C door op **+** te drukken.



Om de nieuwe waarde te bevestigen, drukt u op **OK**. Om de instellingen te verlaten, drukt u 3 keer op **mode**.

• Resetten van de sensorkalibratie

1- Wanneer de temperatuur gemeten door de sensor verschijnt, druk **-** of **+** gedurende minstens 3 seconden.

2- Om op te slaan en automatisch naar de volgende instelling te gaan, drukt u op **OK**.

Om de instellingen te verlaten, drukt u 3 keer op **mode**.



RADIATORVERMOGEN

Om een correcte werking van de radiator te garanderen en om het energieverbruik correct te kunnen inschatten, is het essentieel om het vermogen van de radiator in te stellen.

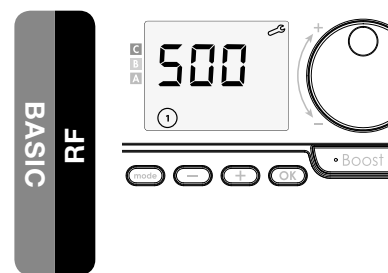
BASIC: bij de eerste ingebruikname dient deze instelling uitgevoerd te worden.

RF: tijdens de RF koppeling komt deze instelling automatisch aan bod.

1- Selecteer het vermogen van de radiator door op **+** of **-** te drukken.

2- Om op te slaan en automatisch naar de volgende instelling te gaan, drukt u op **OK**.

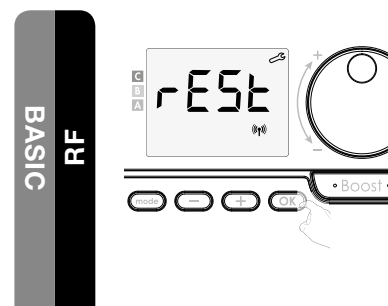
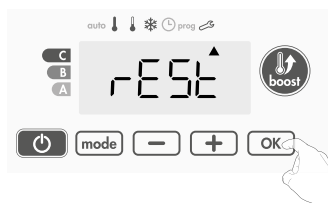
Om de instellingen te verlaten, drukt u 3 keer op **mode**.



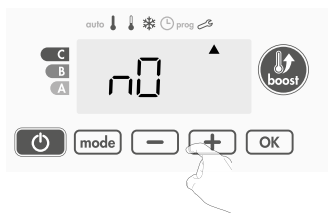
RESETTEN VAN DE FABRIEKINSTELLINGEN

Als de pincodebeveiliging is uitgeschakeld, kunnen de gebruikersinstellingen, de installateursinstellingen en de geavanceerde installateursinstellingen gereset worden:

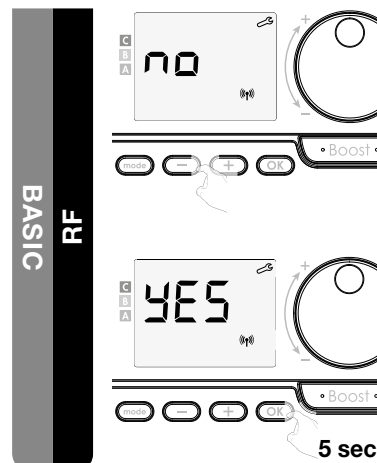
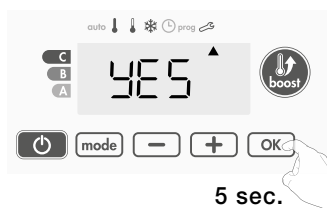
1- **RESET** verschijnt op het display.



2- **no** verschijnt. Druk op **-** of **+** om **YES** te selecteren.



3- Druk 5 seconden lang op de toets **OK** .
De instellingen worden gereset en de regeling keert automatisch naar de Auto-modus terug.



Algemeen

Comforttemperatuur	19°C
Maximale Boost-duur	60 min.
Toetsenblokkering	Gedeactiveerd

Gebruikersinstellingen

Achtergrondverlichting	L3	BASIC
Eco-temperatuurverlaging	-3,5°C	
Vorstbeveiligingstemperatuur	7°C	
Ondergrens Comforttemperatuur	7°C	
Bovengrens Comforttemperatuur	30°C	
Maximale Boost-duur	60 min.	
Maximale Boost-temperatuur	35°C	
Temperatuureenheid	°C	

Installateursinstellingen

Openraamdetectie	Geactiveerd
Optimalisatiefunctie	Optie Comfort RF
Pincode vergrendeling	Gedeactiveerd
Pincode	0000

Geavanceerde installateursinstellingen

Kalibratie temperatuursensor	0,0
Radiatorvermogen	500W

Om de instellingen te verlaten, drukt u 3 keer op **mode** .

VASCOGROUP



DR017099

Kruishoefstraat 50
B-3650 Dilsen
T. +32 (0)89 79 04 11
F. +32 (0)89 79 05 00
info@vasco.be
www.vasco.eu

90DR017099.C