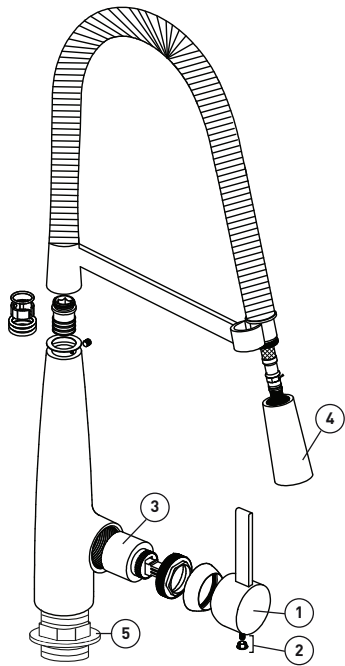


Installatiegids Guide d'installation



semi-professionele keu-
mitigEUR de cuisine
kenkraan
semi-professionnel



	NL	FR
1	Greep *	Poignée *
2	Warm/koud-plaatje *	Plaquette chaud/froid *
3	Binnenwerk *	Cartouche *
4	Sproeier+flexible+gewicht *	Douchette+flexible+poids *
5	Bevestigingsset *	Set de fixation *
* voorgemonteerd / * prémonté		



La garantie n'est pas valable dans les cas suivants:
- Le dommage causé au produit ou à la partie intérieure du produit par le calcaire (utilisez un filtre anti-calcaire ou un adoucisseur à fin de réduire le calcaire).
- Le dommage causé par un mauvais usage ou une installation incorrecte du produit.
- Le dommage causé par l'utilisation de pièces de rechange non-originales.
- Le dommage de corrosion causé par l'utilisation de produits d'entretien agressifs ou le récurage.
- Le dommage direct ou indirect causé par le mauvais fonctionnement du produit.

* Pour la version en look INOX, il y a une garantie de 2 ans sur la finition.

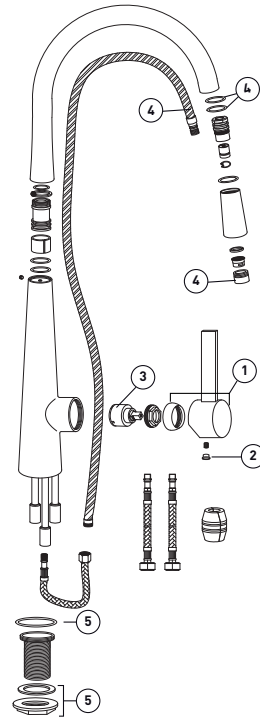
- La garantie ne s'applique pas en cas d'usure ou de dommage causé par un usage inadéquat, une mauvaise installation ou un manque d'entretien de la produit.
- La garantie accordée par le fournisseur est valable sur les défauts du matériel et de fabrication.
- Pour bénéficier de la garantie, il faut se présenter avec le produit, l'emballage et le ticket de caisse dans votre point d'achat.
- Vous pouvez retrouver le délai de garantie sur l'emballage de votre produit.*

La garantie

De garantie termijn vindt u terug op de verpakking van uw product.*
- De garantie is enkel geldig mits het voorleggen van uw aankoopbewijs en de verpakking.
- De garantie verleent door de fabrikant is geldig op materiaal- en productiefouten.
- De garantie is niet van toepassing bij slijtage of schade die veroorzaakt werd door verkeerd gebruik, een foute montage of slecht onderhoud van dit product.
* Voor de uitvoering in INOX-look is er 2 jaar garantie op de afwerking.

De fabrikant verleent geen garantie in de volgende gevallen:
- Schade aan het product door kalkaanslag (gebruik een filter of ontkalkingsapparaat om kalk te verminderen).
- Beschadigingen aan het product door onvakkundige montage of gebruik.
- Beschadigingen door het gebruik van niet-originale wisselstukken.
- Corrosieschade aan het product door foutief gebruik van onderhoudsproducten of doorschuren.
- Directe of indirecte schade veroorzaakt door een slecht functionerend product (gevolgschade).

Garantie



	NL	FR
1	Greep *	Poignée *
2	Warm/koud-plaatje *	Plaquette chaud/froid *
3	Binnenwerk *	Cartouche *
4	Sproeier+flexibel+gewicht *	Douchette+flexible+poids *
5	Bevestigingsset *	Set de fixation *
* voorgemonteerd / * prémonté		

Installatie Installation

Hartelijk dank voor uw aankoop van dit Van Marcke GO® product. Inspecteer het product op eventuele schade vóór de montage en meld deze vóór de installatie.

Merci beaucoup d'avoir acheté un produit de Van Marcke GO®.
Vérifiez que le produit ne présente aucun dégât éventuel avant le montage et signalez-le avant l'installation le cas échéant.



Draai voor u uw kraan installeert, **de hoofdwater-toevoer dicht**, en laat de achtergebleven inhoud uit de leiding weglopen.
Coupez, avant d'installer votre robinet, l'alimentation générale d'eau et faites écouler l'eau résiduelle des conduites.

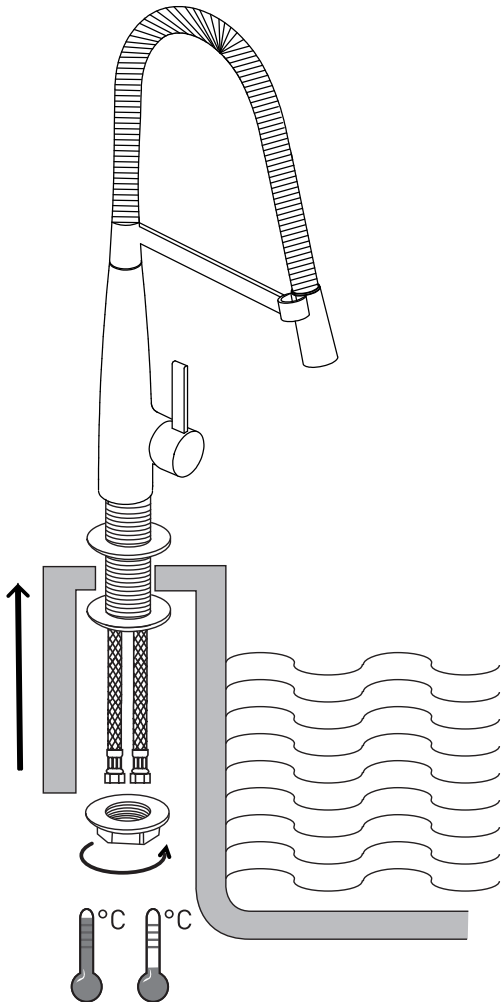
Technische gegevens:

- Ingangstemperatuur warm water: max.: 80°C (meer kalkaanslag) aanbevolen: 60°C (energiebesparend en minder kalkaanslag)
- Ingangstemperatuur koud water: tussen 10°C en 25°C
- Bedrijfsdruk: max. 5 bar - min. 0,5 bar - aanbevolen: 3 bar

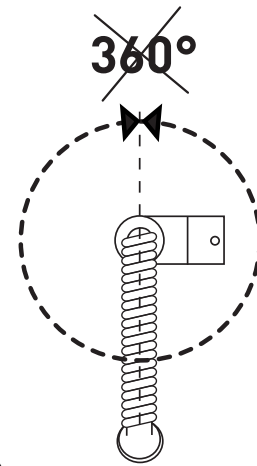
Caractéristiques:

- Température d'entrée de l'eau chaude: max.: 80°C (plus de calcaire) recommandée: 60°C (moins de calcaire et économe)
- Température d'entrée de l'eau froide: entre 10°C et 25°C
- Pression de service: max. 5 bars - min. 0,5 bars - recommandée: 3 bars

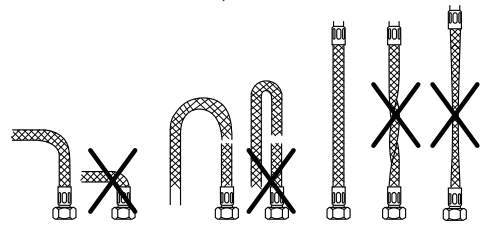
Gereedschap / Outils



Close-up



Draai uitloop niet meer dan 360°!
De slang kan daardoor beschadigd worden.
Le bec ne peut être tourné à plus de 360°
sinon le flexible risquerait d'être détérioré.



Verdraai de slangen niet en zet ze niet onder spanning. Na de eerste ingebruikname dient u de dichtheid van alle verbindingen zorgvuldig te controleren.

Ne pas tordre les tuyaux ni les mettre sous tension. Il faut absolument contrôler l'étanchéité de tous les raccords après la première mise en service.

Onderhoud

- Reinig uw product met water en eventueel zachte zeep.
- Spoel uw product grondig en droog deze af met een zachte doek of zeemleer.
- Gebruik geen kalkoplossende, zuurhoudende of schurende reinigingsmiddelen van welke aard ook.
- Daarnaast is het gebruik van bijtende of alcoholhoudende onderhoudsproducten ten zeerste af te raden.

TIP:

- Schroef regelmatig de straalbreker van uw kraan los en verwijder kalkhoudende resten of vreemde voorwerpen.
- In geval van ernstige verontreiniging of beschadiging, vervang dan uw straalbreker door een nieuwe.

Entretien

- Nettoyez votre produit avec de l'eau et du savon doux.
- Rincez soigneusement votre produit et séchez-le avec un chiffon doux ou avec une peau de chamois.
- Ne jamais utilisez des substances détergentes ou calcaires pour nettoyer votre produit.
- Nous vous recommandons de ne pas utiliser des détergents abrasifs, corrosifs ou contenant de l'alcool.

CONSEIL:

- Dévissez régulièrement l'aérateur de votre robinet et enlevez les dépôts de calcaire ou les corps étrangers.
- Remplacez votre aérateur en cas de pollution grave ou en cas de dommage