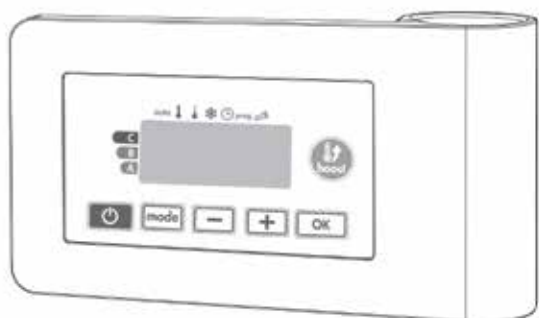


BASIC AND RF CONTROLLER ELECTRICAL RADIATOR

BASIC



**GEBRUIKERS- EN
INSTALLATIEHANDLEIDING**
REGELING VOOR
ELEKTRISCHE RADIATOR

**MANUEL D'UTILISATION
ET D'INSTALLATION**
CONTRÔLEUR POUR
RADIATEUR ÉLECTRIQUE

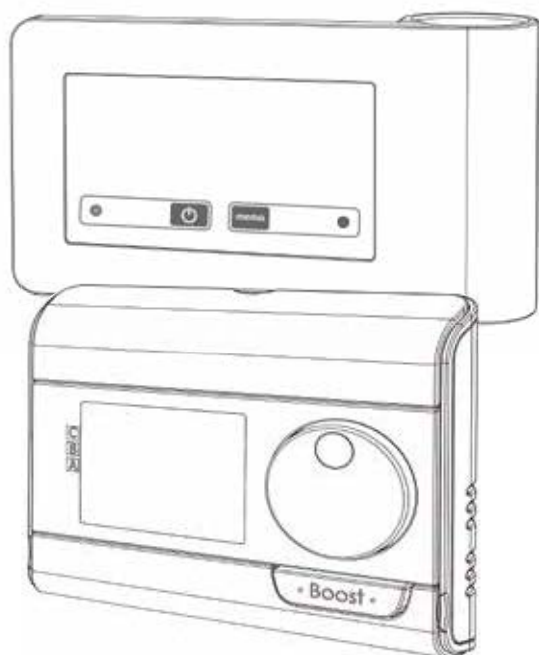
**GEBRAUCHS- UND
INSTALLATIONSANWEISUNG**
HEIZUNGSREGLER FÜR
ELEKTRO HEIZKÖRPER

**USER AND
INSTALLATION MANUAL**
CONTROLLER FOR
ELECTRICAL RADIATOR

**MANUALE DI INSTALLAZIONE
E D'USO**
DISPOSITIVO DI CONTROLLO PER
RADIATORE ELETTRICO

**INSTRUKCJA INSTALACJI
I UŻYTKOWANIA**
TERMOSTAT DO GRZEJNIKA
ELEKTRYCZNEGO

RF



CONSIGNES DE SÉCURITÉ



Cet appareil ne peut pas être utilisé par des personnes (dont des enfants) présentant des capacités physiques, sensorielles ou mentales réduites ou un manque d'expérience ou de connaissance, à moins qu'elles soient supervisées ou que des instructions leur aient été fournies.



Interdiction aux enfants de jouer avec l'appareil, même sous surveillance.

Le radiateur ne doit en aucun cas être recouvert et ne doit pas être monté sous une prise de courant.

Le radiateur doit pouvoir être éteint à tout moment. En cas de branchement par fiche, cela doit être possible au moyen d'un interrupteur externe. En cas de connexion fixe filaire, le circuit électrique doit être correctement protégé.

Lors du montage du radiateur, veuillez respecter les règles locales/nationales en matière d'installation électrique ainsi que nos conditions générales.

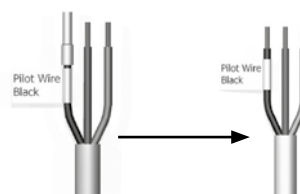
MISE AU REBUT CONFORMÉMENT À LA DIRECTIVE DEEE (2012/19/EU)



Le symbole figurant sur la plaque signalétique du radiateur indique que le radiateur ne peut pas être considéré comme un déchet ménager, mais qu'il doit être trié. Lorsque le radiateur est arrivé en fin de vie, il doit être amené dans un centre de collecte d'équipements électriques et électroniques. Pour en savoir plus sur les centres de recyclage et de collecte, veuillez contacter les autorités locales/votre commune ou le service de collecte des déchets. Ceci s'applique aux pays dans lesquels ladite directive est entrée en vigueur.

SPÉCIFICATIONS TECHNIQUES

- Tension d'alimentation : 230 VCA 50 Hz
- Puissance maximale de 1500 W, charge résistive
- Câble d'alimentation de classe II, 800 mm, 3 conducteurs.
- Le "Fil Pilote Noir" est protégé par un manchon. Retirez le manchon pour connecter le fil pilote si nécessaire (seulement pour la France).
- Si le câble d'alimentation est endommagé, veuillez contacter votre installateur.
- Consommation en veille : < 0,5 W
- Contrôle PID (Proportional Integral Derivative) électronique, déclenché par un relais-triac
- IPX4
- Classe II, après installation sous la responsabilité de l'installateur (conformément à la norme EN60335-1)



Le "Fil Pilote Noir" est protégé par un manchon. Retirez le manchon pour connecter le fil pilote si nécessaire (seulement pour la France).

Si le câble d'alimentation est endommagé, veuillez contacter votre installateur.



DÉCLARATION DU CONSTRUCTEUR



Nous déclarons entièrement sous notre responsabilité que les produits présentés dans ce dépliant portent le marquage CE et satisfont à toutes les exigences essentielles des directives et normes harmonisées suivantes :

- LVD 2014/35/UE : EN60335-1/EN60335-2-30/EN60335-2-43/EN62333 ;
- CEM 2014/30/UE : EN55014-1/EN55014-2-30/EN61000-3-2/EN61000-3-3 ;
- ErP 2009/125/CE ;
- RoHS 2011/65/UE : EN50581 ;

et qu'ils sont fabriqués selon les processus certifiés ISO 9001 V2015.

Cet appareil est conforme à la directive européenne ECO Design 2015/188.

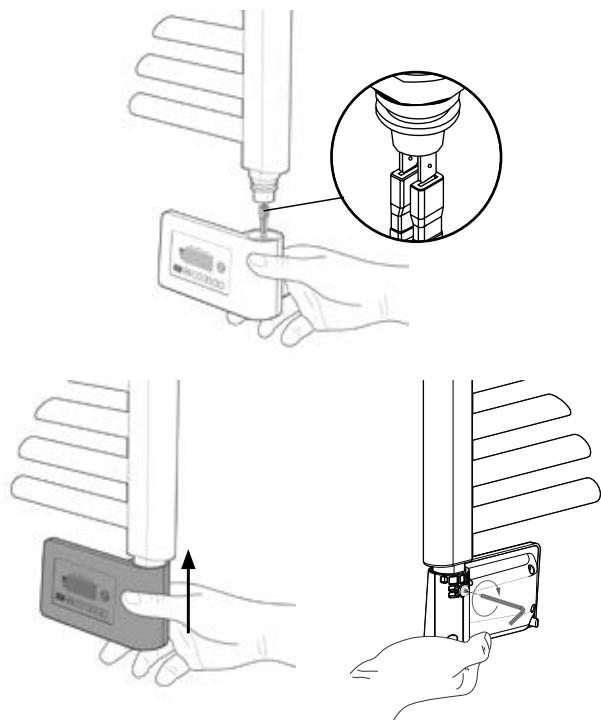
Exigences en termes d'information pour les appareils électriques destinés au chauffage décentralisé			
Caractéristique	Symbole	Valeur	Unité
Puissance			
Puissance nominale	P nom	0,5 → 1,5	kW
Puissance minimale	P min	0,5	kW
Puissance maximale continue	P max, c	1,5	kW
Consommation électrique supplémentaire			
À puissance nominale	el max	0.000	kW
À puissance minimale	el min	0.000	kW
En veille	el sb	0.0005	kW
Type d'émission calorifique/contrôle de la température de la pièce			
Contrôle électronique de la température de la pièce + temporisateur hebdomadaire			
Autres options de contrôle			
Contrôle de la température de la pièce, avec détection de fenêtre ouverte			
Avec option de télécommande			
RF Contrôle adaptatif de l'activation			
Données de contact			
Cf. plaque signalétique sur le radiateur			

Conditions de garantie:

cf. www.vasco-group.eu

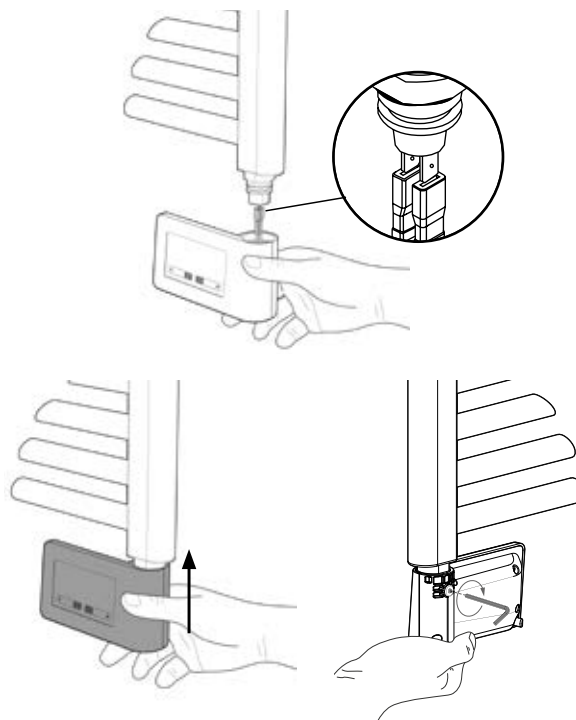
MONTAGE DE LA COMMANDE

FR



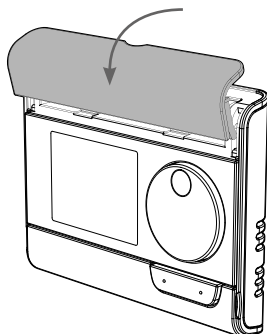
Vissez la commande à l'aide de la clé Allen fournie.

BASIC
RF

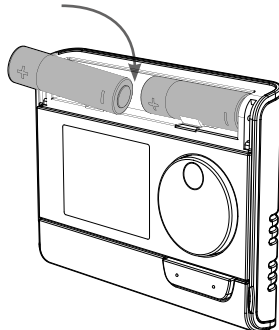


Vissez la commande à l'aide de la clé Allen fournie.

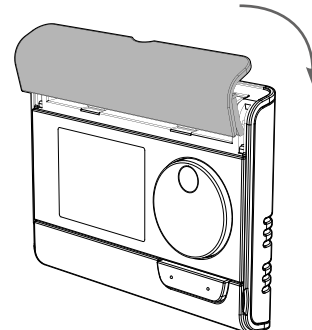
INSTALLATION DES PILES



Retirez le cache des piles, situé à l'avant du thermostat.



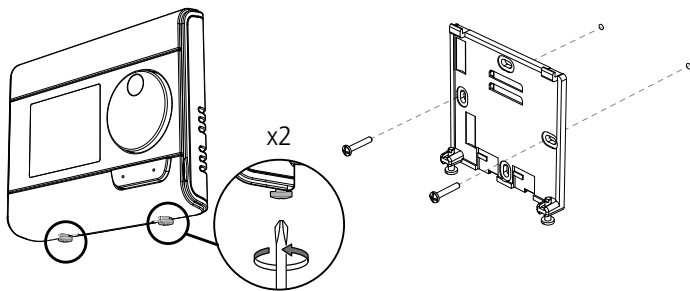
Insérez les deux piles AA fournies avec l'appareil. Lorsque vous insérez les piles, veillez à respecter la polarité indiquée par les signes gravés sur le thermostat.



Remplacez le cache des piles.

MONTAGE DE LA TÉLÉCOMMANDE RF

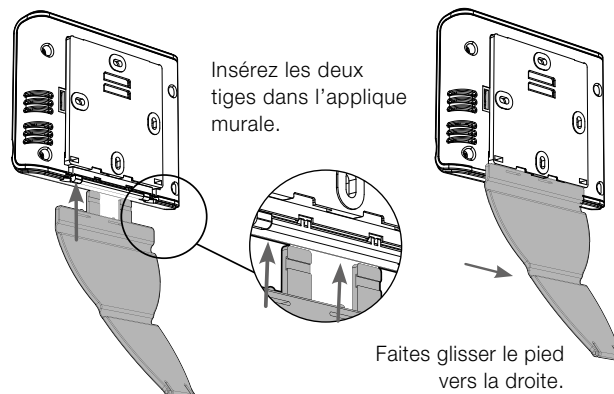
Fixation au mur



Dévissez les deux vis situées sous le thermostat.

Fixez solidement l'applique murale à l'aide des deux vis fournies avec l'appareil. Utilisez, pour ce faire, les trous horizontaux et verticaux.

Fixation sur pied



Insérez les deux tiges dans l'applique murale.

Faites glisser le pied vers la droite.

RF



LIAISON ENTRE LE RECEPTEUR RF ET LA TELECOMMANDE RF

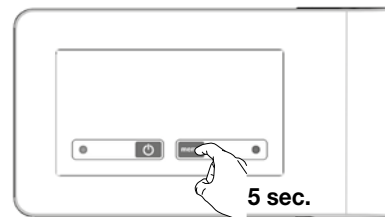
La télécommande RF et le récepteur RF ne sont pas couplés à l'usine. Procédez comme suit pour les coupler:



Attention: Un maximum de 5 récepteurs RF peuvent être connectés à une télécommande RF

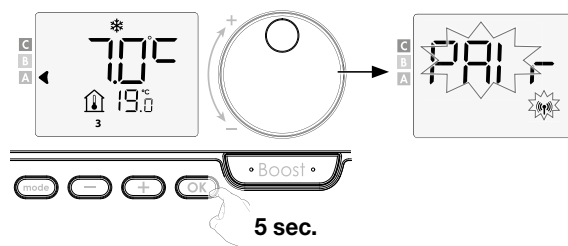
Procédez comme suit et faites ceci par récepteur RF

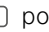

Couplage RF

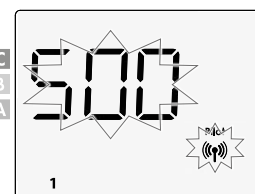
1. Placez le récepteur RF en mode couplage en enfonçant le bouton  pendant 5 secondes. La LED  deviendra alors ROUGE.




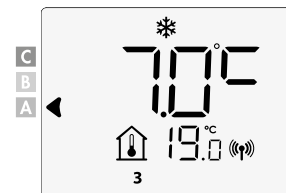
2. Placez la télécommande RF en mode Protection antigel en enfonçant le bouton  3 x et en enfonçant le bouton  pendant 5 secondes.



3. Pour assurer le bon fonctionnement du radiateur, sa puissance doit être réglée via la télécommande RF. Cette étape est automatiquement couverte lors de la liaison. La puissance est réglée à 500W en standard. Utilisez les touches  et  pour régler la puissance (voir la plaque signalétique du radiateur).

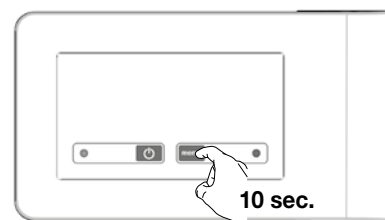


4. Lorsque la télécommande RF et le récepteur RF sont connectés, le symbole  apparaît et reste à l'écran en permanence.



Annulation du couplage RF

Appuyez plus de 10 secondes sur le bouton Memo du récepteur RF.



Etat du mode de fonctionnement



Communication RF d'état



Mode de fonctionnement	Statut et couleur de LED
Mode veille	Eteinte
Mode marche	Vert
Chauffage en fonction	Rouge
Boost Rouge clignotant	Rouge clignotant
Mode protection antigel, détection de fenêtre ouverte ou (seulement pour la France) un commande de Fil Pilote: mode veille / protection antigel	Vert clignotant
Commande manuelle (bouton MEMO)	Orange clignotant

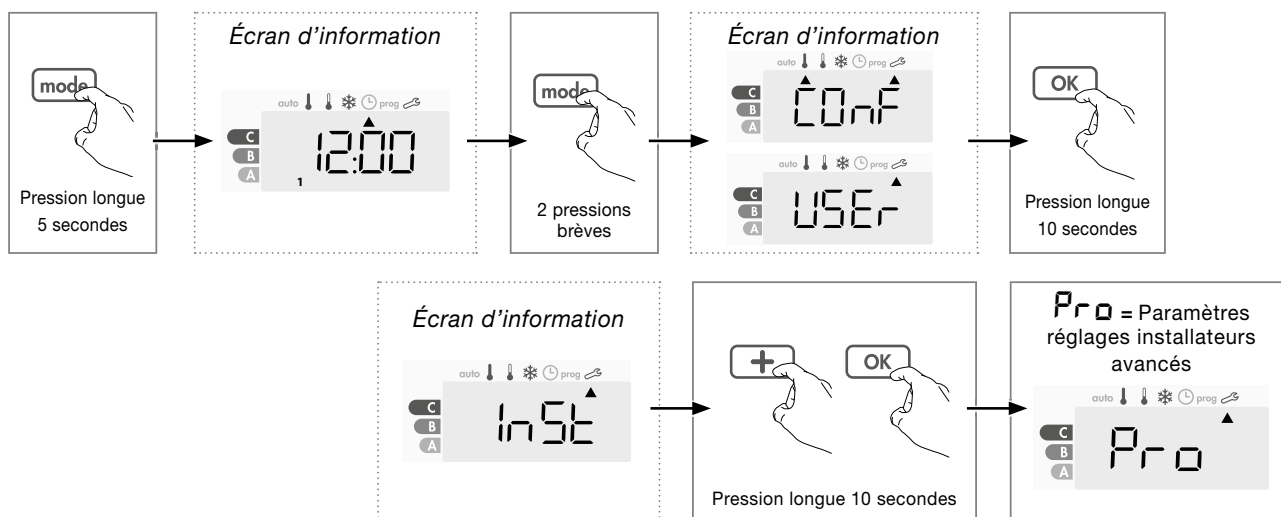
Status RF communicatie	LED status en kleur
Mode veille	Eteinte
Pas de connexion RF	Rouge
Couplage RF	Rouge clignotant
Annulation du couplage RF	Clignotement rouge rapide
Connexion RF OK	Vert
Message RF reçu	1 sec clignotant vert rapide

⚠ RÉGLAGE DE LA PUISSANCE DU RADIATEUR

Pour assurer le bon fonctionnement du radiateur, sa puissance doit être réglée sur la commande. Elle est, par défaut, réglée sur 500 W.

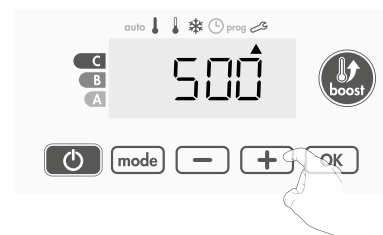


Suivez les étapes suivantes:



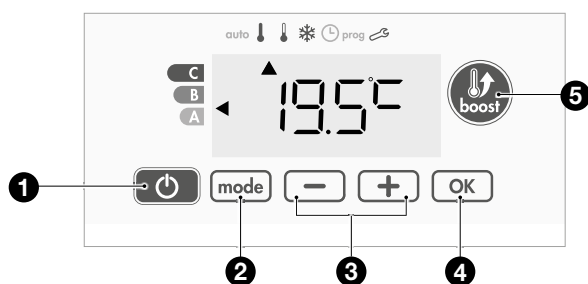
Enfoncez ensuite 2 x le bouton **OK** et réglez la puissance en utilisant les boutons **-** et **+**.

Pour sortir du menu, poussez 3 x sur le bouton **mode**.



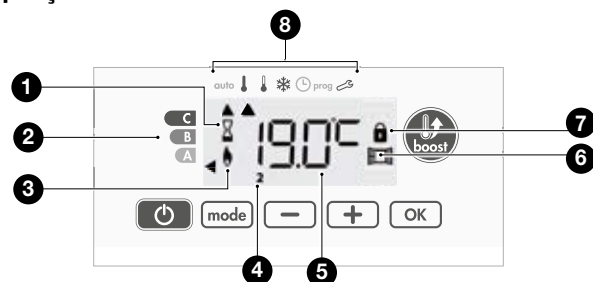
FUNCTIONNEMENT

• Aperçu des boutons



- 1 Marche/veille
- 2 Sélection des modes de fonctionnement
- 3 Bouton «moins» et «plus» servant à régler les températures et le programme hebdomadaire
- 4 Enregistrer les paramètres
- 5 Boost

• Aperçu des indicateurs



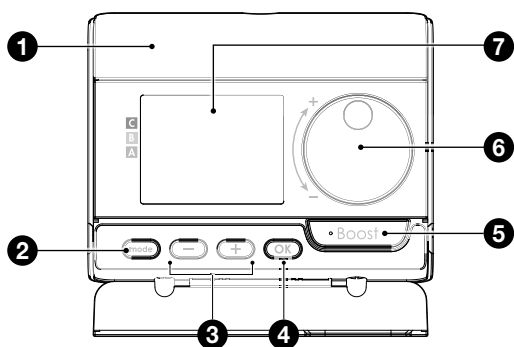
- 1 Témoin indicateur du mode Boost
- 2 Indicateur de consommation
- 3 Indicateur de chauffage
- 4 Jours de la semaine (1= lundi, ..., 7= dimanche)
- 5 Température définie
- 6 Indicateur de détection de fenêtre ouverte
- 7 Pavé numérique verrouillé

8 Modes de fonctionnement

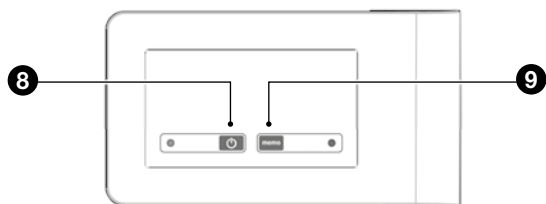
- | | |
|------------------------------|--|
| auto Mode Automatique | 🕒 Mode de Réglage de l'heure et de la date |
| 🔥 Mode Confort | prog Mode de Programmation |
| ❄ Mode Économique | 🔧 Paramètres |
| ❄ Mode Protection Antigél | |

FONCTIONNEMENT

• Aperçu des boutons

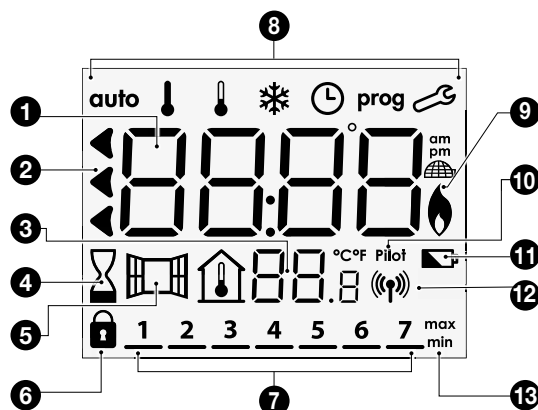


- 1 Compartiment des piles
- 2 Sélection des modes de fonctionnement
- 3 Boutons « moins » et « plus » servant à régler les températures, les heures, les dates et le programme hebdomadaire
- 4 Enregistrer les paramètres
- 5 Bouton du mode Boost
- 6 Sélectionner la température
- 7 Écran LCD



- 8 Marche/veille
- 9 Couplage RF, commande manuelle du chauffage

• Aperçu des indicateurs





Jours de la semaine (1= lundi, ..., 7= dimanche)

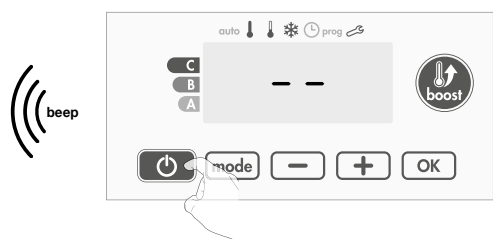
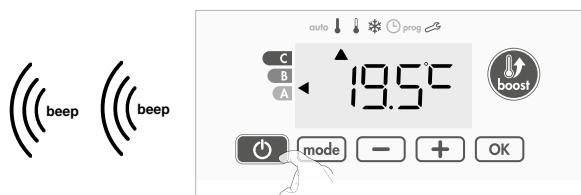
- | | |
|--|--|
| 1 Consigne/informations relatives à la température | 6 Pavé numérique verrouillé |
| 2 Consommation énergétique | 9 Indicateur de chauffage |
| 3 Température ambiante mesurée | 10 Indicateur du Fil Pilote (seulement pour la France) |
| 4 Témoin indicateur du mode Boost | 11 Indicateur de batterie faible |
| 5 Indicateur de détection de fenêtre ouverte | 12 Indicateur de transmission radio |
| | 13 Indicateur de valeur min./max. |

8 Modes de fonctionnement

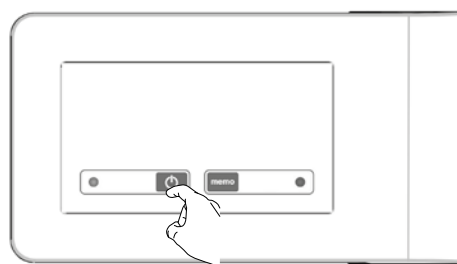
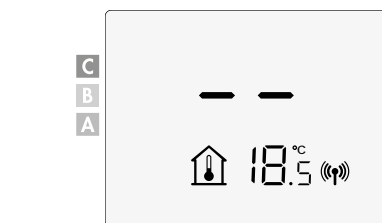
auto Mode Auto ↓ Mode Confort ↓ Mode Éco
 * Mode Protection antigel ⌚ Mode de réglage de l'heure et de la date **prog** Mode de programmation ⚙ Paramètres

MODE MARCHE/VEILLE


Enfoncez le bouton  pour mettre la commande en marche, en mode automatique. Appuyez à nouveau sur le bouton  pour mettre la commande en veille.



BASIC RF

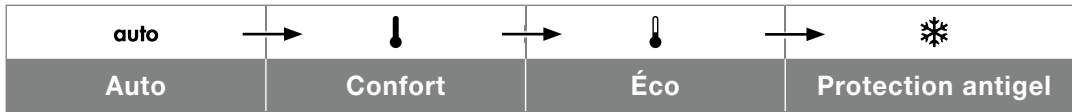


MODE DE FONCTIONNEMENT

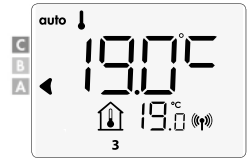
Enfoncez le bouton  pour sélectionner le mode requis.



APERÇU DES MODES :



- **auto Mode automatique (3 situations)**



1 Programme hebdomadaire

Si un programme hebdomadaire a été défini, le radiateur basculera automatiquement entre les modes Confort et Eco.

BASIC

En cas de coupure de courant de plus de 3 heures, le jour et l'heure devront être réinitialisés, le programme hebdomadaire restera en mémoire en permanence.

2 Programmation via fil pilote, seulement pour la france

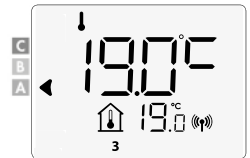
Si vous ne souhaitez pas utiliser la fonction de programmation, la configuration par défaut de l'appareil est « Confort en continu, 7 jours sur 7 » et vous ne devez modifier aucun paramètre. Les commandes envoyées par le fil pilote seront uniquement exécutées en **Auto mode**. Votre appareil recevra et exécutera alors automatiquement les commandes programmées envoyées par votre régulateur de puissance ou par vos changements horaires.

3 Programme hebdomadaire non défini

Si le programme hebdomadaire n'est pas défini, le radiateur fonctionne en permanence en mode Confort.

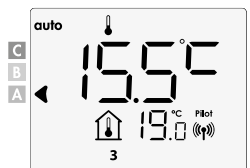
- **Mode Confort**

Mode Confort en continu L'appareil fonctionnera 24 heures sur 24 pour atteindre la température sélectionnée (p.ex. 19 °C). En mode Confort, la température peut être définie par l'utilisateur.



- **Mode Économique**

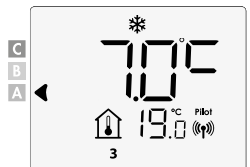
Éco correspond à la température du mode Confort, moins 3,5 °C. Ce mode vous permet de baisser la température sans devoir réinitialiser la température du mode Confort. Sélectionnez ce mode lorsque vous vous absentez pour une courte période (entre 2 h et 24 h) et pendant la nuit.



- **Mode Protection antigel**



Ce mode vous permet de protéger votre habitation contre les effets du froid (conduites gelées, etc.) en maintenant à tout moment une température ambiante de min. 7 °C.

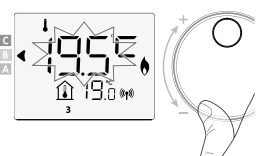
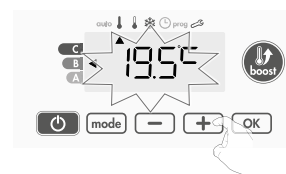
Sélectionnez ce mode lorsque vous vous absentez pour une longue période (plus de 5 jours).



RÉGLER LA TEMPÉRATURE CONFORT

Vous pouvez régler la température du mode Confort à partir des modes Auto et Confort. Elle est prédéfinie à 19 °C.

Les boutons  et  vous permettent d'ajuster la température entre 7 °C et 30 °C, à intervalles de 0,5 °C.

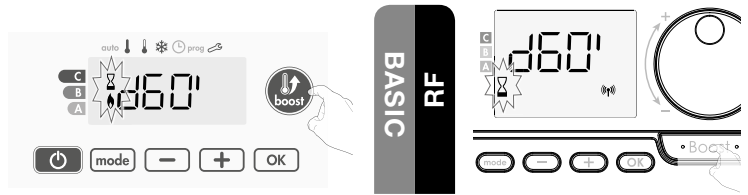


BOOST

Important : le mode Boost peut être activé à tout moment, quel que soit le monde de fonctionnement actif (Auto, Confort ou Protection antigel).

Première pression = Boost

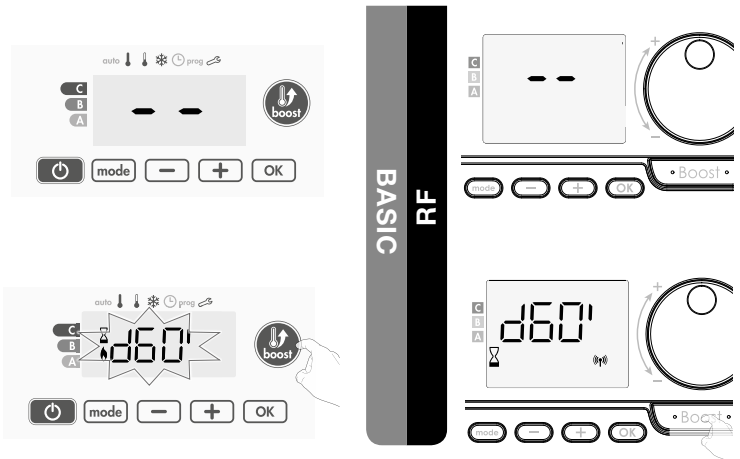
Pendant la première minute, vous pouvez modifier la durée du mode Boost de 0 à la durée maximale autorisée du mode Boost, en utilisant les boutons **-** et **+**. Votre modification sera enregistrée et appliquée lors de la prochaine utilisation de Boost.



Commentaire : après une minute, vous pouvez modifier la durée de manière temporaire. Votre sélection ne s'appliquera qu'au Boost actif et ne sera, par conséquent, pas récurrente.

Le mode Boost peut s'arrêter pour deux raisons :

- une commande « Stop » a été envoyée par votre régulateur d'énergie (seulement pour la France) :**
 L'appareil s'arrête et le symbole -- apparaît. Le curseur se déplace En dessous auto. Une fois que la commande Confort sera envoyée, le mode Boost redémarrera jusqu'à la fin du compte à rebours ;
- la température ambiante atteint la température Boost maximale :**
 L'appareil s'éteint, mais le mode Boost est toujours actif : le temps restant reste affiché, le symbole Boost et l'indicateur de chauffage clignotent à l'écran. Lorsque la température repasse sous la barre de la température maximale autorisée, l'appareil redémarrera jusqu'à la fin du compte à rebours.



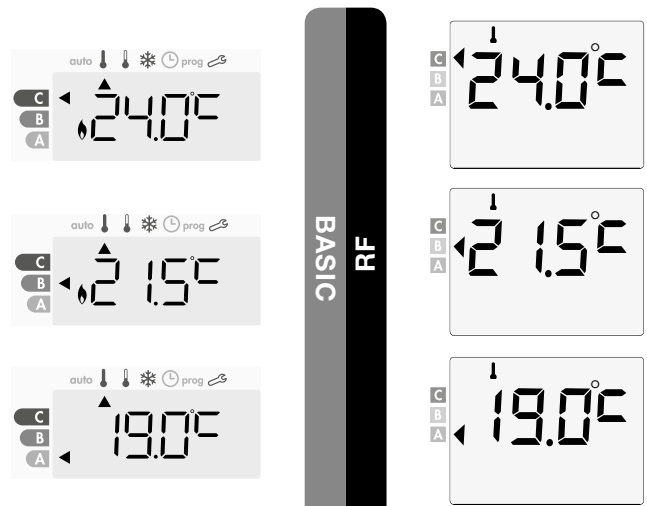
Deuxième pression = annulation du Boost

Le curseur se déplace en dessous du mode actif précédent et la température définie apparaît.

CONSOMMATION ÉNERGÉTIQUE

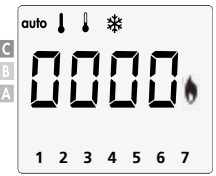
Un curseur indique le niveau de consommation énergétique en se plaçant face à la couleur correspondante : rouge, orange ou vert.

C - Couleur Rouge Consommation plus élevée	Température définie > 22 °C
B - Couleur Orange Consommation moyenne	Température définie > 19 °C ≤ 22 °C
A - Couleur Vert Consommation inférieure	Température définie ≤ 19 °C



- Affichage de la consommation énergétique estimée en kWh**
 Pour voir cette estimation, placez-vous en mode Auto, Confort, Éco ou Protection antigel, puis appuyez sur **OK**.
 Pour quitter le mode d'affichage de la consommation, appuyez sur n'importe quel bouton et l'appareil reviendra automatiquement au dernier mode actif.
- Réinitialiser le compteur énergétique**
 Pour réinitialiser le compteur énergétique, placez-vous en mode Auto, Confort, Éco ou Protection antigel, puis procédez comme suit.

- 1- Appuyez sur **OK** .
- 2- Enfoncez simultanément **-** et **+** pendant plus de 5 secondes. Pour quitter la réinitialisation du compteur énergétique, appuyez sur n'importe quel bouton et l'appareil reviendra automatiquement au dernier mode actif.

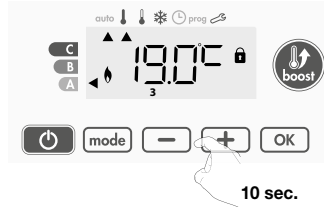


BASIC RF

VERROUILLAGE/DÉVERROUILLAGE DU PAVÉ NUMÉRIQUE

• Verrouillage du pavé numérique

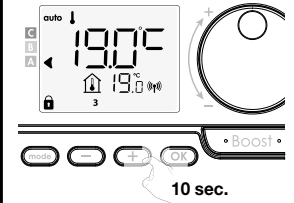
Pour verrouiller le pavé numérique, maintenez les boutons **-** et **+** enfoncés pendant 10 secondes. Le symbole de cadenas **🔒** apparaît à l'écran. Le pavé numérique est verrouillé.



• Déverrouillage du pavé numérique

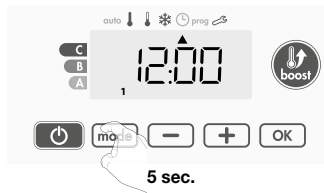
Pour déverrouiller le pavé numérique, maintenez à nouveau les boutons **-** et **+** enfoncés pendant 10 secondes. Le symbole de cadenas **🔒** disparaît de l'écran. Le pavé numérique est déverrouillé.

BASIC RF

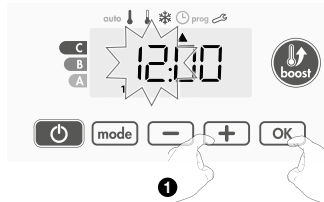


DÉFINIR L'HEURE ET LE JOUR

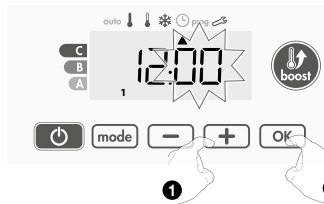
- 1- Depuis les modes Auto, Confort, Éco ou Protection antigel, appuyez sur **mode** pendant 5 secondes.



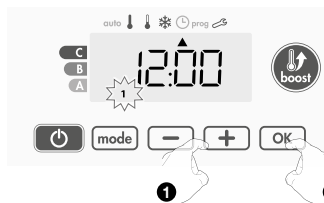
- 2- Les deux chiffres des heures clignotent alors. Si vous maintenez les touches **-** ou **+** enfoncées, les heures défilent rapidement. Pour enregistrer, appuyez sur **OK**.



- 3- Les deux chiffres des minutes clignotent ensuite. Appuyez sur **-** ou **+** pour changer les minutes. Pour enregistrer, appuyez sur **OK** .



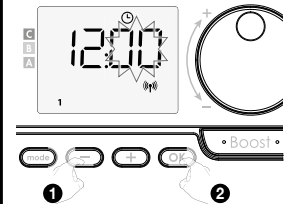
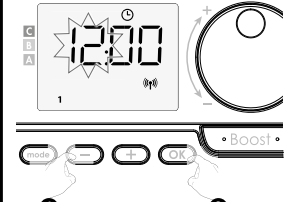
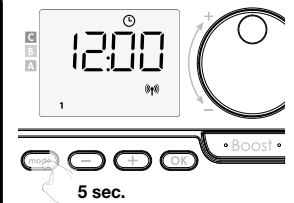
- 4- Le curseur situé au-dessus du numéro 1 (ce qui correspond au lundi) se mettra alors à clignoter. Sélectionnez la date en utilisant **-** ou **+** . Pour enregistrer, appuyez sur **OK** .



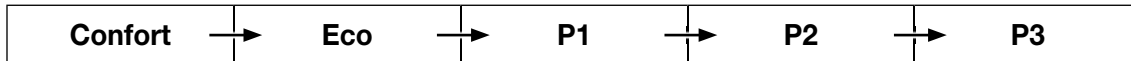
Lundi	1	Vendredi	5
Mardi	2	Samedi	6
Mercredi	3	Dimanche	7
Jeudi	4		

- 5- Pour modifier et/ou définir le programme hebdomadaire, appuyez sur **mode** . Pour quitter le mode de programmation des heures et dates, enfoncez le bouton **mode** à trois reprises.

BASIC RF



APERÇU DES PROGRAMMES



Votre appareil est configuré par défaut en mode Confort en continu, 7 jours sur 7.

- **Confort:** votre appareil fonctionnera en mode Confort, 24 heures sur 24, pour chaque jour sélectionné.
- **Eco :** l'appareil fonctionnera en mode Éco, 24 heures sur 24.
Remarque : vous pouvez définir les paramètres d'abaissement de la température, voir réglages utilisateur.
- **P1:** votre appareil fonctionnera en mode Confort pour 1 bloc de temps p.e. de 6 h à 22 h (et en mode Éco de 22 h à 6 h).
- **P2:** votre appareil fonctionnera en mode Confort pour 2 blocs de temps p.e. de 6 h à 9 h et de 16 h à 22 h (et en mode Éco de 9 h à 16 h et de 22 h à 6 h).
- **P3:** votre appareil fonctionnera en mode Confort pour 3 blocs de temps p.e. de 6 h à 8 h, de 12 h à 14 h et de 18 h à 23 h (et en mode Éco de 23 h à 6 h, de 8 h à 12 h et de 14 h à 18 h).

⚠ Remarque: si les horaires standard de P1, P2 et P3 ne vous conviennent pas, vous pouvez les modifier, mais cette heure s'applique à tous les jours de la semaine pour lesquels P1, P2 ou P3 est défini

DÉFINIR LE PROGRAMME HEBDOMADAIRE

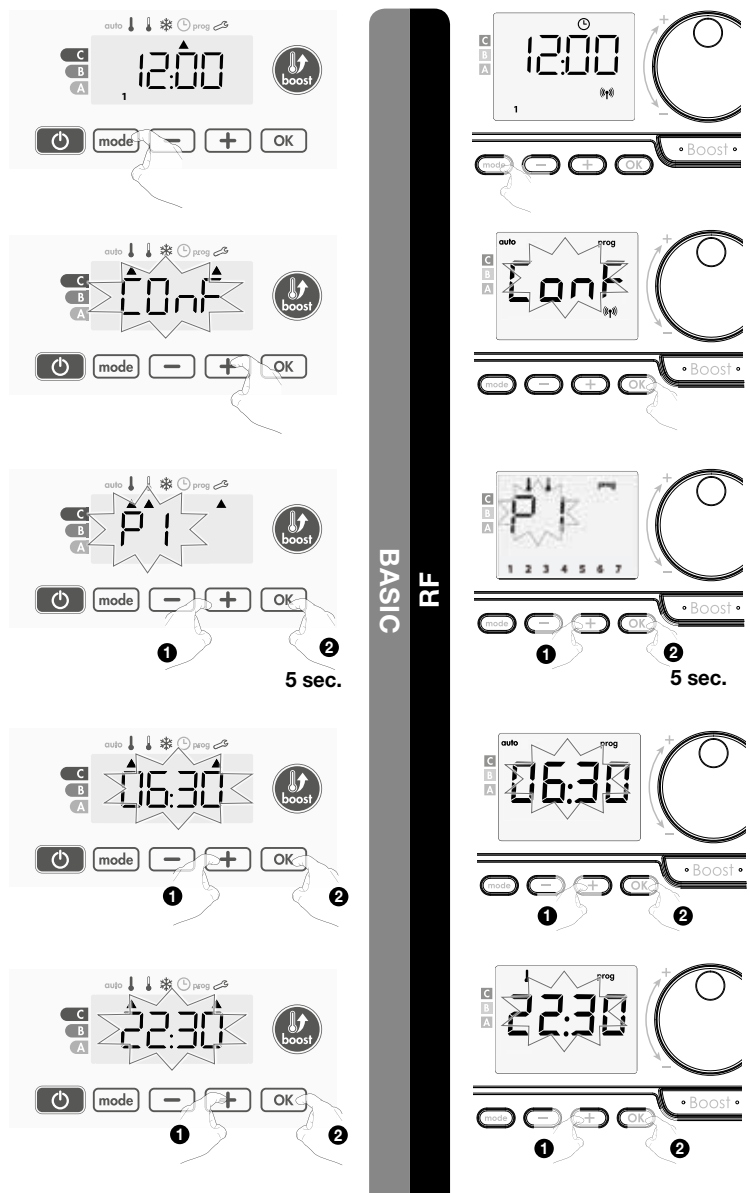
1- Depuis les modes Auto, Confort, Eco ou Protection antigel, appuyez sur **mode** pendant 5 secondes.
 Lorsque le curseur se déplace sur le symbole de réglage de l'heure ⌚, appuyez brièvement sur **mode**.

2- Appuyez sur **+** ou **-** pour définir le programme hebdomadaire.

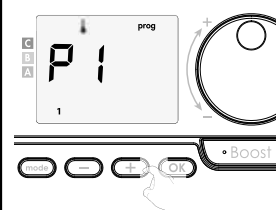
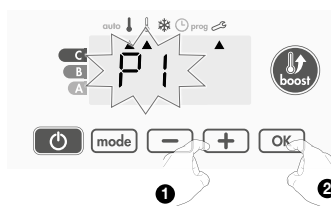
3- Sélectionnez le programme souhaité avec **+** ou **-**.
 Si vous le souhaitez, les temps standard peuvent être ajustés: appuyez sur **OK** pendant au moins 5 secondes.
 Si les heures standard s'appliquent: appuyez sur **OK** pour définir le jour suivant (passez à l'étape 4)

3.1- L'heure de début clignote et avec **+** ou **-** vous pouvez modifier cette heure toutes les 30 minutes.
 Appuyez sur **OK** pour enregistrer.

3.2- L'heure de fin clignote et avec **+** ou **-** vous pouvez modifier cette heure toutes les 30 minutes.
 Appuyez sur **OK** pour enregistrer.



- 4- Le deuxième jour (mardi) clignote. Répétez la procédure décrite ci-dessus pour chaque jour de la semaine.



- 5- Une fois que vous avez sélectionné un programme pour chaque jour, confirmez votre sélection en appuyant sur **OK**. Les jours de la semaine apparaissent à l'écran avec les programmes que vous leur avez définis. Appuyez deux fois sur **mode** pour quitter le mode de programmation et revenir au «Mode automatique».
- Si vous n'appuyez sur aucune touche pendant quelques minutes, l'appareil repasse automatiquement en «Mode automatique».

VOIR LE PROGRAMME HEBDOMADAIRE

Depuis les modes Auto, Confort, Éco ou Protection antigel, appuyez sur **mode** pendant 5 secondes. Appuyez deux fois sur **mode**. Les programmes que vous avez sélectionnés pour chaque jour de la semaine (Confort, Éco, P1, P2 ou P3) défilent à l'écran.

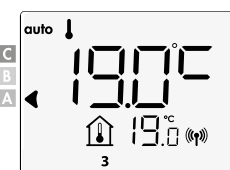
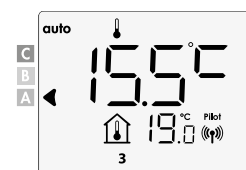
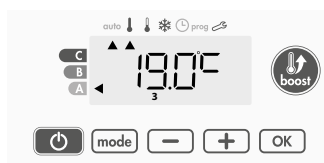
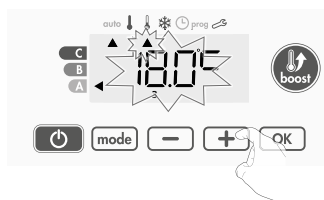
Pour quitter l'aperçu de la programmation, appuyez deux fois sur **mode**.

EXCEPTION TEMPORAIRE SUR LE PROGRAMME HEBDOMADAIRE

Cette fonctionnalité vous permet de modifier la température définie jusqu'au prochain changement de température prévu ou jusqu'à la transition à minuit.

Exemple:

- 1- L'appareil est en mode Auto et le programme actif est Éco à 15,5 °C.
- 2- Vous pouvez, par exemple, régler temporairement la température désirée sur 18 °C à l'aide des boutons **-** ou **+**.
- 3- Cette modification sera automatiquement supprimée lors du prochain changement de programme ou de la transition à minuit.



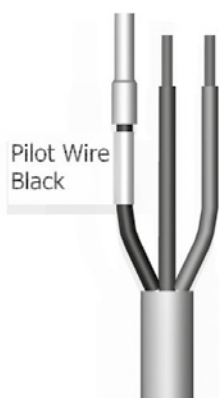
DÉTECTION DE FENÊTRE OUVERTE

La détection de fenêtre ouverte est sensible aux fluctuations de température. La centrale répond aux fenêtres ouvertes en fonction de divers paramètres: réglage de la température, montée et descente de la température ambiante, température extérieure, emplacement de la centrale, etc. Si la centrale se trouve à proximité d'une porte avant, la détection d'air peut être perturbée lorsque on ouvre la porte. En cas de problème, nous vous recommandons de désactiver la détection de fenêtre, voir réglages installateur.

Lorsque la commande passe à un cycle de réduction de la température en ouvrant une fenêtre, un compteur apparaît sur l'affichage pour indiquer la durée du cycle de la Protection antigel. Le compteur est automatiquement remis à zéro lors de la prochaine activation de la protection antigel. En appuyant sur un bouton, le mode Protection antigel est désactivé.

Remarque: si une augmentation de température est détectée, la commande reviendra automatiquement au mode précédent.

LA COMMANDE À DISTANCE PAR FIL PILOTE (SEULEMENT POUR LA FRANCE)



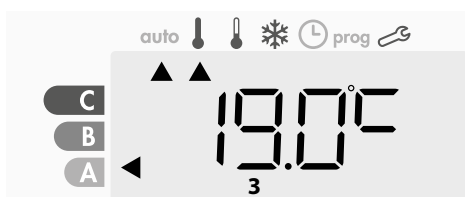
Le fil pilote est protégé par un manchon. Retirez le manchon pour connecter le fil pilote si nécessaire. (seulement pour la France)



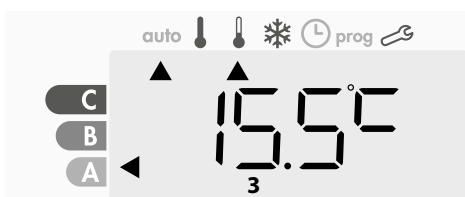
Aperçu

Votre appareil peut être contrôlé par une unité centrale de commande via un fil pilote, auquel cas les différents modes de fonctionnement seront activés à distance par le programmeur. L'appareil peut uniquement être contrôlé par fil pilote lorsqu'il est en mode Auto. Si un autre mode est actif, les commandes transmises par le fil pilote ne seront pas exécutées.

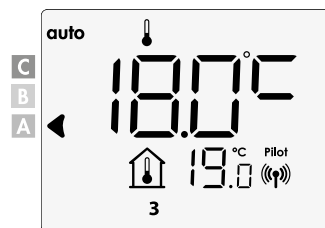
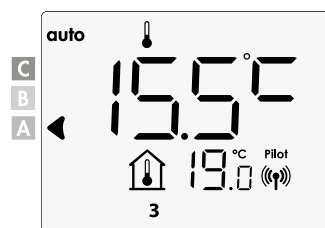
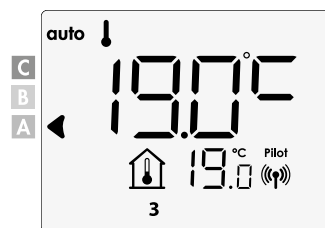
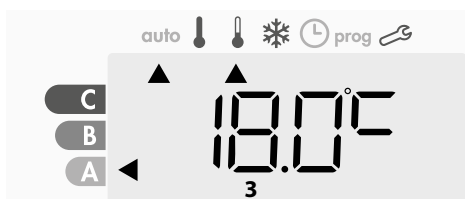
Fil pilote = Confort



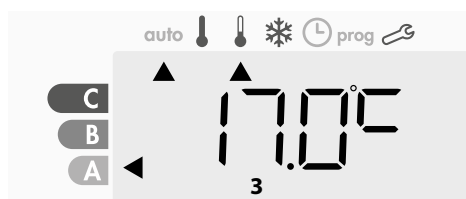
Fil pilote = Éco
Confort - 3,5 °C



Fil pilote = Éco - 1
Confort - 1 °C



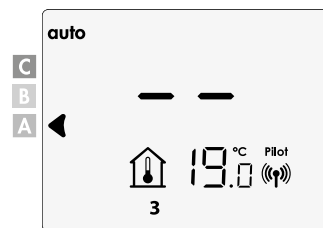
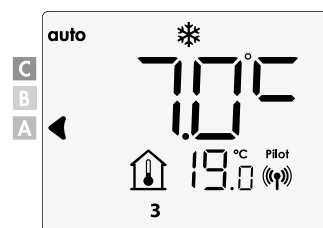
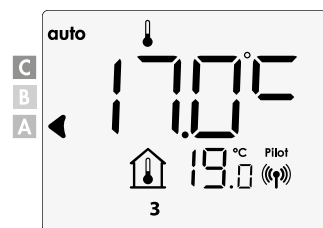
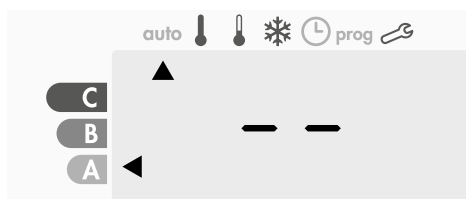
Fil pilote = Éco - 2
Confort - 2 °C



Fil pilote =
Protection antigel



Fil pilote = Stop
(mode veille)



RÉGLAGES UTILISATEUR

ACCÈS

A partir du mode Auto, Confort, Éco ou Protection antigel :

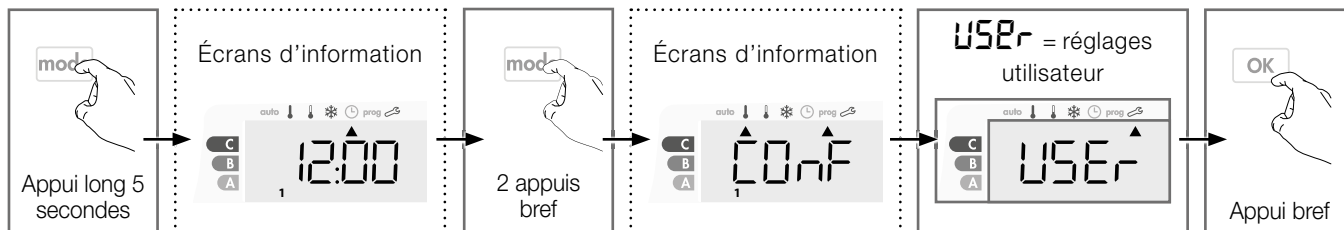


Schéma d'enchaînement des réglages :

Rétro-éclairage → Réduction de la température Eco → Température protection antigel → Limitation de la température confort → Durée max. du Boost → Température max. du Boost → Unité de température → Retour aux réglages usine

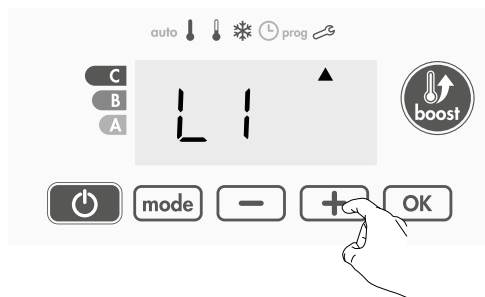
RÉTRO-ÉCLAIRAGE

1- il y a 3 options disponibles :

- L1 = rétro-éclairage temporisé : l'écran s'allume lors d'un appui sur une touche.
- L2 = rétro-éclairage permanent : l'écran reste tout le temps allumé.
- L3 = idem option L1

L'option L3 est définie par défaut.

Appuyez sur la touche **+** ou **-** souhaité.



2- Pour valider et passer au réglage suivant, appuyez sur **OK**.

Pour valider et sortir les réglages appuyez 2x sur **mode**.

RÉDUCTION DE LA TEMPÉRATURE ECO

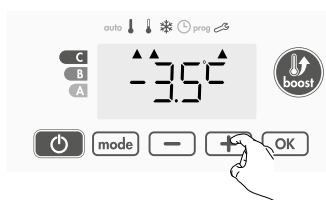
L'abaissement est pré-réglé à -3,5°C par rapport à la température de consigne Confort. Vous pouvez le faire varier de -1°C à -8°C par intervalle de 0,5°C.

Important : quel que soit le niveau d'abaissement réglé, la température de consigne Éco ne dépassera jamais les 19°C.

1- Appuyez sur **-** ou **+** pour afficher la valeur souhaitée.

2- Pour valider et passer au réglage suivant, appuyez sur **OK**.

Pour valider et sortir les réglages appuyez 2x sur **mode**.



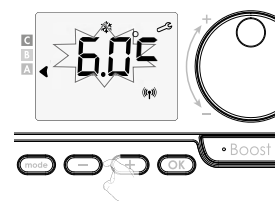
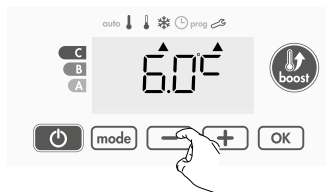
TEMPÉRATURE PROTECTION ANTIGEL

Votre appareil est pré-réglé à 7°C, vous pouvez faire varier la valeur de la consigne Hors-gel de 5°C à 15°C par intervalle de 0,5°C.

1- Appuyez sur **-** ou **+** pour afficher la valeur souhaitée.

2- Pour valider et passer au réglage suivant, appuyez sur **OK**.

Pour valider et sortir les réglages appuyez 2x sur **mode**.



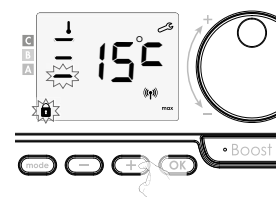
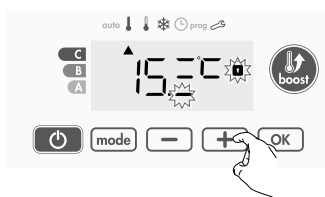
LIMITATION DE LA TEMPÉRATURE CONFORT

• Limite inférieure

La butée minimale est pré réglée à 7°C. Vous pouvez la faire varier de 7°C à 15°C par intervalle de 1°C.

- 1- Pour modifier la butée minimale, appuyez sur **-** ou **+** puis validez en appuyant sur **OK**.

Si vous ne souhaitez pas la modifier, appuyez sur **OK** : l'appareil vous propose automatiquement de régler la butée maximale. Pour valider et sortir les réglages, appuyez 2x sur **mode**.

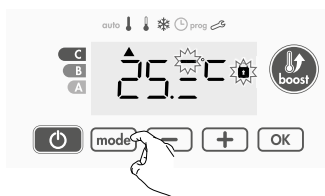


• Limite supérieure

La butée maximale est pré réglée à 30°C. Vous pouvez la faire varier de 19°C à 30°C par intervalle de 1°C.

- 2- Pour modifier la température de consigne maximale, appuyez sur **-** ou **+**.

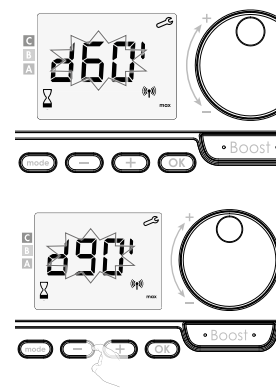
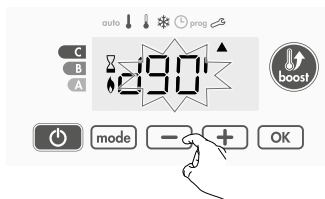
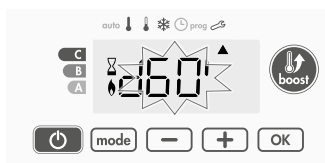
Appuyez sur la touche **OK** pour valider et passer au réglage suivant. Pour valider et sortir les réglages, appuyez 2x sur **mode**.



DURÉE MAX. DU BOOST

La durée maximale du Boost est pré réglée à 60 minutes. Vous pouvez la faire varier de 30 à 90 minutes par intervalle de 30 minutes.

- 1- Le symbole Boost et l'indicateur de chauffage apparaissent à l'écran et la durée réglée de 60 minutes clignote
- 2- Appuyez sur **-** ou **+** pour afficher la durée souhaitée.
- 3- Pour valider et passer automatiquement au réglage suivant, appuyez sur **OK**. Pour valider et sortir les réglages, appuyez 2x sur **mode**.

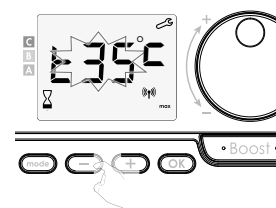


TEMPÉRATURE MAX. DU BOOST

Lorsque le Boost est activé, le radiateur doit chauffer la pièce jusqu'à la limite de température. Lorsqu'elle est atteinte, le Boost s'arrête automatiquement.

Elle est pré réglée à 35°C, vous pouvez la faire varier de 25°C à 39°C par intervalle de 1°C.

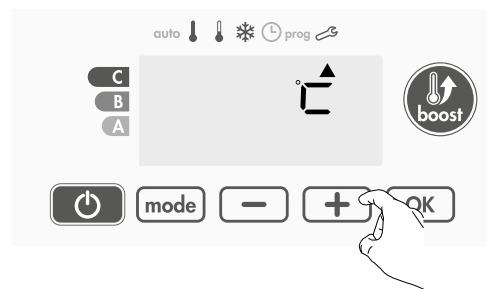
- 1- Le symbole Boost et l'indicateur de chauffage apparaissent à l'écran et la température max. du Boost clignote
- 2- Vous pouvez régler la température par appuis successif sur **-** ou **+** par pas de 1°C, jusqu'à 39°C.
- 3- Pour valider et passer automatiquement au réglage suivant, appuyez sur **OK**. Pour valider et sortir les réglages, appuyez 2x sur **mode**.



UNITÉ DE TEMPÉRATURE

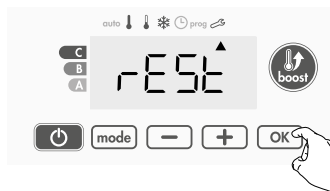
L'unité de température est le degré Celsius par défaut.

- 1- Appuyez sur **-** ou **+** pour modifier l'unité de température.
- 2- Pour valider et passer automatiquement au réglage suivant, appuyez sur **OK**. Pour valider et sortir les réglages, appuyez 2x sur **mode**.

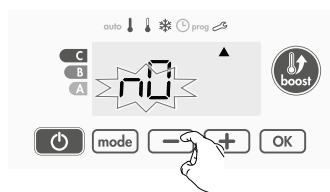


RETOUR AUX RÉGLAGES USINE

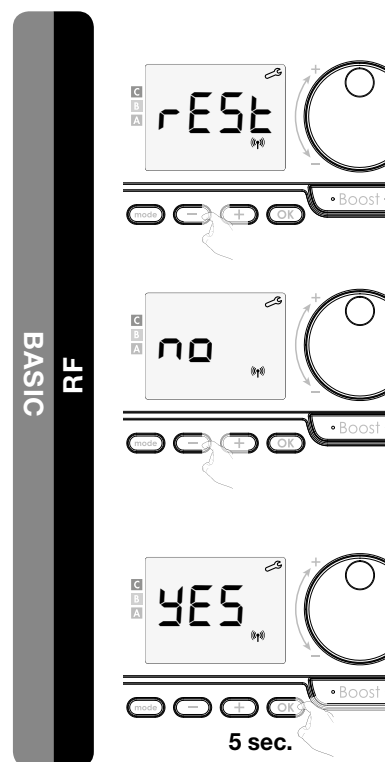
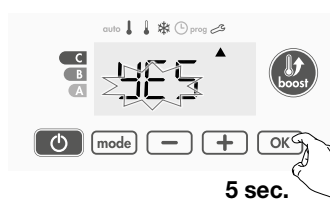
- 1- **rest** s'affiche 1 seconde.



- 2- **no** clignote. Appuyez sur **-** ou **+** pour sélectionner **yes**



- 3- Appuyez 5 secondes sur **OK**.
L'appareil retourne dans sa configuration d'origine et revient automatiquement en mode Auto.



Général

Température Confort	19 °C
Durée max. du Boost	60 min.
Verrouillage clavier	Désactivé

Réglages utilisateur

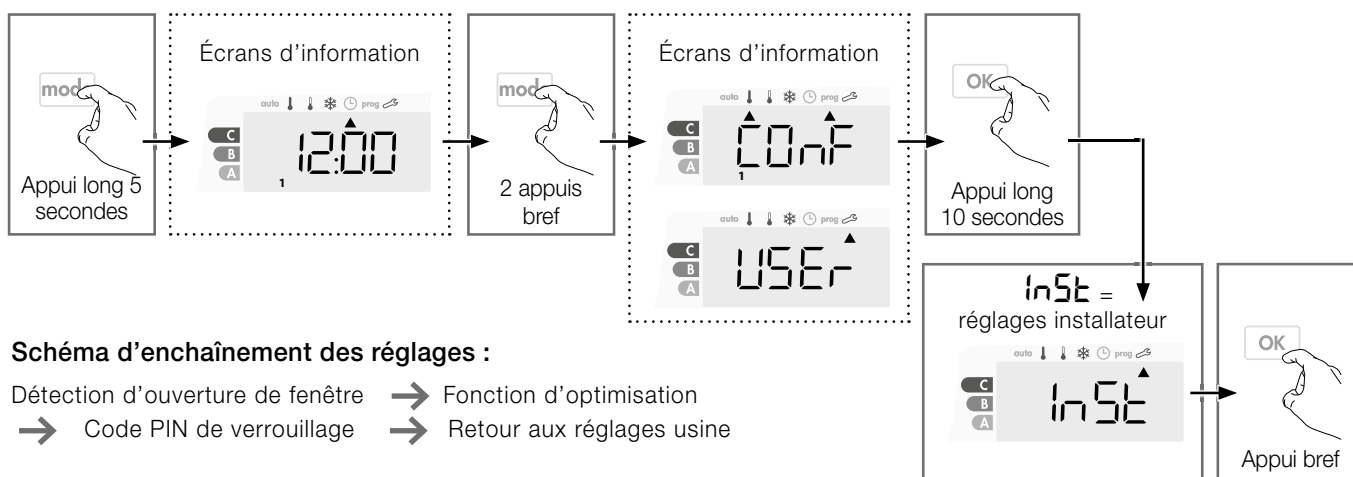
Rétro-éclairage	L3	BASIC
Réduction de la température Eco	-3,5 °C	
Température protection antigél	7 °C	
Limite inférieure de la température Confort	7 °C	
Limite supérieure de la température Confort	30 °C	
Durée max. du Boost	60 min.	
Température max. du Boost	35 °C	
Unité de température	°C	

Appuyez 2x sur **mode** pour valider et sortir des réglages.

RÉGLAGES INSTALLATEUR

ACCÈS

A partir du mode Auto, Confort, Éco ou Protection antigel :



DÉTECTION D'OUVERTURE DE FENÊTRE

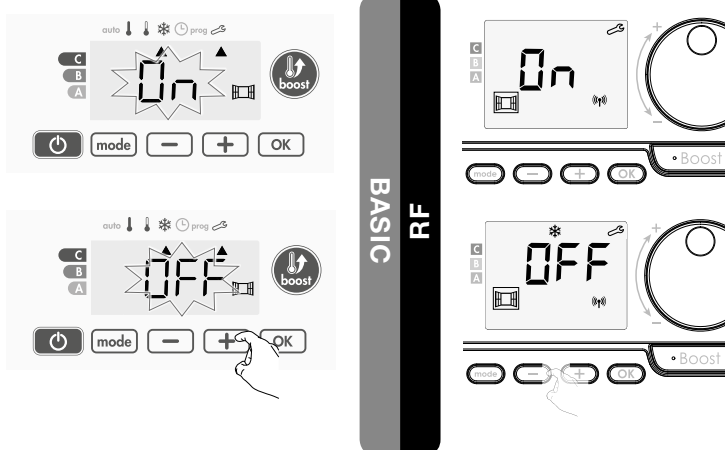
1- Le mode est activé par défaut.

2- Appuyez sur **-** ou **+**.

On = mode automatique activé.

OFF = mode automatique désactivé.

3- Appuyez sur **OK** pour valider et passer au réglage suivant. Pour valider et sortir les réglages, appuyez 3x sur **mode**.



FONCTION D'OPTIMISATION

- **En mode OPTI ÉCO (priorité à l'efficacité)** l'appareil calculera le meilleur compromis afin de garantir des économies d'énergie maximales, tout au long des phases d'augmentation et de diminution programmées. Une légère baisse du niveau de température est permise au début et à la fin de la période de confort pour maximiser les économies d'énergie.

- **En mode OPTI CONFORT (priorité au confort)** l'appareil calcule le meilleur compromis afin de garantir un confort maximal pendant les phases d'augmentation et de diminution programmées. La priorité est accordée à l'anticipation et au maintien de la température du mode Confort pendant les périodes du Confort.

Le mode OPTI CONFORT est active par défaut.

La mention OP/./ apparaitra brièvement à l'écran, puis s'affichera en alternance avec le mode configure : ConF, ECO ou OFF.

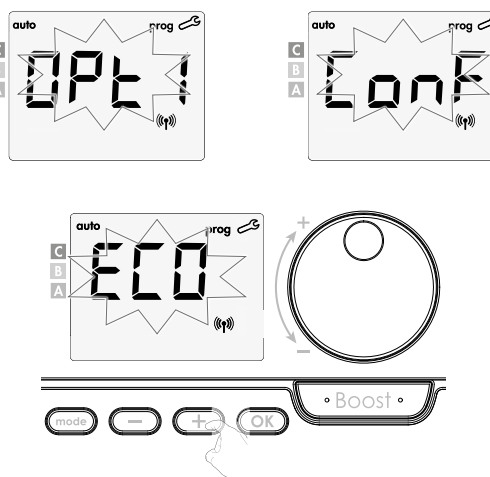
1- Appuyez sur **-** ou **+**.

ConF = fonction d'optimisation activée pour le mode OPTI CONFORT, priorité au confort.

ECO = fonction d'optimisation activée pour le mode OPTI ECO, priorité à l'efficacité énergétique.

OFF = fonction d'optimisation désactivée.

2- Appuyez sur **OK** pour enregistrer et passer au réglage suivant. Pour valider et sortir les réglages, appuyez 3x sur **mode**.



CODE PIN DE VERROUILLAGE

● Présentation

Vous pouvez définir vous-même le code PIN à 4 chiffres qui, lorsqu'il est activé, il rend indisponible les fonctions suivantes:

- Sélection du mode Confort: seuls les modes Auto, Eco et Protection Antigel sont disponibles.
- Réglage de la température de Confort, Eco et Protections Antigel.
- Changer le programme hebdomadaire.
- Réglage de la détection de fenêtre ouverte.

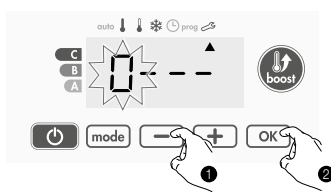
Lors de la première utilisation de la protection "verrouillage par code PIN", 3 étapes importantes sont nécessaires :

- 1- Initialisation du code PIN, saisir le code PIN par défaut (0000) pour accéder à la fonction.
- 2- Activation du code PIN pour verrouiller les réglages qui seront protégés par code PIN.
- 3- Personnalisation du code PIN, remplacer (0000) par son code personnalisé à quatre chiffres.

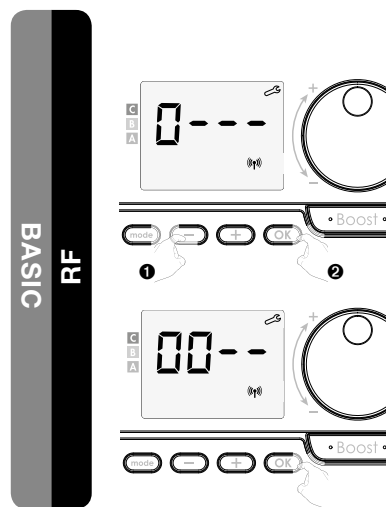
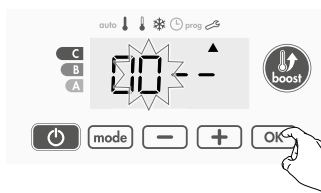
● Initialisation du code PIN = '0000'

Par défaut, le code PIN n'est pas activé = OFF

- 1- Le code PIN enregistré par défaut est 0000.
A l'aide de **-** ou **+** sélectionnez le chiffre 0.
Celui-ci clignote, validez en appuyant sur **OK**.



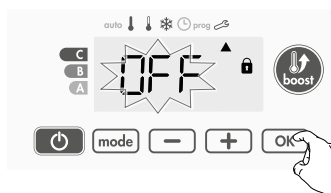
- 2- Pour les chiffres restants, sélectionnez le chiffre 0 par appui sur **OK**.
Lorsque 0000 s'affiche, appuyez une nouvelle fois sur **OK** pour valider.



Le code PIN est initialisé, l'appareil vous propose automatiquement le réglage suivant : activation du code PIN.

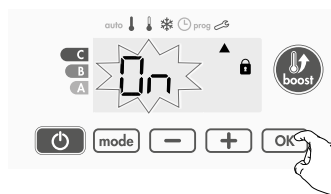
● Activation/Désactivation du code PIN

- 1- **OFF** apparaît sur l'afficheur.
Appuyez sur **-** ou **+** pour activer le code PIN.
On = code PIN activé
OFF = code PIN désactivé



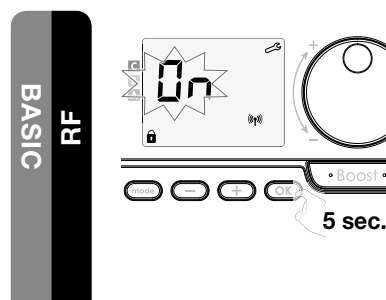
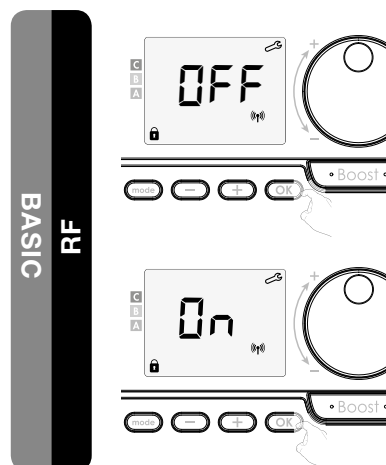
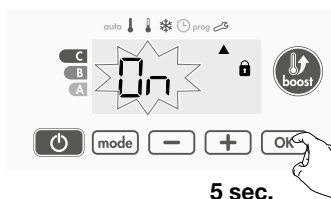
- 2- Appuyez sur **OK** pour valider et passer au réglage suivant.

Le code PIN est désormais activé.
Toute modification des réglages listés dans "Présentation" est impossible.

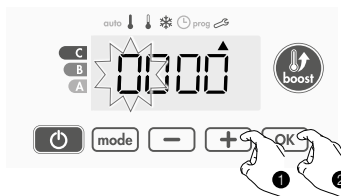


● Personnalisation du code PIN

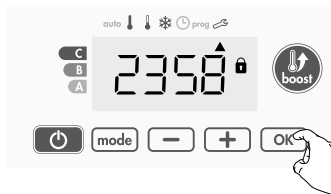
- 1- Lorsque **On** s'affiche, appuyez sur **OK** pendant au moins 5 secondes.



2- Le code 0000 s'affiche et le 1er chiffre clignote. A l'aide de **-** ou **+**, sélectionnez le chiffre souhaité puis appuyez sur **OK** pour le valider. Procédez de la même manière pour les 3 chiffres restants.

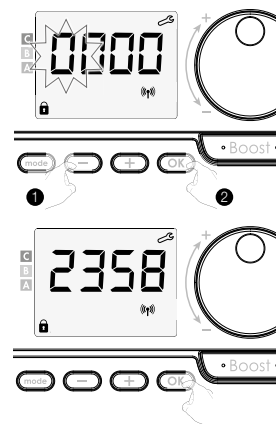


3- Appuyez sur **OK** pour valider. Le nouveau code est désormais enregistré.



4- Appuyez sur **OK** une nouvelle fois pour sortir du mode de paramétrage du code PIN et revenir au début des réglages installateur.

Appuyez 3x sur **mode** pour valider et sortir les réglages.



RETOUR AUX RÉGLAGES USINE

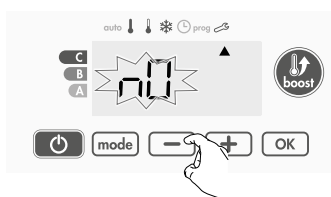
Si la protection par Code PIN est désactivée, vous pouvez remettre les paramètres utilisateurs et installateurs à leur valeur d'origine.

1- **REST** s'affiche.



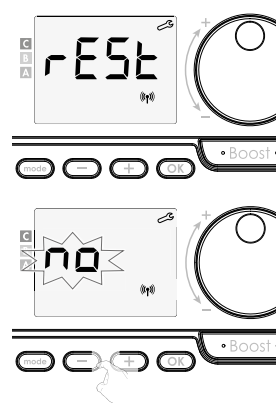
2- **no** clignote.

Appuyez sur **-** ou **+** pour sélectionner **YES**.



3- Appuyez 5 secondes sur **OK**.

L'appareil retourne dans sa configuration d'origine et revient automatiquement en mode Auto.



Général

Température Confort	19 °C
Durée max. du Boost	60 min.
Verrouillage clavier	Désactivé

Réglages utilisateur

Rétro-éclairage	L3	BASIC
Réduction de la température Eco	-3,5 °C	
Température protection antigél	7 °C	
Limite inférieure de la température Confort	7 °C	
Limite supérieure de la température Confort	30 °C	
Durée max. du Boost	60 min.	
Température max. du Boost	35 °C	
Unité de température	°C	

Réglages installateur

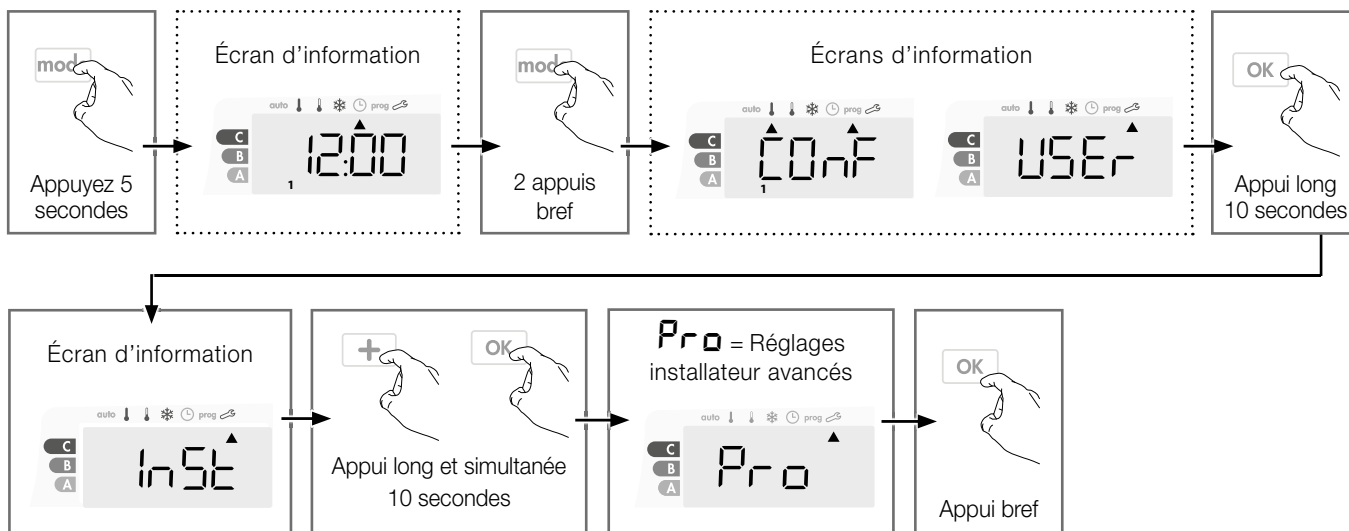
Détection d'ouverture de fenêtre	Activé	
Fonction d'optimisation	Option Confort	RF
Protection par code PIN	Désactivé	
Valeur code PIN	0000	

Appuyez 3x sur **mode** pour valider et sortir des réglages.

RÉGLAGES INSTALLATEUR AVANCÉS

ACCÈS

A partir du mode Auto, Confort, Éco ou Protection antigel :



Séquence de paramétrage :

Étalonnage du capteur de température → Puissance du radiateur → Retour aux réglages usine

ÉTALONNAGE DU CAPTEUR DE TEMPÉRATURE

• Aperçu

⚠ Cette opération est uniquement réservée aux installateurs professionnels. Toute modification inadéquate entraînerait des dérèglements de contrôle.

L'étalonnage permet d'ajuster la température mesurée par le capteur de température ambiante pour compenser un écart de +5 °C à -5 °C, par tranche de 0,1 °C.

L'étalonnage peut être effectué pour chaque contrôle lié. En fonction du nombre de contrôles, vous commencez par définir le calibrage du premier contrôle, puis du second contrôle au dernier contrôle. Vous pouvez identifier le numéro de contrôle lorsque vous définissez l'étalonnage à l'écran.



• Étalonnage

1- Si la différence par rapport à la température ambiante est négative, exemple :

Température définie (celle que vous souhaitez) = 20 °C.

Température ambiante (celle que vous lisez sur un thermomètre fiable) = 18 °C.

Différence mesurée : -2 °C.

⚠ Avant d'effectuer l'étalonnage, il est recommandé d'attendre 4 h après la modification de la température définie pour s'assurer que la température ambiante soit stabilisée.

Pour corriger la valeur, procédez comme suit :

Température du capteur = 24 °C.

Abaissez la température mesurée par le capteur de température ambiante de 2 °C en appuyant sur **-**.

Pour valider la nouvelle valeur, appuyez sur **OK**.

Pour sortir les réglages, appuyez 3 fois sur **mode**.



2- Si la différence par rapport à la température ambiante est positive, exemple :

Température définie (celle que vous souhaitez) = 19 °C.

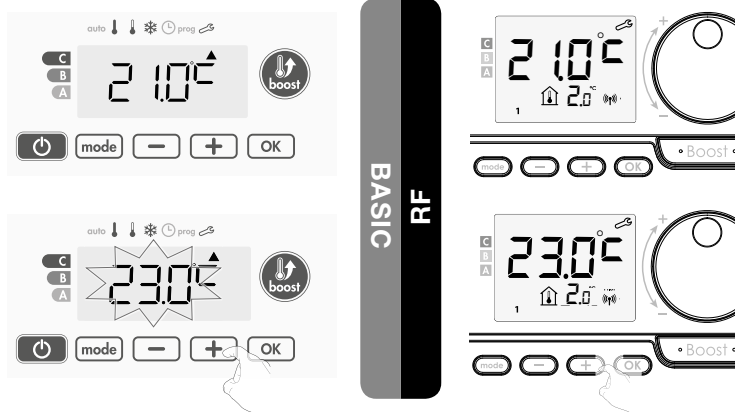
Température ambiante (celle que vous lisez sur un thermomètre fiable) = 21 °C.

Différence mesurée : +2 °C.

Pour corriger la valeur, procédez comme suit :

Température du capteur = 21 °C.

Augmentez la température mesurée par le capteur de température ambiante de 2 °C en appuyant sur **+** .



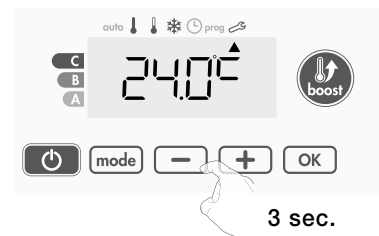
Pour valider la nouvelle valeur, appuyez sur **OK** . Pour sortir les réglages, appuyez 3 fois sur **mode** .

● Réinitialisation de l'étalonnage du capteur

1- Lorsque la température mesurée par le capteur apparaît, appuyez sur **-** ou **+** pendant au moins 3 secondes.

2- Pour valider et passer au réglage suivant, appuyez sur **OK** .

Pour valider et sortir les réglages appuyez 3x sur **mode** .



PUISSANCE DU RADIATEUR

Pour garantir le bon fonctionnement du radiateur et pouvoir estimer correctement la consommation d'énergie, il est indispensable de régler la puissance du radiateur.

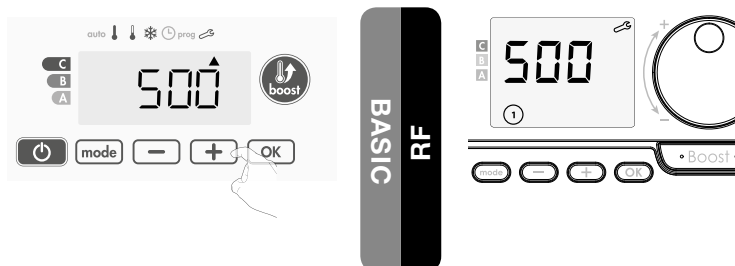
BASIC: ce réglage doit être effectué lors de la première mise en service.

RF: lors de la liaison RF, ce paramètre est automatiquement discuté.

1- Sélectionnez une valeur comprise entre 500 W et 1500 W en appuyant sur **+** ou **-** .

2- Appuyez sur **OK** pour enregistrer et passer automatiquement au réglage suivant.

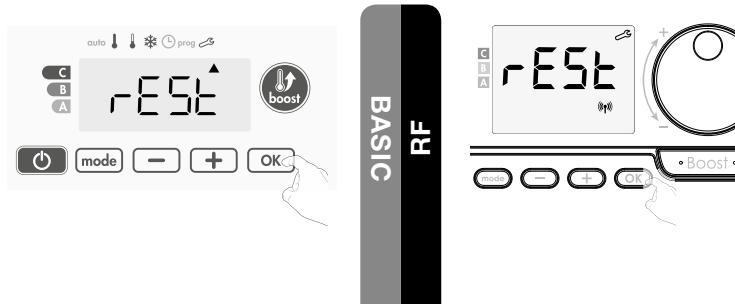
Pour sortir les réglages, appuyez 3 fois sur **mode** .



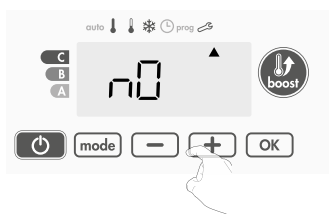
RETOUR AUX RÉGLAGES USINE

Si la protection par code PIN est désactivée, les paramètres d'utilisation, les paramètres d'installation et les paramètres d'installation avancés seront réinitialisés :

1- **RESTE** apparaît à l'écran.



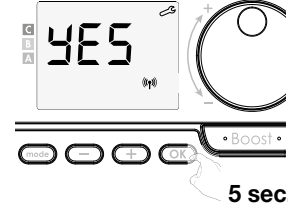
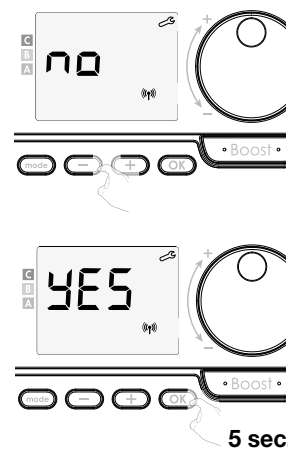
2- **no** s'affiche. Appuyez sur **-** ou **+** pour sélectionner **YES**.



3- Enfoncez la touche **OK** pendant 5 secondes. L'appareil retrouve sa configuration initiale et revient automatiquement au mode Auto.



BASIC RF



Général

Température Confort	19 °C
Durée max. du Boost	60 min.
Verrouillage clavier	Désactivé

Réglages utilisateur

Rétro-éclairage	L3	BASIC
Réduction de la température Eco	-3,5 °C	
Température protection antigel	7 °C	
Limite inférieure de la température Confort	7 °C	
Limite supérieure de la température Confort	30 °C	
Durée max. du Boost	60 min.	
Température max. du Boost	35 °C	
Unité de température	°C	

Réglages installateur

Détection d'ouverture de fenêtre	Activé	
Fonction d'optimisation	Option Confort	RF
Protection par code PIN	Désactivé	
Valeur code PIN	0000	

Réglages installateur avancés

Étallonnage du capteur de température	0,0
Puissance du radiateur	500W

Pour sortir les réglages, appuyez 3 fois **mode**.

VASCOGROUP



DR017099

Kruishoefstraat 50
B-3650 Dilsen
T. +32 (0)89 79 04 11
F. +32 (0)89 79 05 00
info@vasco.be
www.vasco.eu

90DR017099.C